

*OPCVM relevant de la
Directive 2014/91/UE*

Ofi Invest ESG Multitrack Solidaire

Fonds Commun de Placement

Date de publication 26 Janvier 2024

OFI INVEST ASSET MANAGEMENT

Siège social : 22, rue Vernier - 75017 Paris

Société Anonyme à Conseil d'Administration

au capital de 71.957.490 € - RCS Paris B 384 940 342

Société de gestion agréée par l'Autorité des Marchés Financiers sous
le numéro GP 92-12



Ofi invest
Asset Management

Objectif

Le présent document contient des informations essentielles sur le produit d'investissement. Il ne s'agit pas d'un document à caractère commercial. Ces Informations vous sont fournies conformément à une obligation légale, afin de vous aider à comprendre en quoi consiste ce produit et quels risques, coûts, gains et pertes potentiels y sont associés, et de vous aider à le comparer à d'autres produits.

Produit

Ofi Invest ESG Multitrack Solidaire - Part RC • ISIN : FR0014001251

Cet OPC est géré par Ofi invest Asset Management (Aéma Groupe) - Société Anonyme à Conseil d'Administration - 22 rue Vernier - 75017 Paris
Appelez le 01.40.68.17.10 pour de plus amples informations ou consultez le site www.ofi-invest-am.com.

L'Autorité des marchés financiers (AMF) est chargée du contrôle d'Ofi invest Asset Management en ce qui concerne ce document d'informations clés.
Ofi invest Asset Management est agréée (sous le n° GP-92-12) et réglementée par l'AMF.

Date de production du document d'informations clés : 26/01/2024

En quoi consiste ce produit ?

Type : Organisme de Placement Collectif en Valeurs Mobilières (OPCVM) de droit français créé sous la forme d'un Fonds Commun de Placement (ci-après le « FCP »).

Durée : Ce produit n'a pas de date d'échéance, bien qu'il ait été créé pour une durée de 99 ans. Il pourrait être liquidé ou fusionné avec un autre fonds dans les conditions indiquées dans le règlement du FCP.

Objectifs : Le FCP a pour but de surperformer, sur un horizon de placement recommandé supérieur ou égal à quatre ans et après déduction des frais de gestion, son indicateur de référence composé 50% de l'indice MSCI World 100% Hedged to EUR Net Total Return Index (dividendes nets réinvestis) + 25% de l'indice Bloomberg US Corporate Bond Euro Hedged + 25% de l'indice Bloomberg Barclays Euro Aggregate Corporate Total Return avec pour objectif de maintenir la volatilité du portefeuille inférieure à 10% par an et en sélectionnant des OPC ayant pour volonté déclarée l'investissement socialement responsable et le développement durable.

Sur la base d'une allocation dynamique, l'équipe de gestion investit entre 90% et 95% de l'actif net en parts ou actions d'OPC dont 60% minimum de son actif net sur des OPC indiciels (actions et obligations internationales), des OPC monétaires (indiciels ou non) et/ou des contrats financiers, correspondant à son univers d'investissement, sans toutefois chercher à répliquer la pondération de l'indice composite (ci-après la « Poche OPC »). Par ailleurs, avec l'appui de la Société d'Investissement de l'association France Active, le FCP sera investi entre 5% et 10% de l'actif net en titres émis par des entreprises solidaires agréées en application de l'article L.3332-17-1 du Code du travail (ci-après la « Poche Solidaire »).

La Poche OPC sera constituée d'OPC dont sélection repose sur une intégration de critères extra financiers (sociaux, environnementaux et de gouvernance d'entreprise) en complément des critères financiers traditionnels des processus d'analyse et de sélection de valeurs et plus particulièrement :

- à hauteur de 90% minimum d'OPC ayant obtenu le Label ISR ;
- à hauteur de 10% maximum d'OPC respectant les contraintes suivantes :
 - L'analyse ou la notation extra-financière réalisée porte au minimum sur 90% de l'actif net du FCP.
 - La mise en œuvre de l'approche extra-financière induit une réduction d'au minimum 20% d'un univers investissable défini au préalable comme univers de départ ou d'une note extra-financière moyenne du portefeuille significativement supérieure à la note extra-financière moyenne de l'univers de départ.

Les OPC sélectionnés pourraient toutefois mettre en place des approches ESG différentes et indépendantes les unes des autres ce qui peut générer une absence de cohérence entre les approches mises en œuvre au sein des OPC sous-jacents.

L'univers d'investissement du FCP est défini par l'ensemble des titres de capital (de toutes capitalisations), des titres de créance (souverain, d'entreprises, de toutes notations et non notés) et des instruments monétaires. Ces titres pourront être libellés en toutes devises. Il n'y a pas de contrainte sectorielle et/ou géographique, sauf sur les pays émergents qui peuvent représenter jusqu'à 30% de la Poche OPC.

L'allocation entre les différentes catégories d'actifs s'effectue en respectant les contraintes d'exposition suivantes : Actions : de 20% à 80% de l'actif net (dont 10% maximum de l'actif net en direct via des actions non cotées solidaires) - Obligations : de 0% à 80% de l'actif net et Instruments monétaires : de 0% à 80% de l'actif net.

Si la vocation du FCP n'est pas de s'exposer structurellement au risque de change, il peut néanmoins, dans le cadre de la réalisation de l'objectif de gestion, être exposé jusqu'à 50% de son actif net au risque de change.

L'allocation cible entre les différentes classes d'actifs devra se faire dans le respect de l'objectif de maintenir une volatilité du FCP en deçà de 10% par an et une sensibilité au risque de taux d'intérêt comprise entre - 2 et 11.

La Poche Solidaire sera investie entre 5% et 10% en titres émis par des entreprises solidaires agréées en application de l'article L.3332-17-1 du Code du travail.

Dans le cadre de la loi du 19 février 2001, les entreprises solidaires doivent répondre à deux principales conditions. La première est d'être des entreprises non cotées. La seconde

condition peut se subdiviser en deux branches.

Les entreprises solidaires doivent : - soit employer des salariés dont un tiers au moins bénéficie d'un « contrat-jeune » ou d'un contrat d'insertion ou présente un handicap grave ou relève d'un atelier protégé ou d'un centre d'aide par le travail ; - soit être constituées sous forme d'associations, de coopératives, de mutuelles, d'institutions de prévoyance ou de sociétés dont les dirigeants sont élus par les salariés, adhérents ou sociétaires ; leur rémunération doit être inférieure à un plafond annuel défini par la loi.

Les instruments dérivés et intégrant des dérivés pourront être utilisés à titre d'exposition et/ou de couverture (de manière systématique pour couvrir le risque de change et de manière discrétionnaire pour couvrir les risques actions et taux). Le risque global du FCP est calculé selon la méthode probabiliste avec une VaR absolue sur un horizon d'une semaine avec une probabilité de 95%.

Indice de référence : L'indice de référence du FCP est l'indice composite suivant : 50% de l'indice MSCI World 100% Hedged to EUR Net Total Return Index (dividendes nets réinvestis) + 25% de l'indice Bloomberg US Corporate Bond Euro Hedged + 25% de l'indice Bloomberg Barclays Euro Aggregate Corporate Total Return Le FCP est géré de façon active. L'allocation d'actifs et la performance peuvent être différents de celles de la composition de l'indice de référence. Le FCP réalise des investissements sur la base de critères qui peuvent le conduire à des écarts significatifs avec le comportement de cet indice.

Modalités de souscription-rachat : L'investisseur peut demander la souscription de ses parts, soit en montant, soit en nombre de parts, et le rachat en nombre de parts, chaque jour de bourse, auprès du centralisateur CACEIS Bank (12, place des Etats-Unis - CS 40083 - 92549 Montrouge CEDEX - France). L'heure limite de réception des ordres qui sont traités à cours inconnu sur la base de la prochaine valeur liquidative est fixée à 12h, le jour ouvré précédant le jour de calcul de la valeur liquidative. Pour les souscriptions ou les rachats qui passent par l'intermédiaire d'un autre établissement, un délai supplémentaire pour acheminer ces ordres est nécessaire pour le traitement des instructions. La valeur liquidative est calculée chaque jour de bourse à l'exception des jours fériés légaux.

Cette part capitalise intégralement ses sommes distribuables.

Investisseurs de détail visés : Ce FCP est tous souscripteurs, il est à destination de tous types d'investisseurs de détail voulant se constituer une épargne. Il est conseillé aux investisseurs potentiels d'avoir un horizon de placement de 4 ans minimum. Le capital n'est pas garanti pour les investisseurs et ces derniers doivent être capables d'assumer des pertes égales au montant de leur investissement dans le FCP. Les parts du FCP ne peuvent être souscrites par des U.S. Persons (cf. rubrique "Souscripteurs concernés et profil de l'investisseur type" du prospectus).

Recommandation : la durée de placement recommandée est de 4 ans. Ce FCP pourrait ne pas convenir aux investisseurs qui prévoient de retirer leur apport dans les 4 ans.

Dépositaire : CACEIS Bank

Les documents d'information (prospectus, rapport annuel, document semestriel) ainsi que les informations relatives aux autres catégories de parts sont disponibles gratuitement en langue française à l'adresse ci-dessous. Ils peuvent également être adressés par courrier dans un délai d'une semaine sur simple demande écrite de l'investisseur auprès de :

Ofi Invest Asset Management
Direction Juridique
22 rue Vernier - 75017 Paris - France

La valeur d'actif net du FCP est disponible sur le site de l'AMF (www.amf-france.org) ainsi que sur le site internet de la Société de Gestion (www.ofi-invest-am.com).

Quels sont les risques et qu'est-ce que cela pourrait me rapporter ?

Indicateur Synthétique de Risque :



⚠ L'indicateur de risque part de l'hypothèse que vous conservez le produit pour la durée de détention recommandée de 4 ans. Le risque réel peut être différent si vous optez pour une sortie avant la durée de détention recommandée, et vous pourriez obtenir moins en retour. L'indicateur synthétique de risque permet d'apprécier le niveau de risque du produit par rapport à d'autres produits. Il indique la probabilité que ce produit enregistre des pertes en cas de mouvements sur les marchés ou d'une impossibilité de notre part de vous payer.

Nous avons classé ce produit dans la classe de risque 3 sur 7, qui est une classe de risque entre basse et moyenne autrement dit, les pertes potentielles liées aux futurs résultats du produit se situent à un niveau entre bas et moyen, et si la situation venait à se détériorer sur les marchés, il est possible que notre capacité à vous payer en soit affectée.

Ce produit ne prévoyant pas de protection contre les aléas de marché, vous pourriez perdre tout ou partie de votre investissement.

Les autres risques matériellement pertinents mais non repris dans l'Indicateur Synthétique de Risque sont :

- Risque de crédit : l'émetteur d'un titre de créance détenu par le FCP n'est plus en mesure de payer les coupons ou de rembourser le capital.
- Risque de liquidité : l'impossibilité pour un marché financier d'absorber les volumes de transactions peut avoir un impact significatif sur le prix des actifs.
- Risque de contrepartie : l'investisseur est exposé à la défaillance d'une contrepartie ou à son incapacité à faire face à ses obligations contractuelles dans le cadre d'une opération de gré à gré.

Scenarios de performance

Les chiffres indiqués comprennent tous les coûts du produit lui-même, mais pas nécessairement tous les frais dus à votre conseiller ou distributeur. Ces chiffres ne tiennent pas compte de votre situation fiscale personnelle, qui peut également influencer sur les montants que vous recevrez.

Ce que vous obtiendrez de ce produit dépend des performances futures du marché. L'évolution future du marché est aléatoire et ne peut être prédite avec précision.

Les scénarios défavorable, intermédiaire et favorable présentés représentent des exemples utilisant les meilleures et pires performances, ainsi que la performance moyenne du produit à horizon un an et sur la durée d'investissement recommandée. Ils sont calculés à partir d'un historique de longueur minimum de dix ans. En cas d'historique insuffisant, celui-ci est complété sur la base d'hypothèses retenues par la société de gestion. Les marchés pourraient évoluer très différemment à l'avenir. Le scénario de tensions montre ce que vous pourriez obtenir dans des situations de marché extrêmes.

Exemple d'investissement : 10.000 €		Si vous sortez après 1 an	Si vous sortez après 4 ans (période de détention recommandée)
Minimum	Il n'existe aucun rendement minimal garanti. Vous pourriez perdre tout ou une partie de votre investissement		
Tensions	Ce que vous pourriez obtenir après déduction des coûts	3 260 €	4 240 €
	Rendement annuel moyen	-67,42%	-19,30%
Défavorable	Ce que vous pourriez obtenir après déduction des coûts	6 420 €	8 270 €
	Rendement annuel moyen	-35,8%	-4,63%
Intermédiaire	Ce que vous pourriez obtenir après déduction des coûts	10 040 €	11 090 €
	Rendement annuel moyen	0,37%	2,63%
Favorable	Ce que vous pourriez obtenir après déduction des coûts	12 250 €	12 410 €
	Rendement annuel moyen	22,46%	5,55%

Les scénarios se sont réalisés pour un investissement (par rapport à l'Indice de Référence du FCP) effectué :

- entre décembre 2021 et Janvier 2024 pour le scénario défavorable ;
- entre juin 2015 et juin 2019 pour le scénario intermédiaire ;
- entre août 2017 et août 2021 pour le scénario favorable.

Que se passe-t-il si la SGP n'est pas en mesure d'effectuer les versements ?

Le FCP est une copropriété d'instruments financiers et de dépôts distincte de la Société de Gestion. En cas de défaillance de cette dernière, les actifs du FCP conservés par le dépositaire ne seront pas affectés. En cas de défaillance du dépositaire, le risque de perte financière du FCP est atténué en raison de la ségrégation légale des actifs du dépositaire de ceux du FCP.

Que va me coûter cet investissement ?

Il se peut que la personne qui vous vend ce produit ou qui fournit des conseils à son sujet vous demande de payer des coûts supplémentaires. Si c'est le cas, cette personne devra vous informer au sujet de ces coûts et vous montrera l'incidence de l'ensemble de ces coûts sur votre investissement.

Les tableaux présentent les montants prélevés sur votre investissement afin de couvrir les différents types de coûts. Ces montants dépendent du montant que vous investissez, du temps pendant lequel vous détenez le produit. Les montants indiqués ici sont des illustrations basées sur un exemple de montant d'investissement et différentes périodes d'investissement possibles.

Nous avons supposé :

- 10.000 € sont investis ;
- qu'au cours de la première année vous récupéreriez le montant que vous avez investi (rendement annuel de 0%) ;
- que pour les autres périodes de détention, le produit évolue de la manière indiquée dans le scénario intermédiaire.

Coûts au fil du temps (pour un investissement de 10.000 €)

	Si vous sortez après 1 an	Si vous sortez après 4 ans
Coûts totaux	650 €	1 991 €
Incidence des coûts annuels (*)	6,61 %	4,52 % chaque année

(*) Elle montre dans quelle mesure les coûts réduisent annuellement votre rendement au cours de la période de détention. Par exemple, elle montre que si vous sortez à la fin de la période de détention recommandée, il est prévu que votre rendement moyen par an soit de 7,15 % avant déduction des coûts et de 2,63 % après cette déduction.

Composition des coûts

Coûts ponctuels à l'entrée ou à la sortie	L'indice des coûts annuels si vous sortez après 1 an	
Coûts d'entrée	3 %* du montant que vous payez au moment de l'entrée dans l'investissement. Il s'agit du montant maximal pouvant être prélevé sur votre capital avant que celui-ci ne soit investi. Dans certains cas, vous pourriez payer moins.	Jusqu'à 300 €
Coûts de sortie	Aucun coût de sortie n'existe pour ce produit. Il s'agit du montant maximal. Dans certains cas, vous pourriez payer moins.	Néant
Coûts récurrents prélevés chaque année		
Frais de gestion et autres frais administratifs et d'exploitation	3,50 %. Il s'agit d'une estimation, le FCP ayant moins d'un exercice d'existence, les frais indiqués correspondent au taux des frais de gestion et autres frais administratifs et d'exploitation, pouvant être prélevés sur un exercice. Ce chiffre peut varier d'un exercice à l'autre.	340 €
Coûts de transaction	0,11 % de la valeur de votre investissement par an. Il s'agit d'une estimation des coûts encourus lorsque nous achetons et vendons les investissements sous-jacents au produit. Le montant réel varie en fonction de la quantité que nous achetons et vendons.	10 €
Coûts accessoires prélevés sous certaines conditions		
Commissions liées aux résultats	Aucune commission liée aux résultats n'existe pour ce produit.	Néant

* Aucune commission de souscription ne sera prélevée dans le cadre des contrats d'assurance vie en unité de compte souscrits sous l'égide de Mutavie.

Combien de temps dois-je conserver l'OPC et puis-je retirer de l'argent de façon anticipée ?

Période de détention recommandée : 4 ans

Vous pouvez à tout moment procéder au rachat de votre investissement. Toutefois la durée de placement recommandée ci-contre a pour objet de minimiser votre risque de perte en capital en cas de rachat avant cette période même si celle-ci ne constitue pas une garantie.

Comment puis-je formuler une réclamation ?

Pour toute réclamation relative au FCP, le souscripteur peut consulter son conseiller ou contacter Ofi Invest Asset Management :

- soit par voie postale : Ofi Invest Asset Management - 22 rue Vernier - 75017 Paris - France
- soit directement à l'adresse suivante : service.client@ofi-invest.com ou sur le site internet : www.ofi-invest-am.com

En cas de désaccord sur la réponse apportée, il est également possible de saisir le Médiateur de l'AMF via le lien suivant : www.amf-france.org (rubrique médiation) ou écrire à l'adresse suivante : Médiateur de l'AMF, Autorité des Marchés Financiers, 17 place de la Bourse, 75082 Paris Cedex 02.

Autres informations pertinentes

Lorsque ce produit est utilisé comme support en unité de compte d'un contrat d'assurance sur la vie ou de capitalisation, les informations complémentaires sur ce contrat, telles que les coûts du contrat, qui ne sont pas compris dans les coûts indiqués dans le présent document, le contact en cas de réclamation et ce qui se passe en cas de défaillance de l'entreprise d'assurance sont présentées dans le document d'informations clés de ce contrat obligatoirement remis par votre assureur ou courtier ou tout autre intermédiaire d'assurance conformément à son obligation légale.

Catégorisation SFDR : Article 8

Le FCP fait la promotion de caractéristiques environnementales et/ou sociales et de gouvernance au sens de l'article 8 du Règlement (UE) 2019/2088 sur la publication d'informations en matière de durabilité dans le secteur des services financiers (« Règlement SFDR »). Pour plus d'informations relatives à la finance durable, nous vous invitons à consulter le site internet à l'adresse suivante : <https://www.ofi-invest-am.com/fr/fr/institutionnel-et-entreprise/politiques-et-documents>.

Les informations sur les performances passées du FCP présentées sur 5 ans ainsi que les calculs des scénarios de performance passées sont disponibles à l'adresse suivante : <https://www.ofi-invest-am.com/produits>.

La Politique de rémunération et éventuelles actualisations sont disponibles sur le site internet www.ofi-invest-am.com et un exemplaire sur papier pourra être mis à disposition gratuitement ou sur simple demande écrite à l'adresse ci-dessus.

La responsabilité d'Ofi Invest Asset Management ne peut être engagée que sur la base de déclarations contenues dans le présent document qui seraient trompeuses, inexactes ou non cohérentes avec les parties correspondantes du prospectus du FCP.

I. CARACTERISTIQUES GENERALES

1 / FORME DU FCP

Dénomination :

Ofi Invest ESG Multitrack Solidaire

Forme juridique et État membre dans lequel le FCP a été constitué :

Organisme de Placement Collectif en Valeurs Mobilières (OPCVM) de droit français, créé sous la forme d'un Fonds Commun de Placement (ci-après le « FCP » ou le « Fonds »).

Ce produit promeut des caractéristiques environnementales ou sociales, mais n'a pas pour objectif un investissement durable.

Date de création et durée d'existence prévue :

Le Fonds a été créé le 18 septembre 2023 pour une durée de 99 ans.

Synthèse de l'offre de gestion :

Caractéristiques							
Part	Code ISIN	Affectation des sommes distribuables		Devise de libellé	Souscripteurs concernés	Montant minimum des souscriptions initiales	Montant minimum des souscriptions ultérieures
		Résultat net	Plus-values nettes réalisées				
R	FR001400I251	Capitalisation	Capitalisation et/ou distribution	Euro	Tous souscripteurs	Néant	Néant

Indication du lieu où l'on peut se procurer le dernier rapport annuel et le dernier état périodique :

Les derniers documents annuels ainsi que la composition des actifs sont adressés gratuitement dans un délai de huit jours ouvrés sur simple demande écrite du porteur auprès de :

Ofi Invest Asset Management

Service juridique

Siège social : 22, rue Vernier - 75017 Paris (France)

Courriel : ld-juridique.produits.am@ofi-invest.com



Ces documents sont également disponibles sur le site : <https://www.ofi-invest-am.com>

Des explications supplémentaires peuvent être obtenues à tout moment auprès de la Direction Commerciale, soit par téléphone : +33 (0)1 40 68 17 17 ou par courriel : contact.clients.am@ofi-invest.com

II. ACTEURS

Société de gestion :

Ofi Invest Asset Management

Société de gestion de portefeuille agréée par la Commission des Opérations de Bourse le 15 juillet 1992 sous le n° GP 92-12

Société Anonyme à Conseil d'Administration

Siège social : 22, rue Vernier - 75017 Paris (France)

Ci-après la « Société de Gestion »

Dépositaire et conservateur :

CACEIS BANK

Société Anonyme au capital de 1 280 677 691,03 euros, immatriculée au Registre du Commerce et des Sociétés de Nanterre sous le n°692 024 722 dont le siège social est situé : 89-91, rue Gabriel Péri - 92120 Montrouge - France

Adresse postale : 12, place des Etats-Unis - CS 40083 - 92549 Montrouge Cedex - France)

Ci-après le « Dépositaire »

Les fonctions du Dépositaire recouvrent les missions, telles que définies par la Réglementation applicable, de la garde des actifs, de contrôle de la régularité des décisions de la Société de Gestion et de suivi des flux de liquidités des OPC.



Le Dépositaire est également chargé, par délégation de la Société de Gestion, de la tenue du passif du Fonds, qui recouvre la centralisation des ordres de souscription et de rachat des parts du Fonds ainsi que la tenue du compte émission des parts de du Fonds.

Délégués :

La description des fonctions de garde déléguées, la liste des délégués et sous délégués de CACEIS BANK et l'information relative aux conflits d'intérêt susceptibles de résulter de ces délégations sont disponibles sur le site de CACEIS : www.caceis.com. Des informations actualisées sont mises à disposition des investisseurs sur demande.

Le Dépositaire est indépendant de la Société de Gestion.

Etablissement en charge de la centralisation des ordres de souscription et de rachat par délégation de la Société de Gestion :

CACEIS BANK

Société Anonyme au capital de 1 280 677 691,03 euros, immatriculée au Registre du Commerce et des Sociétés de Nanterre sous le n°692 024 722 dont le siège social est situé : 89-91, rue Gabriel Péri - 92120 Montrouge - France
Adresse postale : 12, place des Etats-Unis - CS 40083 - 92549 Montrouge Cedex - France

Dans le cadre de la gestion du passif du Fonds, les fonctions de centralisation des ordres de souscription et de rachat, ainsi que de tenue du compte émetteur des parts sont effectuées par le Dépositaire (par délégation de la Société de Gestion) en relation avec la Société Euroclear France, auprès de laquelle le Fonds est admis.

Commissaire aux comptes :

Cabinet PriceWaterHouseCoopers Audit

Siège social : 63, rue de Villiers - 92208 Neuilly-sur-Seine - France
Représenté par : Madame Raphaëlle Alezra Cabessa

Commercialisateur :

Ofi Invest Asset Management

Société Anonyme à Conseil d'Administration
Siège social : 22, rue Vernier - 75017 Paris (France)

Mutavie

Entreprise régie par le Code des assurances
Société Anonyme à Directoire et Conseil de Surveillance
Siège social et adresse postale : 9, rue des Iris - CS 50000 - Bessines - 79088 Niort Cedex 9 (France)

Le Fonds étant admis en Euroclear France, ses parts peuvent être souscrites ou rachetées auprès d'intermédiaires financiers qui ne sont pas connus de la Société de Gestion.

Délégués :

Gestionnaire comptable :

CACEIS Fund Administration

Siège social : 89-91, rue Gabriel Péri - 92120 Montrouge - France
Adresse postale ; 12, place des Etats-Unis - CS 40083 - 92549 Montrouge Cedex - France

CACEIS Fund Administration est l'entité du groupe Crédit Agricole spécialisée sur les fonctions de gestion administrative et comptable des OPC pour une clientèle interne et externe au groupe. A ce titre, CACEIS Fund Administration a été désignée par Ofi Invest Asset Management, en qualité de gestionnaire comptable par délégation pour la valorisation et l'administration comptable du Fonds.



III. MODALITES DE FONCTIONNEMENT ET DE GESTION

1 / CARACTERISTIQUES GENERALES

Caractéristiques des parts :

- Code ISIN - Part R : FR001400I251

Nature du droit attaché à la catégorie de part :

Chaque porteur de parts dispose d'un droit de copropriété sur les actifs du Fonds proportionnel au nombre de parts possédées.

Modalités de tenue du passif :

Inscription au registre du conservateur pour les parts inscrites au nominatif administré. Le Fonds est admis en Euroclear France.

Droit de vote :

Aucun droit de vote n'est attaché aux parts, les décisions étant prises par la Société de Gestion.

Toutefois, une information sur les modifications de fonctionnement du Fonds est donnée aux porteurs, soit individuellement, soit par voie de presse, soit par tout autre moyen conformément à l'instruction 2011-19 du 21 décembre 2011.

Forme des parts :

Au porteur et au nominatif administré

Décimalisation des parts :

Oui Non

Nombre de décimales :

Dixièmes centièmes millièmes dix millièmes

Date de clôture :

Dernier jour de bourse ouvert à Paris du mois de décembre et pour la première fois le dernier jour de bourse ouvert à Paris du mois de décembre 2024, soit un exercice exceptionnel de quatre mois.

Indications sur le régime fiscal :

Le Fonds en tant que tel n'est pas sujet à imposition. Toutefois, les porteurs de parts peuvent supporter des impositions du fait des revenus distribués par le Fonds, le cas échéant, ou lorsqu'ils céderont les titres de celui-ci.

Le régime fiscal applicable aux sommes distribuées par le Fonds ou aux plus ou moins-values latentes ou réalisées par le Fonds dépend des dispositions fiscales applicables à la situation particulière de l'investisseur, de sa résidence fiscale et/ou de la juridiction d'investissement du Fonds. Ainsi, certains revenus distribués en France par le Fonds à des non-résidents sont susceptibles de supporter dans cet Etat une retenue à la source.

Avertissement : selon votre régime fiscal, les plus-values et revenus éventuels liés à la détention de parts du Fonds peuvent être soumis à taxation. Nous vous conseillons de vous renseigner à ce sujet auprès de votre conseiller fiscal habituel.

La loi fiscale américaine Foreign Account Tax Compliance Act (« FATCA ») :

L'objectif de la loi américaine FATCA votée le 18 mars 2010 est de renforcer la lutte contre l'évasion fiscale par la mise en place d'une déclaration annuelle à l'administration fiscale américaine (IRS – Internal Revenue System) des comptes détenus hors des Etats-Unis par des contribuables américains.

Les articles 1471 à 1474 du Code des Impôts Américain (Internal Revenue Code) (« FATCA »), imposent une retenue à la source de 30% sur certains paiements à une institution financière étrangère (IFE) si ladite IFE ne respecte pas la loi FATCA. Le FCP est une IFE et est donc régi par la loi FATCA.

Ces retenues à la source FATCA peuvent être imposées aux règlements effectués au profit du FCP sauf si le FCP respecte la loi FATCA conformément aux dispositions de ladite loi et aux textes et réglementations y afférents, ou si le FCP est régi par un Accord Intergouvernemental (AIG) afin d'améliorer l'application de dispositions fiscales internationales et la mise en œuvre de la loi FATCA.

La France a ainsi signé un Accord Intergouvernemental (AIG) le 14 novembre 2013 aussi le FCP pourra prendre toutes les mesures nécessaires pour veiller à la mise en conformité selon les termes de l'AIG et les règlements d'application locaux.

Afin de respecter ses obligations liées à la loi FATCA, le FCP devra obtenir certaines informations auprès de ses investisseurs, de manière à établir leur statut fiscal américain. Si l'investisseur est une personne américaine (US person) désignée, une entité non américaine détenue par une entité américaine, une IFE Non Participante (IFENP), ou à défaut de pouvoir fournir les documents requis, le FCP peut être amené à signaler les informations sur l'investisseur en question à l'administration fiscale compétente, dans la mesure où la loi le permet.



Tous les partenaires du Groupe Ofi Invest devront également communiquer leur statut et numéro d'immatriculation (GIIN : Global Intermediary Identification Number) et notifier sans délais tous les changements relatifs à ces données.

Les investisseurs sont invités à consulter leurs propres conseillers fiscaux au sujet des exigences de la loi FATCA portant sur leur situation personnelle. En particulier les investisseurs détenant des parts par le biais d'intermédiaires doivent s'assurer de la conformité desdits intermédiaires avec la loi FATCA afin de ne pas subir de retenue à la source sur les rendements de leurs investissements.

Crise en Ukraine :

En application des dispositions du règlement UE N° 833/2014, la souscription des actions de ce Fonds est interdite à compter du 12 avril 2022 à tout ressortissant russe ou biélorusse, à toute personne physique résidant en Russie ou en Biélorussie ou à toute personne morale, toute entité ou tout organisme établi en Russie ou en Biélorussie sauf aux ressortissants d'un État membre et aux personnes physiques titulaires d'un titre de séjour temporaire ou permanent dans un État membre.

2 / DISPOSITIONS PARTICULIERES

Caractéristiques des parts :

OPC d'OPC :

Oui Non

Niveau d'investissement : jusqu'à 95% de l'actif net.

Objectif de gestion :

Le Fonds a pour but de surperformer, sur un horizon de placement recommandé supérieur ou égal à quatre ans et après déduction des frais de gestion, son indicateur de référence composé de 50% de l'indice MSCI World 100% Hedged to EUR Net Total Return Index (dividendes nets réinvestis) + 25% de l'indice Bloomberg US Corporate Bond Euro Hedged + 25% de l'indice Bloomberg Barclays Euro Aggregate Corporate Total Return avec pour objectif de maintenir la volatilité du portefeuille inférieure à 10% par an et en sélectionnant des OPC ayant pour thématique déclarée l'investissement socialement responsable et le développement durable.

Indicateur de référence :

L'indice de référence est l'indice composite suivant : 50% de l'indice MSCI World 100% Hedged to EUR Net Total Return Index (dividendes nets réinvestis) + 25% de l'indice Bloomberg US Corporate Bond Euro Hedged + 25% de l'indice Bloomberg Barclays Euro Aggregate Corporate Total Return

L'indice MSCI World 100% Hedged to EUR Net Total Return Index (dividendes nets réinvestis) offre une exposition aux actions des 23 pays développés du monde entier (au 20/10/2016) qui remplissent les critères de flottant, de liquidité et de taille de MSCI. L'Indice recourt également aux contrats de change à terme à un mois pour couvrir chaque devise différente de l'euro par rapport à l'euro conformément à la méthodologie des indices MSCI Hedged. La couverture réduit l'effet des fluctuations du taux de change entre la devise des actions qui constituent l'Indice et l'euro, la devise de référence du Fonds. Il est calculé et diffusé par Morgan Stanley. Des informations sur cet indice sont disponibles sur le site www.msci.com. Son ticker Bloomberg est le : MXWOHEUR Index

L'indice Bloomberg US Corporate Bond Index mesure le marché des obligations d'entreprises de qualité investissement, à taux fixe et imposables. Il comprend des titres libellés en USD émis publiquement par des émetteurs industriels, de services publics et financiers américains et non américains. À partir de juillet 2023, Bloomberg a modifié la méthodologie de couverture pour utiliser des contrats à terme au prorata afin d'aligner la date de règlement du contrat à terme sur la date de règlement du spot à la fin du mois suivant. L'utilisation de contrats à terme au prorata vise à améliorer la couverture des flux de trésorerie pour les investisseurs qui se couvrent pour la période exacte allant de la fin du mois à la fin du mois. Son ticker Bloomberg est le : LUACTREH Index. Il est calculé et publié par Bloomberg LP.

L'indice Bloomberg Barclays Euro-Aggregate Corporate Total Return est calculé et publié par Bloomberg LP. Il est représentatif des emprunts obligataires à taux fixe, libellés en Euro, émis par des émetteurs privés, ainsi que des sociétés foncières, notés au minimum BBB- (notation Standard and Poor's ou bénéficiant d'une notation interne de la société de gestion équivalente) et ayant une maturité résiduelle supérieure à 1 an. Son ticker Bloomberg est le : LECPTREU Index

Conformément au règlement (UE) 2016/1011 du Parlement européen et du Conseil du 8 juin 2016, la Société de Gestion dispose d'une procédure de suivi des indices de référence utilisés décrivant les mesures à mettre en œuvre en cas de modifications substantielles apportées à un indice ou de cessation de fourniture de cet indice.

Le Fonds est géré de façon active. L'allocation d'actifs et la performance peuvent être différents de celles de la composition de l'indicateur de référence. Le Fonds réalise des investissements sur la base de critères qui peuvent la conduire à des écarts significatifs avec le comportement de cet indice. Les investissements dans les entreprises sont réalisés selon des pondérations qui ne sont pas fonction du poids relatif de chaque société dans l'indice.



L'indicateur de référence est utilisé pour des objectifs de mesure de performance financière. Il a été choisi indépendamment des caractéristiques environnementales et/ou sociales promues par le Fonds.

Stratégie d'investissement :

➤ Stratégies utilisées :

Sur la base d'une allocation dynamique, l'équipe de gestion investit entre 90% et 95% de l'actif net en parts ou actions d'OPC (ci-après la « **Poche OPC** ») dont 60% minimum de son actif net sur des OPC indicieux (actions et obligations internationales), des OPC monétaires (indiciels ou non) et/ou des contrats financiers, correspondant à son univers d'investissement, sans toutefois chercher à répliquer la pondération de l'indice composite. Par ailleurs, le Fonds sera investi entre 5% et 10% de l'actif net en titres émis par des entreprises solidaires agréées en application de l'article L.3332-17-1 du Code du travail (ci-après la « **Poche Solidaire** »).

L'univers d'investissement du Fonds est défini par l'ensemble des titres de capital (de toutes capitalisations), des titres de créance (souverain, d'entreprises, de toutes notations et non notés) et des instruments monétaires. Ces titres pourront être libellés en toutes devises. Il n'y a pas de contrainte sectorielle et/ou géographique, sauf sur les pays émergents qui peuvent représenter jusqu'à 30% de la Poche OPC.

L'allocation entre les différentes catégories d'actifs s'effectue en respectant les contraintes d'exposition suivantes :

- Actions : de 20% à 80% de l'actif net (indirectement via des OPC et de manière accessoire directement via des actions non cotées solidaires)
- Obligations : de 0 % à 80% de l'actif net (indirectement via des OPC)
- Instruments monétaires : de 0 % à 80% de l'actif net (indirectement via des OPC)

De par son univers d'investissement, l'équipe de gestion peut directement et indirectement (au travers des OPC sélectionnés et les contrats financiers) investir sur des actifs en devises. Si la vocation du Fonds n'est pas de s'exposer structurellement au risque de change, il peut néanmoins, dans le cadre de la réalisation de l'objectif de gestion, être exposé jusqu'à 50% de son actif net au risque de change, de quelques jours à plusieurs mois, en fonction des contextes macro-économiques. L'OPC peut intervenir sur le marché des devises via des contrats au comptant ou à terme sur devises (futures, options, ...) sur des marchés réglementés, français ou étrangers, ou des contrats de change à terme de gré à gré (options, swaps, forwards, ...).

Sur la base de son univers d'investissement, l'équipe de gestion procède, mensuellement ou en tant que de besoin, en fonction des conditions du marché, à la détermination d'une allocation cible entre les différentes classes d'actifs. Cette allocation est basée sur une approche qualitative (scénarios d'évolutions des marchés et de leurs degrés de probabilité à partir de prévisions macro-économiques) et sur un modèle quantitatif développé au sein du Groupe Ofi invest, afin de gérer leurs contributions au risque global. Cette allocation cible a pour but de fournir une définition de l'allocation d'actifs optimale entre les différentes classes d'actifs en fonction des scénarios sus-définis, des volatilités et des corrélations de chaque classe d'actifs, ainsi que d'autres facteurs de risques dont la liste peut évoluer au cours du temps.

Cette allocation cible devra se faire dans le respect de l'objectif de maintenir une volatilité du Fonds en deçà de 10% par an et une sensibilité au risque de taux d'intérêt comprise entre - 2 et 11.

Entre deux définitions d'allocation cible, en fonction des conditions de marché et de ses vues, l'équipe de gestion a par la suite une certaine latitude pour procéder de manière discrétionnaire à des opérations tactiques qui modifient l'allocation cible. L'ajustement qui en résulte peut se faire par la mise en place de couvertures ou expositions spécifiques via des contrats financiers. Cet ajustement permet également au gérant de poursuivre l'objectif de maintien de la volatilité du portefeuille en deçà de 10%.

Sur cette base, l'équipe de gestion procède à la sélection des OPC indicieux, des OPC monétaires (indiciels ou non) et/ou des contrats financiers.

Sélection d'OPC (dont OPC indicieux) :

La Poche OPC sera constituée en permanence à hauteur de 90% minimum d'OPC labélisés ISR et à hauteur de 10% maximum d'OPC qui respectent les contraintes suivantes :

- L'analyse ou la notation extra-financière réalisée porte au minimum sur 90% de l'actif net de l'OPC sous-jacent ;
- La mise en œuvre de l'approche extra-financière induit une réduction d'au minimum 20% d'un univers investissable défini au préalable comme univers de départ ou d'une note extra-financière moyenne du portefeuille significativement supérieure à la note extra-financière moyenne de l'univers de départ.

Les OPC sélectionnés ont pour thématique déclarée l'investissement socialement responsable et le développement durable. La sélection repose sur une intégration de critères extra financiers (sociaux, environnementaux et de gouvernance d'entreprise) en complément des critères financiers traditionnels des processus d'analyse et de sélection de valeurs d'OPC.

Il est par ailleurs précisé que les OPC sélectionnés pourraient mettre en place des approches ESG différentes et indépendantes les unes des autres ce qui peut générer une absence de cohérence entre les approches mises en œuvre au sein des OPC sous-jacents.



Ainsi leur univers d'investissement est réduit à un nombre restreint de sociétés sélectionnées sur la base de critères de durabilité. Sont ainsi incluses les sociétés actives ou impliquées dans un secteur ou domaine d'activité en rapport direct avec au moins un critère extra financier social, environnement ou de gouvernance d'entreprise.

Le processus de sélection s'effectue ensuite en deux étapes :

- L'identification de produits comparables entre eux : cette phase a pour objectif d'identifier des fonds présentant une unité de sous-jacent et de style (produits grandes valeurs, produits petites valeurs, produits indiciels et/ou produits investis sur des valeurs de croissance, valeurs value ...);
- L'analyse quantitative et qualitative du comportement des produits les plus performants par famille : l'objectif de cette analyse est de retenir quelques fonds par style parmi les plus performants de leur catégorie.

Actions non cotées solidaires :

La Poche Solidaire sera investie entre 5% et 10% des actifs en titres émis par des entreprises solidaires agréées en application de l'article L.3332-17-1 du Code du travail.

Dans le cadre de la loi du 19 février 2001, une entreprise solidaire doit répondre à deux principales conditions :

- être une entreprise non cotée ;
- et respecter l'une des conditions suivantes :
 - employer des salariés dont un tiers au moins bénéficie d'un « contrat-jeune » ou d'un contrat d'insertion ou présente un handicap grave ou relève d'un atelier protégé ou d'un centre d'aide par le travail ; ou
 - être constituée sous forme d'associations, de coopératives, de mutuelles, d'institutions de prévoyance ou de sociétés dont les dirigeants sont élus par les salariés, adhérents ou sociétaires ; leur rémunération doit être inférieure à un plafond annuel défini par la loi.

Pour la constitution de la Poche Solidaire, les équipes de la Société de Gestion s'appuient sur la Société d'Investissement de l'association France Active qui a pour mission de créer et de consolider des emplois en priorité pour ceux qui en sont exclus (demandeurs d'emplois, les bénéficiaires des minima sociaux, les personnes handicapées, les jeunes et les seniors).

➤ [Règlementation SFDR :](#)

Manière dont les risques de durabilité sont intégrés dans les décisions d'investissement du produit :

Le Fonds fait la promotion de caractéristiques environnementales et/ou sociales et de gouvernance au sens de l'article 8 du Règlement (UE) 2019/2088 sur la publication d'informations en matière de durabilité dans le secteur des services financiers (« Règlement SFDR »), mais ne fait pas de cette promotion un objectif d'investissement durable.

Pour plus d'informations relatives à la prise en compte des caractéristiques environnementales et/ou sociales et de gouvernance, nous vous invitons à vous référer au document d'informations précontractuelles tel qu'annexé au prospectus (annexe pour les produits financiers visés à l'article 8, paragraphes 1, 2 et 2 bis, du Règlement SFDR et à l'article 6, premier alinéa, du Règlement Taxonomie).

➤ [Taxonomie :](#)

Les investissements sous-jacents à ce produit financier ne prennent pas en compte les critères de l'Union européenne en matière d'activités économiques durables sur le plan environnemental tels que définis par le « Règlement Taxonomie » (Règlement (UE) 2020/852 sur l'établissement d'un cadre visant à favoriser les investissements durables et modifiant le règlement SFDR). En conséquence, le pourcentage minimum d'investissement aligné à la Taxonomie sur lequel s'engage le Fonds est de 0%. Le principe consistant à "ne pas causer de préjudice important" s'applique uniquement aux investissements sous-jacents au produit financier qui prennent en compte les critères de l'Union européenne en matière d'activités économiques durables sur le plan environnemental.

➤ [Actifs \(hors dérivés intégrés\) :](#)

Le portefeuille du Fonds est constitué des catégories d'actifs et instruments financiers suivants :

❖ **Actions et titres donnant accès au capital**

Le Fonds devra également être en permanence exposé en direct et à hauteur de 5% à 10% en titres émis par des entreprises solidaires agréées en application de l'article L.3332-17-1 du Code du travail.

Le Fonds pourra également être exposé indirectement à ce type d'instruments via des OPC (se référer à la section « Parts et/ou actions d'OPC »).

❖ **Titres de créance et instruments du marché monétaire**

Le Fonds n'aura pas recours à ce type d'instrument en direct (se référer à la section « Parts et/ou actions d'OPC »).



❖ **Parts et/ou actions d'OPC**

Le portefeuille pourra investir entre 90% et 95% de l'actif net en parts ou actions d'OPC selon les indications suivantes :

	Investissement autorisé au niveau de l'OPC
OPCVM de droit français ou étranger	95%
FIA de droit français*	30%
FIA européens ou fonds d'investissement étrangers*	30%
Fonds d'investissement étrangers	N/A

* répondant aux conditions de l'article R. 214-13 du Code monétaire et financier.

Le Fonds investira dans des parts ou actions d'OPC exposés aux marchés suivants :

- actions : ces titres pourront concerner tous les secteurs d'activité et toutes tailles de capitalisation, ils seront libellés en toutes devises et émis par des émetteurs de toutes zones géographiques y compris des pays émergents dans la limite de 30% de la Poche OPC ;
- obligations et instruments du marché monétaire : les émetteurs sélectionnés relèveront de toutes zones géographiques y compris des pays émergents dans la limite de 30% de la Poche OPC, les titres pourront être libellés en toutes devises et émis par des entreprises du secteur privé et public. Les titres pourront bénéficier de toutes notations et/ou être non notés.

La Poche OPC sera constituée à hauteur de 90% minimum d'OPC ayant obtenu le Label ISR et, à hauteur de 10% maximum d'OPC qui respectent les contraintes suivantes :

- l'analyse ou la notation extra-financière réalisée porte au minimum sur 90% de l'actif net de l'OPC sous-jacent ;
- la mise en œuvre de l'approche extra-financière induit une réduction d'au minimum 20% d'un univers investissable défini au préalable comme univers de départ ou d'une note extra-financière moyenne du portefeuille significativement supérieure à la note extra-financière moyenne de l'univers de départ.

Le portefeuille ne pourra pas investir dans des fonds de fonds et des fonds nourriciers.

Le Fonds pourra détenir des OPC gérés par la société de gestion ou des sociétés de gestion liées.

➤ Instruments dérivés :

Stratégies sur les contrats financiers :

Dans le but de réaliser l'objectif de gestion, le Fonds est susceptible d'utiliser des instruments dérivés, dans la limite de 100% de l'actif net, dans les conditions définies ci-après :

- Nature des marchés d'intervention :
 - Réglementés
 - Organisés
 - De gré à gré
- Risques sur lesquels le gérant désire intervenir :
 - Action
 - Taux (dans la limite de 100% de l'actif net)
 - Change (dans la limite de 80% de l'actif net)
 - Crédit
- Nature des interventions :
 - Couverture (de manière systématique pour couvrir le risque de change et de manière discrétionnaire pour couvrir les risques actions et taux)
 - Exposition
 - Arbitrage sur les devises uniquement
- Nature des instruments utilisés :
 - Futures
 - Options
 - Swaps
 - Change à terme
 - Dérivés de crédit : Credit Default Swap (sur indices et single-name)

- Stratégie d'utilisation des dérivés pour atteindre l'objectif de gestion :
 - Couverture générale du portefeuille, de certains risques, titres...
 - Reconstitution d'une exposition synthétique à des actifs, à des risques
 - Augmentation de l'exposition au marché
 - Autre stratégie

L'utilisation de dérivés n'aura pas pour conséquence de dénaturer significativement ou durablement les caractéristiques environnementales et/ou sociales et de gouvernance promues par le Fonds.

➤ Titres intégrant des dérivés :

Le Fonds pourra détenir les instruments intégrant des dérivés suivants :

- Risques sur lesquels le gérant désire intervenir :
 - Action
 - Taux
 - Change
 - Crédit
- Nature des interventions :
 - Couverture (de manière systématique pour couvrir le risque de change et de manière discrétionnaire pour couvrir les risques actions et taux)
 - Exposition
 - Arbitrage
- Nature des instruments utilisés :
 - Obligations échangeables
 - Obligations avec bons de souscription
 - Obligations remboursables en actions
 - Credit Link Notes
 - EMTN Structurés
 - Droits et warrants
 - Obligations callables
 - Obligations puttables
- Stratégie d'utilisation des dérivés intégrés pour atteindre l'objectif de gestion :

Le recours aux instruments intégrant des dérivés permet :

 - d'exposer le portefeuille au marché actions et taux ;
 - ainsi que de couvrir le portefeuille des risques sur les actions, taux ou d'intervenir rapidement, notamment en cas de mouvements de flux importants liés aux souscriptions rachats et/ou à d'éventuelles fluctuations subites des marchés.

➤ Dépôts :

Le Fonds pourra effectuer des dépôts d'une durée maximale de 12 mois auprès d'un ou plusieurs établissements de crédit et dans la limite de 10% de l'actif net. Ces dépôts ont pour vocation de contribuer à la rémunération de la trésorerie.

➤ Emprunts d'espèces :

Dans le cadre de son fonctionnement normal, le Fonds peut se trouver ponctuellement en position débitrice et avoir recours dans ce cas, à l'emprunt d'espèce, dans la limite de 10% de son actif net.

➤ Opérations d'acquisitions et cessions temporaires de titres :

Le Fonds n'aura pas recours à des opérations d'acquisitions ou de cessions temporaires de titres.

➤ Engagement du Fonds :

L'engagement est calculé selon la méthode probabiliste avec une VaR absolue sur un horizon d'une semaine avec une probabilité de 95%. Cette VaR ne devra pas excéder 5% de l'actif net.

Le niveau de levier maximal du Fonds, donné à titre indicatif, calculé comme la somme des nominaux des positions sur les contrats financiers utilisés, est de 300%. Cependant, en fonction de la situation des marchés, le Fonds se réserve la possibilité d'atteindre un niveau de levier plus élevé.



➤ [Contreparties aux opérations sur contrats financiers négociés de gré à gré](#)

L'équipe de gestion peut traiter des opérations de gré à gré avec les contreparties suivantes : BNP Paribas, CACIB, Société Générale et UBS.

En outre, la Société de Gestion entretient des relations avec les contreparties suivantes avec lesquelles l'équipe de gestion pourrait être amenée à traiter : Bank of America Merrill Lynch, Barclays, Goldman Sachs, HSBC, JPMorgan, Morgan Stanley et Natixis.

La Société de Gestion du Fonds sélectionne ses contreparties en raison de leur expertise sur chaque catégorie d'instruments dérivés et type de sous-jacents, de leur juridiction d'incorporation et de l'appréciation de la Société de Gestion sur leur risque de défaut.

Aucune de ces contreparties ne dispose d'un pouvoir de décision discrétionnaire sur la composition ou la gestion du portefeuille du Fonds ou sur l'actif sous-jacent des contrats financiers acquis par le Fonds ni ne doit donner son approbation pour une quelconque transaction relative au portefeuille.

De par les opérations réalisées avec ces contreparties, le Fonds supporte le risque de leur défaillance (insolvabilité, faillite...). Dans une telle situation, la valeur liquidative du Fonds peut baisser (voir définition de ce risque dans la partie « Profil de risque » ci-dessous).

➤ [Garanties financières :](#)

Conformément à la politique interne de la Société de Gestion et dans le but de limiter les risques, cette dernière a mis en place des contrats de garanties financières, communément dénommés « *collateral agreement* » avec ses contreparties.

Les garanties financières autorisées par ces contrats sont les sommes d'argent en euros ou en devises ainsi que pour certains d'entre eux, les valeurs mobilières.

La Société de Gestion ne recevant pas de titres financiers en garantie, elle n'a ni politique de décote des titres reçus, ni méthode d'évaluation des garanties en titre.

En cas de réception de la garantie financière en espèces, celles-ci pourront être :

- Investies dans des organismes de placement collectif (OPC) Monétaire Court Terme ;
- Ou non investies et déposées dans un compte espèces tenu par le Dépositaire du Fonds.

La gestion des garanties financières peut entraîner des risques opérationnels, juridiques et de conservation. Les risques associés aux réinvestissements des actifs reçus dépendent du type d'actifs ou du type d'opérations et peuvent consister en des risques de liquidité ou des risques de contrepartie.

La Société de Gestion dispose des moyens humains et techniques nécessaires à la maîtrise de ces risques.

Les garanties financières reçues des contreparties ne font pas l'objet de restrictions concernant leur réutilisation.

Le Fonds n'impose pas de restriction à ses contreparties concernant la réutilisation des garanties financières livrées par le Fonds.

Conservation :

Les instruments dérivés et les garanties reçues sont conservés par le Dépositaire du Fonds.

Rémunération :

Le Fonds est directement contrepartie aux opérations sur instruments dérivés et perçoit l'intégralité des revenus générés par ces opérations. Ni la Société de Gestion, ni aucun tiers ne perçoivent de rémunération au titre des opérations sur instruments dérivés.

Profil de risque :

Le Fonds sera investi dans des instruments financiers sélectionnés par la Société de Gestion. Ces instruments connaîtront les évolutions et aléas des marchés.

Au travers des investissements du Fonds, les risques pour les porteurs sont les suivants :

Risque de perte en capital

L'investisseur est averti que la performance de l'OPCVM peut ne pas être conforme à ses objectifs, y compris sur la durée de placement recommandée et que son capital peut ne pas lui être intégralement restitué, l'OPCVM ne bénéficiant d'aucune garantie ou protection du capital investi.

Risque inhérent à la gestion discrétionnaire

La gestion discrétionnaire repose sur l'anticipation de l'évolution des différents marchés. Il existe un risque que l'OPCVM ne soit pas investi à tout moment sur les marchés les plus performants.



Risque actions

L'OPCVM peut être investi ou exposé sur un ou plusieurs marchés d'actions qui peuvent connaître de fortes variations. L'attention de l'investisseur est attirée sur le fait que les variations des cours des valeurs en portefeuille et/ou le risque de marché peuvent entraîner une baisse significative de la valeur liquidative de l'OPCVM.

Risque de taux d'intérêt

En raison de sa composition, l'OPCVM peut être soumis à un risque de taux. Ce risque résulte du fait qu'en général le prix des titres de créances et des obligations baisse lorsque les taux augmentent. L'investisseur en obligations ou autres titres à revenu fixe peut enregistrer des performances négatives suite à des variations du niveau des taux d'intérêt.

Risque de change

Il s'agit du risque de variation des devises étrangères affectant la valeur des titres détenus par l'OPCVM. L'attention de l'investisseur est attirée sur le fait que la valeur liquidative de l'OPCVM baissera en cas d'évolution défavorable du cours des devises autres que l'euro.

Risque lié à la détention de petites et moyennes capitalisations

Du fait de son orientation de gestion, le Fonds peut être exposé aux petites et moyennes capitalisations qui, compte tenu de leurs caractéristiques spécifiques peuvent présenter un risque de liquidité. En raison de l'étroitesse du marché, l'évolution de ces titres est plus marquée à la hausse comme à la baisse et peut engendrer une augmentation de la volatilité de la valeur liquidative.

Risque lié aux marchés émergents

Les conditions de fonctionnement et de surveillance des marchés émergents peuvent s'écarter des standards prévalant sur les grandes places internationales : l'information sur certaines valeurs peut être incomplète et leur liquidité plus réduite. L'évolution de ces titres peut en conséquence être volatile.

Risque de crédit

Le risque de crédit résulte du fait que dans le cas d'une dégradation des émetteurs publics ou privés (par exemple de leur notation par les agences de notation financière), ou de leur défaillance la valeur des obligations privées peut baisser. La valeur liquidative de l'OPCVM serait alors affectée par cette baisse.

Risque de modèle

Le processus de gestion de l'OPCVM repose en partie sur l'utilisation d'un modèle propriétaire servant à déterminer le niveau de risque d'un actif vis-à-vis des autres actifs en portefeuille. Il existe un risque que ce modèle ne soit pas efficient. La performance du Fonds peut donc être inférieure à l'objectif de gestion. A noter qu'en dépit de critères de sélection ESG communs aux OPC sélectionnés et des mesures de vigilance prises par la Société de Gestion, des disparités d'approche méthodologiques sur l'ISR peuvent exister entre les sociétés de gestion.

Risque de volatilité

La hausse ou la baisse de la volatilité peut entraîner une baisse de la valeur liquidative. L'OPCVM est exposé à ce risque, notamment par le biais des produits dérivés actions.

Risque de contrepartie

Il s'agit du risque lié à l'utilisation par le Fonds d'instruments financiers à terme, de gré à gré. Ces opérations conclues avec une ou plusieurs contreparties éligibles, exposent potentiellement le Fonds à un risque de défaillance de l'une de ces contreparties pouvant conduire à un défaut de paiement qui fera baisser la valeur liquidative.

Risque de durabilité

Les risques de durabilité sont principalement liés aux événements climatiques résultant de changements liés au climat (appelés risques physiques), de la capacité de réponse des sociétés au changement climatique (appelés risques de transition) et pouvant résulter sur des pertes non anticipées affectant les investissements du FCP et ses performances financières. Les événements sociaux (inégalités, relations de travail, investissement dans le capital humain, prévention des accidents, changement dans le comportement des consommateurs etc.) ou les lacunes de gouvernance (violation récurrente et significative des accords internationaux, corruption, qualité et sécurité des produits et pratiques de vente) peuvent aussi se traduire en risques de durabilité.

Risque de liquidité lié aux investissements solidaires :

L'investissement en titres non cotés se caractérise généralement par une faible liquidité. La rémunération tient compte de l'objectif solidaire desdites entreprises et pourra être inférieure à celle du marché. Le faible volume de ces titres génère un risque de pertes potentielles.

Garantie ou protection :

Le Fonds ne fait l'objet d'aucune garantie ou protection.



Souscripteurs concernés et profil de l'investisseur type :

Part R : tous souscripteur.

L'OPCVM s'adresse à un investisseur souhaitant investir principalement sur les marchés d'actions ou de taux internationaux en direct ou au travers d'OPC.

Le montant qu'il est raisonnable d'investir dans cet OPCVM par chaque investisseur dépend de sa situation personnelle. Pour le déterminer, il doit tenir compte de son patrimoine personnel, de ses besoins actuels et futurs, de son horizon de placement, mais également de son souhait de prendre des risques ou au contraire, de privilégier un investissement prudent. Il lui est également fortement recommandé de diversifier suffisamment ses investissements afin de ne pas les exposer uniquement au risque de cet OPCVM.

Durée de placement recommandée : quatre (4) ans.

Modalités de détermination et d'affectation des revenus :

Comptabilisation selon la méthode des coupons encaissés.

Les sommes distribuables par un organisme de placement collectif en valeurs mobilières sont constituées par :

- 1° Le résultat net augmenté du report à nouveau et majoré ou diminué du solde du compte de régularisation des revenus ;
- 2° Les plus-values réalisées, nettes de frais, diminuées des moins-values réalisés, nettes de frais, constatées au cours de l'exercice, augmentées des plus-values nettes de même nature constatées au cours d'exercices antérieurs n'ayant pas fait l'objet d'une distribution ou d'une capitalisation et diminuées ou augmentées du solde du compte de régularisation des plus-values.

Les sommes mentionnées aux 1° et 2° peuvent être distribuées, en tout ou partie, indépendamment l'une de l'autre.

La Société de Gestion décide de la répartition des résultats.

La mise en paiement des sommes distribuables est effectuée dans un délai maximal de cinq mois suivant la clôture de l'exercice.

Le Fonds a opté pour la formule suivante :

Sommes distribuables afférentes au résultat net :

- La capitalisation pure : les sommes distribuables afférentes au résultat net sont intégralement capitalisées à l'exception de celles qui font l'objet d'une distribution obligatoire en vertu de la loi ;
- La distribution pure : les sommes distribuables afférentes au résultat net sont intégralement distribuées, aux arrondis près. La Société de Gestion peut décider le versement d'acomptes exceptionnels ;
- Capitalisation et/ou distribution : la Société de Gestion décide chaque année de l'affectation du résultat net. La Société de Gestion peut décider le versement d'acomptes exceptionnels.

Sommes distribuables afférentes aux plus-values réalisées :

- La capitalisation pure : les sommes distribuables afférentes aux plus-values réalisées sont intégralement capitalisées ;
- La distribution pure : les sommes distribuables afférentes aux plus-values réalisées sont intégralement distribuées, aux arrondis près. La Société de Gestion peut décider le versement d'acomptes exceptionnels ;
- Capitalisation et/ou distribution : la Société de Gestion décide chaque année de l'affectation des plus-values réalisées. La Société de Gestion peut décider le versement d'acomptes exceptionnels.

Caractéristiques des parts :

Caractéristiques							
Part	Code ISIN	Affectation des sommes distribuables		Devise de libellé	Souscripteurs concernés	Montant minimum des souscriptions initiales	Montant minimum des souscriptions ultérieures
		Résultat net	Plus-values nettes réalisées				
R	FR001400I251	Capitalisation	Capitalisation et/ou distribution	Euro	Tous souscripteurs	Néant	Néant



Modalités de souscription et de rachat :

J	J	J : jour d'établissement de la VL	J+1 ouvré	J+2 ouvrés (deuxième jour de Bourse ouvré non férié)	J+2 ouvrés (deuxième jour de Bourse ouvré non férié)
Centralisation avant 12h00 des ordres de souscription	Centralisation avant 12h00 des ordres de rachat	Exécution de l'ordre au plus tard en J	Publication de la valeur liquidative	Livraison des souscriptions	Règlement des rachats

Date et périodicité de calcul de la valeur liquidative : quotidienne.

La valeur liquidative est calculée chaque jour de bourse ouvré non férié et est datée de ce même jour (Bourse de Paris).

Les demandes de souscriptions et de rachats sont centralisées chaque jour de valorisation (Bourse de Paris) jusqu'à 12h00 auprès du Dépositaire et répondues sur la base de la prochaine valeur liquidative, soit à cours inconnu.

Les règlements y afférant interviennent le deuxième jour de bourse ouvré non férié qui suit la date de la valeur liquidative retenue.

L'attention des porteurs est attirée sur le fait que les ordres transmis à des commercialisateurs autres que les établissements mentionnés ci-dessous doivent tenir compte du fait que l'heure limite de centralisation des ordres s'applique auxdits commercialisateurs vis-à-vis de CACEIS Bank. En conséquence, ces commercialisateurs peuvent appliquer leur propre limite, antérieure à celle mentionnées ci-dessus, afin de tenir compte de leur délai de transmission des ordres à CACEIS Bank.

Dans le cas de rachat et de souscription simultanés pour un même nombre de parts, la souscription correspondante s'effectue sur la même valeur liquidative que celle du rachat. Le passage à une autre catégorie de parts est considéré fiscalement comme une opération de rachat suivi d'une nouvelle souscription, il ne fait l'objet d'aucune modalité particulière et est susceptible de dégager une plus-value imposable par le porteur de parts.

Possibilité de souscrire en montant et/ou en fractions de parts, les rachats s'effectuent uniquement en quantité de parts (dix millièmes).

Dispositif de plafonnement des rachats (« Gates ») :

En application des dispositions du Règlement Général de l'AMF, la Société de Gestion pourra, à titre provisoire quand des circonstances exceptionnelles l'exigent, mettre en œuvre le dispositif de plafonnement des rachats permettant d'étaler les demandes de rachats des porteurs du Fonds sur plusieurs valeurs liquidatives dès lors qu'elles excèdent un certain niveau, déterminé de façon objective afin de garantir l'équilibre de gestion du Fonds et donc l'égalité des porteurs.

Ainsi, le niveau déterminé par Ofi invest Asset Management correspond à un seuil de 5% (rachats nets des souscriptions/dernier actif net d'inventaire connu). Ce seuil se justifie au regard de la périodicité de calcul de la valeur liquidative du Fonds, de son orientation de gestion et de la liquidité des actifs détenus.

Ce seuil n'est toutefois pas déclenché de manière systématique : si les conditions de liquidités le permettent, la Société de Gestion pourra décider en effet d'honorer les rachats au-delà de ce seuil. La durée maximale d'application de ce dispositif est fixée à vingt (20) valeurs liquidatives sur trois (3) mois.

Les opérations de souscription et de rachat, pour un même nombre de parts, sur la base de la même valeur liquidative et pour un même porteur ou ayant droit économique (dites opérations d'aller-retour) ne sont pas impactées par le dispositif de plafonnement des rachats.

Description de la méthode employée :

Il est rappelé aux porteurs du Fonds que le seuil de déclenchement du dispositif de plafonnement des rachats est comparé au rapport entre :

- la différence constatée, à une même date de centralisation, entre le nombre de parts du Fonds dont le rachat est demandé ou le montant total de ces rachats, et le nombre de parts du Fonds dont la souscription est demandée ou le montant total de ces souscriptions ; et
- l'actif net ou le nombre total des parts du Fonds.

Si le Fonds dispose de plusieurs catégories de parts, le seuil de déclenchement de ce mécanisme sera le même pour toutes les catégories de parts du Fonds.

Ce seuil s'applique sur les rachats centralisés pour l'ensemble de l'actif du Fonds et non de façon spécifique selon les catégories de parts du Fonds.



Lorsque les demandes de rachat excèdent le seuil de déclenchement du dispositif de plafonnement des rachats, la Société de Gestion peut décider d'honorer les demandes de rachat au-delà du plafonnement prévu, et exécuter ainsi partiellement ou totalement les ordres qui pourraient être bloqués.

A titre d'exemple, si les demandes totales de rachat des parts du Fonds, à une même date de centralisation, sont de 10% alors que le seuil de déclenchement est fixé à 5% de l'actif net, la Société de Gestion peut décider d'honorer les demandes de rachats jusqu'à 7% de l'actif net (et donc exécuter 70% des demandes de rachats au lieu de 50% si elle appliquait strictement le plafonnement à 5%).

Modalités d'information des porteurs :

En cas d'activation du dispositif du plafonnement des rachats, l'ensemble des porteurs du Fonds sera informé via le site internet de la Société de Gestion : <https://www.ofi-invest-am.com>

S'agissant des porteurs du Fonds dont les ordres n'auraient pas été exécutés, ces derniers seront informés, de manière particulière, dans les plus brefs délais.

Traitement des ordres non exécutés :

Ces derniers seront automatiquement reportés sur la valeur liquidative suivante et ne seront pas prioritaires sur les nouveaux ordres de rachat passés pour exécution sur la valeur liquidative suivante. En tout état de cause, les ordres de rachat non exécutés et automatiquement reportés ne pourront faire l'objet d'une révocation de la part des porteurs du Fonds concernés.

Souscription minimum :

Souscription minimum initiale	Souscriptions/Rachats minimum ultérieurs
Néant	Néant

La valeur liquidative d'origine des parts est de 100 €.

Organisme désigné pour centraliser les souscriptions et les rachats :

CACEIS BANK

Siège social : 89-91, rue Gabriel Péri - 92120 Montrouge (France)

Adresse postale : 12, place des Etats-Unis - CS 40083 - 92549 Montrouge Cedex (France)

La valeur liquidative du Fonds est disponible sur simple demande auprès de :

Ofi Invest Asset Management

Siège social : 22, rue Vernier - 75017 Paris (France)

Courriel : contact.clients.am@ofi-invest.com

Frais et commissions :

➤ Commissions de souscription et de rachat :

Les commissions de souscription et de rachat viennent augmenter le prix de souscription payé par l'investisseur ou diminuer le prix de remboursement.

Les commissions acquises au Fonds servent à compenser les frais supportés par le Fonds pour investir ou désinvestir les avoirs confiés.

Les commissions non acquises reviennent à la Société de Gestion ou aux commercialisateurs.

Frais à la charge de l'investisseur, prélevés lors des souscriptions et des rachats	Assiette	Taux / barème
Commission de souscription non acquise à l'OPCVM	Valeur liquidative X nombre de parts	3%
Commission de souscription acquise à l'OPCVM	Valeur liquidative X nombre de parts	Néant
Commission de rachat non acquise à l'OPCVM	Valeur liquidative X nombre de parts	Néant
Commission de rachat acquise à l'OPCVM	Valeur liquidative X nombre de parts	Néant

Cas d'exonération : la Société de Gestion peut décider de ne pas prélever tout ou partie de la commission de souscription.

➤ Frais de gestion :

Les frais recouvrent tous les frais facturés directement au Fonds, à l'exception des frais de transactions.



Les frais de transaction incluent les frais d'intermédiation (courtage, impôts de bourse, etc..) et la commission de mouvement, le cas échéant, qui peut être perçue notamment par le dépositaire.

Les frais de fonctionnement et autres services correspondent aux :

- frais de référencement des OPC et publications des valeurs liquidatives pour l'information des investisseurs ;
- frais des plateformes de distribution
- frais de constitution et de diffusion des DIC/prospectus et reportings réglementaires ;
- frais liés aux communications d'informations réglementaires aux distributeurs ;
- frais liés aux informations particulières aux porteurs directs et indirects ;
- frais de commissariat aux comptes ;
- frais liés au dépositaire ;
- frais liés aux teneurs de compte ;
- frais liés à la délégation de gestion administrative et comptable.

Seuls les frais de fonctionnement et autres services faisant l'objet de justificatifs unitaires pourront être facturés, dans la limite du taux maximum affiché ci-dessous, la société de gestion prenant à sa charge les frais dépassant ce taux maximum.

Aux frais de fonctionnement et de gestion financière peuvent s'ajouter :

- des commissions de surperformance rémunérant la société de gestion dès lors que l'OPCVM a dépassé ses objectifs, qui sont donc facturées à l'OPCVM ;
- des commissions de mouvement facturées à l'OPCVM ;
- des frais relatifs aux opérations d'acquisition et de cession temporaires de titres.

Pour plus de précision sur les frais effectivement facturés au Fonds, se reporter au DIC.

Frais facturés au Fonds	Assiette	Taux / Barème
Frais de gestion financière	Actif net	1.40% maximum TTC
Frais de fonctionnement et autres services	Actif net	0.10% maximum TTC
Frais indirects maximum (commissions et frais de gestion)	Actif net	2% maximum TTC
Commission de mouvement maximum par opération ⁽¹⁾ Prestataire percevant des commissions de mouvement : 100% Dépositaire/conservateur	Commission fixe par opération Valeurs Mobilières et Produits Monétaires Zone euro et Pays Matures Pays Emergents OPC Produits de Gré à Gré dits « simples » Produits de Gré à Gré dit « complexes » Dérivés compensés	De 0 à 120 EUR HT De 0 à 200 EUR HT De 0 à 120 EUR HT De 0 à 50 EUR HT De 0 à 150 EUR HT De 0 à 450 EUR HT
Commission de surperformance	Actif net	Néant

Les frais de fonctionnement et de gestion sont directement imputés au compte de résultat du Fonds lors du calcul de chaque valeur liquidative.

⁽¹⁾ Pour l'exercice de sa mission, le Dépositaire agissant en sa qualité de conservateur du Fonds pratique une tarification fixe ou forfaitaire par opération selon la nature des titres, des marchés et des instruments financiers traités.

Seuls les frais mentionnés ci-dessous peuvent être hors champ des frais évoqués ci-dessus :

- Les contributions dues pour la gestion de l'OPCVM en application du e) du 4° du II de l'article L. 621-5-3 du Code monétaire et financier ;
- Les impôts, taxes, redevances et droits gouvernementaux (en relation avec l'OPCVM) exceptionnels et non récurrents ;
- Les coûts exceptionnels et non récurrents en vue d'un recouvrement des créances (ex : Lehmann) ou d'une procédure pour faire valoir un droit (ex : procédure de class action) ;
- Les frais liés à la recherche au sens de l'article 314-21 du règlement général de l'AMF qui peuvent être facturés au Fonds lorsque ces frais ne sont pas payés à partir des ressources propres de la Société de Gestion.

L'information relative à ces frais est décrite en outre ex post dans le rapport annuel du Fonds.



➤ [Modalités de calcul et de partage de la rémunération sur les opérations d'acquisitions et cessions temporaires de titres :](#)

Non applicable.

➤ [Description succincte de la procédure de choix des intermédiaires :](#)

La Société de Gestion a recours au service d'Ofi Invest Intermediation Services et, à ce titre, utilise la liste des intermédiaires qu'elle a elle-même sélectionnée en application de sa propre politique de sélection et d'exécution. Ce prestataire assure la réception et transmission des ordres, suivie ou non d'exécution, aux intermédiaires de marché. Dans ce cadre, des frais d'intermédiation seront également facturés au Fonds en complément des frais décrits ci-dessus.

L'expertise de ce prestataire permet de séparer la sélection des instruments financiers (qui reste de la responsabilité de la Société de Gestion) de leur négociation tout en assurant la meilleure exécution des ordres.

Une évaluation multicritères est réalisée semestriellement par les équipes de gestion du Groupe Ofi Invest. Elle prend en considération, selon les cas, plusieurs ou tous les critères suivants :

- Le suivi de la volumétrie des opérations par intermédiaires de marchés ;
- L'analyse du risque de contrepartie et son évolution (une distinction est faite entre les intermédiaires « courtiers » et les « contreparties ») ;
- La nature de l'instrument financier, le prix d'exécution, le cas échéant le coût total, la rapidité d'exécution, la taille de l'ordre ;
- Les remontées des incidents opérationnels relevés par les gérants ou le Middle Office.

Au terme de cette évaluation, le Groupe Ofi Invest peut réduire les volumes d'ordres confiés à un intermédiaire de marché ou le retirer temporairement ou définitivement de sa liste de prestataires autorisés. Cette évaluation pourra prendre appui sur un rapport d'analyse fourni par un prestataire indépendant.

L'objectif recherché est d'utiliser dans la mesure du possible les meilleurs prestataires dans chaque spécialité (exécution d'ordres et aide à la décision d'investissement/désinvestissement).

IV. INFORMATIONS D'ORDRE COMMERCIAL

1 / Distribution

La mise en paiement des sommes distribuables est effectuée le cas échéant dans un délai maximal de cinq mois suivant la clôture de l'exercice.

2 / Rachat ou remboursement des parts

Les souscriptions et les rachats de parts du Fonds peuvent être adressés auprès de :

CACEIS BANK

Société Anonyme au capital de 1 280 677 691,03 euros, immatriculée au Registre du Commerce et des Sociétés de Nanterre sous le n°692 024 722 dont le siège social est situé : 89-91, rue Gabriel Péri - 92120 Montrouge (France)
Adresse postale : 12, place des Etats-Unis - CS 40083 - 92549 Montrouge Cedex (France)

Les porteurs de parts sont informés des changements affectant le Fonds selon les modalités définies par l'Autorité des Marchés Financiers : informations particulières ou tout autre moyen (avis financiers, documents périodiques, ...).

3 / Diffusion des informations concernant l'OPCVM

Le prospectus du Fonds, la valeur liquidative du Fonds et les derniers rapports annuels et documents périodiques sont disponibles sur simple demande auprès de :

Ofi Invest Asset Management

Siège social : 22, rue Vernier - 75017 Paris (France)

Courriel : ld-juridique.produits.am@ofi-invest.com et/ou contact.clients.am@ofi-invest.com

4 / Information sur les critères ESG

La Société de Gestion met à la disposition de l'investisseur les informations sur les modalités de prise en compte dans sa politique d'investissement des critères relatifs au respect d'objectifs sociaux, environnementaux et de qualité de gouvernance sur son site : <https://www.ofi-invest-am.com> et dans le rapport annuel du Fonds.

5 / Transmission de la composition du portefeuille



La Société de Gestion peut transmettre, directement ou indirectement, la composition de l'actif du Fonds aux porteurs du Fonds ayant la qualité d'investisseurs professionnels, pour les seuls besoins liés des obligations réglementaires dans le cadre de calcul de fonds propres. Cette transmission a lieu, le cas échéant, dans un délai qui ne peut être inférieur à 48 heures après la publication de la valeur liquidative du Fonds.

V. REGLES D'INVESTISSEMENT

Le Fonds respectera les règles d'investissement et les ratios réglementaires définis par la Code Monétaire et Financier et par le Règlement Général de l'AMF.

VI. RISQUE GLOBAL

L'engagement est calculé selon la méthode probabiliste avec une VaR absolue sur un horizon d'une semaine avec une probabilité de 95%. Cette VaR ne devra pas excéder 5% de l'actif net.

Le niveau de levier maximal du Fonds, donné à titre indicatif, calculé comme la somme des nominaux des positions sur les instruments financiers à terme utilisés, est de 300%. Cependant, en fonction de la situation des marchés, le Fonds se réserve la possibilité d'atteindre un niveau de levier plus élevé.

VII. REGLES D'EVALUATION ET DE COMPTABILISATION DE L'ACTIF

Les règles d'évaluation de l'actif reposent, d'une part, sur des méthodes d'évaluation et, d'autre part, sur des modalités pratiques qui sont précisées dans l'annexe aux comptes annuels et dans le prospectus. Les règles d'évaluation sont fixées, sous sa responsabilité, par la Société de Gestion.

La valeur liquidative est calculée chaque jour de bourse ouvré non férié et est datée de ce même jour.

I / REGLES D'EVALUATION DES ACTIFS :

L'OPC s'est conformé aux règles comptables prescrites par le règlement de l'Autorité des Normes Comptables n°2014-01 modifié, relatif au plan comptable des OPC à capital variable.

Les comptes relatifs au portefeuille-titres sont tenus par référence au coût historique : les entrées (achats ou souscriptions) et les sorties (ventes ou remboursements) sont comptabilisées sur la base du prix d'acquisition, frais exclus.

Toute sortie génère une plus-value ou une moins-value de cession ou de remboursement et éventuellement une prime de remboursement.

Les coupons courus sur TCN sont pris au jour de la date de la valeur liquidative.

Le Fonds valorise son portefeuille-titres à la valeur actuelle, valeur résultant de la valeur de marché ou à défaut d'existence de marché, de méthodes financières. La différence valeur d'entrée – valeur actuelle génère une plus ou moins-value qui sera enregistrée en « différence d'estimation du portefeuille ».

Description des méthodes de valorisation des postes du bilan et des opérations à terme ferme et conditionnelles :

Instruments financiers :

- Titres de capital : les titres de capital admis à la négociation sur un marché réglementé ou assimilé sont valorisés sur la base des cours de clôture.
- Titres de créances : les titres de créance admis à la négociation sur un marché réglementé ou assimilé sont valorisés sur la base des cours de clôture.

Instruments du marché monétaire :

- Les titres de créance négociables (TCN) dont la durée de vie à l'émission, à l'acquisition ou résiduelle est inférieure à trois mois sont évalués selon une méthode linéaire jusqu'à l'échéance au taux d'émission ou d'acquisition ou au dernier taux retenu pour leur évaluation au taux du marché.
- Les titres de créances négociables (TCN) dont la durée de vie résiduelle est supérieure à trois mois, sont évalués aux taux du marché à l'heure de publication des taux du marché interbancaire.

Valeurs mobilières non cotées (actions non cotées solidaires) :

Les valeurs mobilières non cotées sont évaluées sous la responsabilité de la société de gestion. Ces valorisations sont réalisées par les émetteurs sous le contrôle de leurs Commissaires aux comptes et de ceux du FCP, dans le respect du principe de permanence des méthodes comptables.

OPC

Les parts ou actions d'OPC sont évaluées à la dernière valeur liquidative connue le jour effectif du calcul de la valeur liquidative.



Contrats financiers (autrement dénommés « instruments financiers à terme ») au sens de l'article L.211-1, III, du Code monétaire et financier :

- Contrats financiers négociés sur un marché réglementé ou assimilé : les instruments financiers à terme, fermes ou conditionnels, négociés sur les marchés réglementés ou assimilés européens, sont évalués au cours de compensation, ou à défaut sur la base du cours de clôture.
- Contrats financiers non négociés sur un marché réglementé ou assimilé (i.e. négociés de gré à gré) :
 - Contrats financiers non négociés sur un marché réglementé ou assimilé et compensés : les contrats financiers non négociés sur un marché réglementé ou assimilé et faisant l'objet d'une compensation sont valorisés au cours de compensation.
 - Contrats financiers non négociés sur un marché réglementé ou assimilé et non compensés : les contrats financiers non négociés sur un marché réglementé ou assimilé, et ne faisant pas l'objet d'une compensation, sont valorisés en mark-to-model ou en mark-to-market à l'aide des prix fournis par les contreparties.

Acquisitions et cessions temporaires de titres :

Non applicable.

Dépôts :

Les dépôts sont évalués à leur valeur d'inventaire.

Devises :

Les devises au comptant sont valorisées avec les cours publiés quotidiennement sur les bases de données financières utilisées par la Société de Gestion.

II / METHODE DE COMPTABILISATION :

Description de la méthode suivie pour la comptabilisation des revenus des valeurs à revenus fixes :

Le résultat est calculé à partir des coupons encaissés. Les coupons courus au jour des évaluations constituent un élément de la différence d'évaluation.

Description de la méthode de calcul des frais de gestion fixes :

Les frais de gestion sont imputés directement au compte de résultat de l'OPCVM, lors du calcul de chaque valeur liquidative.

VIII. REMUNERATION

Conformément à la réglementation, la Société de Gestion a mis en place une politique de rémunération adaptée à son organisation et à ses activités.

Cette politique a pour objet d'encadrer les pratiques concernant les différentes rémunérations des salariés ayant un pouvoir décisionnaire, de contrôle ou de prise de risque au sein de la Société de Gestion.

Cette politique de rémunération a été définie au regard des objectifs, des valeurs et intérêts du Groupe Ofi Invest, des OPC gérés par la Société de Gestion et de leurs porteurs.

L'objectif de cette politique est de ne pas encourager une prise de risque excessive en allant, notamment, à l'encontre du profil de risque des OPC gérés.

La politique de rémunération est adoptée et supervisée par le Comité Stratégique du Groupe Ofi Invest.

La politique de rémunération est disponible sur le site : <https://www.ofi-invest-am.com> ou gratuitement sur simple demande écrite auprès de la Société de Gestion.

TITRE 1 - ACTIF ET PARTS

Article 1 - Parts de copropriété

Les droits des copropriétaires sont exprimés en parts, chaque part correspondant à une même fraction de l'actif du Fonds. Chaque porteur de parts dispose d'un droit de copropriété sur les actifs du Fonds proportionnel au nombre de parts possédées.

La durée du Fonds est de 99 ans à compter de sa date d'agrément sauf dans les cas de dissolution anticipée ou de la prorogation prévue au présent règlement.

Décimalisation prévue :

Oui Non

Nombre de décimales :

Dixièmes Centièmes Millièmes Dix-millièmes

Catégories de parts :

Les caractéristiques des différentes catégories de parts et leurs conditions d'accès sont précisées dans le prospectus du Fonds.

Les différentes catégories de parts pourront :

- bénéficier de régimes différents de distribution des revenus (distribution ou capitalisation) ;
- être libellées en devises différentes ;
- supporter des frais de gestion différents ;
- supporter des commissions de souscription et de rachat différentes ;
- avoir une valeur nominale différente ;
- être assorties d'une couverture systématique de risque, partielle ou totale, définie dans le prospectus. Cette couverture est assurée au moyen d'instruments financiers réduisant au minimum l'impact des opérations de couverture sur les autres catégories de couverture sur les autres catégories de parts de l'OPCVM ;
- être réservées à un ou plusieurs réseaux de commercialisation.

Les dispositions du règlement réglant l'émission et le rachat de parts sont applicables aux fractions de parts dont la valeur sera toujours proportionnelle à celle de la part qu'elles représentent. Toutes les autres dispositions du règlement relatives aux parts s'appliquent aux fractions de parts sans qu'il soit nécessaire de le spécifier, sauf lorsqu'il en est disposé autrement.

Enfin, le Conseil d'Administration de la Société de Gestion peut, sur ses seules décisions, procéder à la division des parts par la création de parts nouvelles qui sont attribuées aux porteurs en échange des parts anciennes.

Article 2 - Montant minimal de l'actif

Il ne peut être procédé au rachat des parts si l'actif devient inférieur à 300.000 euros ; lorsque que l'actif demeure pendant trente jours inférieur à ce montant, la Société de Gestion prend les dispositions nécessaires afin de procéder à la liquidation de l'OPCVM concerné, ou à l'une des opérations mentionnées à l'article 411-16 du règlement général de l'AMF (mutation de l'OPCVM).

Article 3 - Émission et rachat des parts

Les parts sont émises à tout moment à la demande des porteurs sur la base de leur valeur liquidative augmentée, le cas échéant, des commissions de souscription.

Les rachats et les souscriptions sont effectués dans les conditions et selon les modalités définies dans le prospectus.

Les parts de fonds commun de placement peuvent faire l'objet d'une admission à la cote selon la réglementation en vigueur.

Les souscriptions doivent être intégralement libérées le jour de calcul de la valeur liquidative. Elles peuvent être effectuées en numéraire et/ou par apport d'instruments financiers. La Société de Gestion a le droit de refuser les valeurs proposées et, à cet effet, dispose d'un délai de sept jours à partir de leur dépôt pour faire connaître sa décision. En cas d'acceptation, les valeurs apportées sont évaluées selon les règles fixées à l'article 4 et la souscription est réalisée sur la base de la première valeur liquidative suivant l'acceptation des valeurs concernées.

Les rachats sont effectués exclusivement en numéraire, sauf en cas de liquidation du Fonds lorsque les porteurs de parts ont signifié leur accord pour être remboursés en titres. Ils sont réglés par le teneur de compte émetteur dans un délai maximum de cinq jours suivant celui de l'évaluation de la part.

Toutefois, si, en cas de circonstances exceptionnelles, le remboursement nécessite la réalisation préalable d'actifs compris dans le Fonds, ce délai peut être prolongé, sans pouvoir excéder 30 jours.

Sauf en cas de succession ou de donation-partage, la cession ou le transfert de parts entre porteurs, ou de porteurs à un tiers, est assimilé à un rachat suivi d'une souscription ; s'il s'agit d'un tiers, le montant de la cession ou du transfert doit, le cas échéant, être complété par le bénéficiaire pour atteindre au minimum celui de la souscription minimale exigée par le prospectus.

En application de l'article L. 214-8-7 du Code monétaire et financier, le rachat par le FCP de ses parts, comme l'émission de parts nouvelles, peuvent être suspendus, à titre provisoire, par la Société de Gestion, quand des circonstances exceptionnelles l'exigent et si l'intérêt des porteurs le commande.

En application des articles L. 214-8-7 du Code monétaire et financier et 411-20-1 du Règlement Général de l'AMF, le rachat par le Fonds de ses parts, comme l'émission de parts nouvelles, peuvent être suspendus, à titre provisoire, par la Société de Gestion, quand des circonstances exceptionnelles l'exigent et si l'intérêt des porteurs le commande. Le dispositif de plafonnement des rachats pourra être déclenché par la Société de Gestion dès lors qu'un seuil (rachats nets des souscriptions/dernier actif net d'inventaire connu) prédéfini dans le prospectus du Fonds est atteint. Dans le cas où les conditions de liquidité le permettent, la Société de Gestion peut décider de ne pas déclencher le dispositif de plafonnement des rachats, et par conséquent d'honorer les rachats au-delà de ce seuil. La durée maximale d'application du dispositif de plafonnement des rachats dépend de la périodicité de calcul de la valeur liquidative du Fonds et est déterminée dans le prospectus. Les ordres de rachat non exécutés sur une valeur liquidative seront automatiquement reportés sur la valeur liquidative suivante et ne seront pas prioritaires sur les nouveaux ordres de rachat passés pour exécution sur la valeur liquidative suivante.

Lorsque l'actif net du FCP, est inférieur au montant fixé par la réglementation, aucun rachat des parts ne peut être effectué.

L'OPCVM peut cesser d'émettre des parts en application du troisième alinéa de l'article L. 214-8-7 du code monétaire et financier, de manière provisoire ou définitive, partiellement ou totalement, dans les situations objectives entraînant la fermeture des souscriptions telles qu'un nombre maximum de parts émises, un montant maximum d'actif atteint ou l'expiration d'une période de souscription déterminée. Le déclenchement de cet outil fera l'objet d'une information par tout moyen des porteurs existants relative à son activation, ainsi qu'au seuil et à la situation objective ayant conduit à la décision de fermeture partielle ou totale. Dans le cas d'une fermeture partielle, cette information par tout moyen précisera explicitement les modalités selon lesquelles les porteurs existants peuvent continuer de souscrire pendant la durée de cette fermeture partielle. Les porteurs de parts sont également informés par tout moyen de la décision de l'OPCVM ou de la société de gestion soit de mettre fin à la fermeture totale ou partielle des souscriptions (lors du passage sous le seuil de déclenchement), soit de ne pas y mettre fin (en cas de changement de seuil ou de modification de la situation objective ayant conduit à la mise en œuvre de cet outil). Une modification de la situation objective invoquée ou du seuil de déclenchement de l'outil doit toujours être effectuée dans l'intérêt des porteurs de parts. L'information par tous moyens précise les raisons exactes de ces modifications.

Article 4 - Calcul de la valeur liquidative

Le calcul de la valeur liquidative de la part est effectué en tenant compte des règles d'évaluation figurant dans le prospectus.

TITRE 2 - FONCTIONNEMENT DU FONDS

Article 5 - La société de gestion

La gestion du Fonds est assurée par la Société de Gestion conformément à l'orientation définie pour le Fonds. La Société de Gestion agit en toutes circonstances dans l'intérêt exclusif des porteurs de parts et peut seule exercer les droits de vote attachés aux titres compris dans le Fonds.

Article 5 bis - Règles de fonctionnement

Les instruments et dépôts éligibles à l'actif de l'OPCVM ainsi que les règles d'investissement sont décrits dans le prospectus.

Article 6 - Le dépositaire

Le Dépositaire assure les missions qui lui incombent en application des lois et règlements en vigueur ainsi que celles qui lui ont été contractuellement confiées par la Société de Gestion. Il doit notamment s'assurer de la régularité des décisions de la Société de Gestion. Il doit, le cas échéant, prendre toutes mesures conservatoires qu'il juge utiles. En cas de litige avec la Société de Gestion, il en informe l'Autorité des Marchés Financiers.

Article 7 - Le commissaire aux comptes

Un commissaire aux comptes est désigné pour six exercices, après accord de l'Autorité des marchés financiers, par le Conseil d'Administration la Société de Gestion.

Il certifie la régularité et la sincérité des comptes. Il peut être renouvelé dans ses fonctions.

Le commissaire aux comptes est tenu de signaler dans les meilleurs délais à l'Autorité des marchés financiers, tout fait ou toute décision concernant le Fonds dont il a eu connaissance dans l'exercice de sa mission, de nature :



1. à constituer une violation des dispositions législatives ou réglementaires applicables à cet organisme et susceptible d'avoir des effets significatifs sur la situation financière, le résultat ou le patrimoine ;
2. à porter atteinte aux conditions ou la continuité de son exploitation ;
3. à entraîner l'émission de réserves ou le refus de la certification des comptes.

Les évaluations des actifs et la détermination des parités d'échange dans les opérations de transformation, fusion ou scission sont effectuées sous le contrôle du commissaire aux comptes.

Il apprécie tout apport en nature sous sa responsabilité.

Il contrôle la composition de l'actif et des autres éléments avant publication.

Les honoraires du commissaire aux comptes sont fixés d'un commun accord entre celui-ci et le Conseil d'Administration de la Société de Gestion au vu d'un programme de travail précisant les diligences estimées nécessaires.

Il atteste les situations servant de base à la distribution d'acomptes.

Article 8 - Les comptes et le rapport de gestion

À la clôture de chaque exercice, la Société de Gestion, établit les documents de synthèse et établit un rapport sur la gestion du Fonds pendant l'exercice écoulé.

La Société de Gestion établit, au minimum de façon semestrielle et sous contrôle du Dépositaire, l'inventaire des actifs du Fonds. L'ensemble des documents ci-dessus est contrôlé par le commissaire aux comptes.

La Société de Gestion tient ces documents à la disposition des porteurs de parts dans les quatre mois suivant la clôture de l'exercice et les informe du montant des revenus auxquels ils ont droit : ces documents sont, soit transmis par courrier à la demande expresse des porteurs de parts, soit mis à leur disposition à la Société de Gestion.

TITRE 3 - MODALITES D'AFFECTATION DES RESULTATS

Article 9 - Modalités d'affectation des sommes distribuables

Le résultat net d'un organisme de placement collectif en valeurs mobilières est égal au montant des intérêts, arrérages, primes et lots, dividendes, jetons de présence et tous autres produits relatifs aux titres constituant le portefeuille, majoré du produit des sommes momentanément disponibles et diminué du montant des frais de gestion et de la charge des emprunts.

Les sommes distribuables par un organisme de placement collectif en valeurs mobilières sont constituées par :

1. Le résultat net augmenté du report à nouveau et majoré ou diminué du solde du compte de régularisation des revenus ;
2. Les plus-values réalisées, nettes de frais, diminuées des moins-values réalisées, nettes de frais, constatées au cours de l'exercice, augmentées des plus-values nettes de même nature constatées au cours d'exercices antérieurs n'ayant pas fait l'objet d'une distribution ou d'une capitalisation et diminuées ou augmentées du solde du compte de régularisation des plus-values.

Les sommes mentionnées aux 1° et 2° peuvent être distribuées, en tout ou partie, indépendamment l'une de l'autre. La Société de Gestion décide de la répartition des résultats.

La mise en paiement des sommes distribuables est effectuée dans un délai maximal de cinq mois suivant la clôture de l'exercice.

Le Fonds a opté pour la formule suivante :

Sommes distribuables afférentes au résultat net :

- La capitalisation pure : les sommes distribuables sont intégralement capitalisées à l'exception de celles qui font l'objet d'une distribution obligatoire en vertu de la loi ;
- La distribution pure : les sommes sont intégralement distribuées, aux arrondis près ; la Société de Gestion peut décider le versement d'acomptes exceptionnels ;
- Capitalisation et/ou distribution : la Société de Gestion décide chaque année de l'affectation des résultats. La Société de Gestion peut décider le versement d'acomptes exceptionnels.

Sommes distribuables afférentes aux plus-values réalisées :

- La capitalisation pure : les sommes distribuables afférentes aux plus-values réalisées sont intégralement capitalisées ;
- La distribution pure : les sommes distribuables afférentes aux plus-values réalisées sont intégralement distribuées, aux arrondis près. La Société de Gestion peut décider le versement d'acomptes exceptionnels ;



Capitalisation et/ou distribution : la Société de Gestion décide chaque année de l'affectation des plus-values réalisées. La Société de Gestion peut décider le versement d'acomptes exceptionnels.

TITRE 4 - FUSION - SCISSION - DISSOLUTION - LIQUIDATION

Article 10 - Fusion - Scission

La Société de Gestion peut soit faire apport, en totalité ou en partie, des actifs compris dans le Fonds à un autre OPCVM qu'elle gère, soit scinder le Fonds en deux ou plusieurs autres fonds communs dont elle assurera la gestion.

Ces opérations de fusion ou de scission ne peuvent être réalisées qu'après que les porteurs en ont été avisés. Elles donnent lieu à la délivrance d'une nouvelle attestation précisant le nombre de parts détenues par chaque porteur.

Article 11 - Dissolution - Prorogation

Si les actifs du Fonds demeurent inférieurs, pendant trente jours, au montant fixé à l'article 2 ci-dessus, la Société de Gestion en informe l'Autorité des Marchés Financiers et procède, sauf opération de fusion avec un autre fonds commun de placement, à la dissolution du Fonds.

La Société de Gestion peut dissoudre par anticipation le Fonds ; elle informe les porteurs de parts de sa décision et à partir de cette date les demandes de souscription ou de rachat ne sont plus acceptées.

La Société de Gestion procède également à la dissolution du Fonds en cas de demande de rachat de la totalité des parts, de cessation de fonction du Dépositaire, lorsque aucun autre dépositaire n'a été désigné, ou à l'expiration de la durée du Fonds, si celle-ci n'a pas été prorogée.

La Société de Gestion informe l'Autorité des Marchés Financiers par courrier de la date et de la procédure de dissolution retenue. Ensuite, elle adresse à l'Autorité des marchés financiers le rapport du commissaire aux comptes.

La prorogation d'un fonds peut être décidée par la Société de Gestion en accord avec le Dépositaire. Sa décision doit être prise au moins 3 mois avant l'expiration de la durée prévue pour le Fonds et portée à la connaissance des porteurs de parts et de l'Autorité des Marchés Financiers.

Article 12 - Liquidation

En cas de dissolution, la Société de Gestion assume les fonctions de liquidateur ; à défaut, le liquidateur est désigné en justice à la demande de toute personne intéressée. Ils sont investis à cet effet, des pouvoirs les plus étendus pour réaliser les actifs, payer les créanciers éventuels et répartir le solde disponible entre les porteurs de parts en numéraire ou en valeurs.

Le commissaire aux comptes et le Dépositaire continuent d'exercer leurs fonctions jusqu'à la fin des opérations de liquidation.

TITRE 5 - CONTESTATION

Article 13 - Compétence - Élection de domicile

Toutes contestations relatives au Fonds qui peuvent s'élever pendant la durée de fonctionnement de celui-ci, ou lors de sa liquidation, soit entre les porteurs de parts, soit entre ceux-ci et la Société de Gestion ou le Dépositaire, sont soumises à la juridiction des tribunaux compétents.

* * *

Modèle d'informations précontractuelles pour les produits financiers visés à l'article 8, paragraphes 1, 2 et 2 bis, du règlement (UE) 2019/2088 et à l'article 6, premier alinéa, du règlement (UE) 2020/852

Dénomination du produit : **Ofi Invest ESG Multitrack Solidaire**

LEI : **5493000JSCWYLHDQ6D49**

Caractéristiques environnementales et/ou sociales

Par investissement durable on entend un investissement dans une activité économique qui contribue à un objectif environnemental ou social, pour autant qu'il ne cause pas de préjudice important à aucun de ces objectifs et que les sociétés bénéficiaires des investissements appliquent des bonnes pratiques de bonne gouvernance.

La **taxinomie de l'UE** est un système de classification institué par le règlement (UE) 2020/852 qui dresse une liste d'**activités économiques durables sur le plan environnemental**. Ce règlement n'adresse pas de liste d'activités économique durables sur le plan social. Les investissements durables ayant un objectif environnemental ne sont pas nécessairement alignés sur la taxinomie.

Ce produit financier a-t-il un objectif d'investissement durable ?

Oui

Il réalisera un minimum d'**investissements durables ayant un objectif environnemental** : ____ %

dans des activités économiques qui sont considérées comme durables sur le plan environnemental au titre de la taxinomie de l'UE

dans des activités économiques qui ne sont pas considérées comme durables sur le plan environnemental au titre de la taxinomie de l'UE

Il réalisera un minimum d'**investissements durables ayant un objectif social** : ____ %

Non

Il **promeut des caractéristiques environnementales et sociales (E/S)** et, bien qu'il n'ait pas pour objectif l'investissement durable, il contiendra une proportion minimale de __ % d'investissements durables

ayant un objectif environnemental dans des activités économiques qui sont considérées comme durables sur le plan environnemental au titre de la taxinomie de l'UE

ayant un objectif environnemental dans des activités économiques qui ne sont pas considérées comme durables sur le plan environnemental au titre de la taxinomie de l'UE

ayant un objectif social

Il **promeut des caractéristiques E/S, mais ne réalisera pas d'investissements durables**



Quelles caractéristiques environnementales et/ou sociales sont promues par ce produit financier ?

Les **indicateurs de durabilité** évaluent la mesure dans laquelle les caractéristiques environnementales ou sociales promues par le produit financier sont atteintes.

Ofi Invest ESG Multitrack Solidaire (ci-après « le « Fonds » ») promeut des caractéristiques environnementales et sociales en investissant entre 90 à 95% minimum en parts ou actions d'OPC (ci-après la « Poche OPC ») qui intègrent des critères extra-financiers (sociaux, environnementaux et de gouvernance d'entreprise) en complément des critères financiers traditionnels des processus d'analyse et de sélection de valeurs. Ainsi, leurs univers d'investissement est réduit à un nombre restreint d'émetteurs sélectionnés sur la base de critères de durabilité.

Le Fonds investira entre 5% et 10% de son actif dans des entreprises solidaires agréées en application de l'article L.3332-17-1 du Code du travail (ci-après la « Poche Solidaire »).

● **Quels sont les indicateurs de durabilité utilisés pour mesurer la réalisation de chacune des caractéristiques environnementales ou sociales promues par le produit financier ?**

Les indicateurs de durabilité utilisés pour mesurer la réalisation de chacune des caractéristiques environnementales et sociales promues par le Fonds sont :

- La sélection d'OPC qui disposent du label d'Etat ISR ou respectent des critères de sélectivité ESG ;
- L'investissement dans des entreprises solidaires agréées en application de l'article L.3332-17-1 du Code du travail (voir questions suivantes).

Pour le détail de ces critères de sélectivité ESG, se référer à la question ci-après « *Quelles sont les contraintes définies dans la stratégie d'investissement utilisés pour sélectionner les investissements afin d'atteindre chacune des caractéristiques environnementales ou sociales promues par ce produit financier ?* ».

● **Quels sont les objectifs des investissements durables que le produit financier entend notamment poursuivre et comment les investissements effectués contribuent-ils à ces objectifs ?**

Non applicable.

● **Dans quelle mesure les investissements durables que le produit financier entend partiellement réaliser ne causent-ils pas de préjudice important à un objectif d'investissement durable sur le plan environnemental ou social ?**

Non applicable.

La taxinomie de l'UE établit un principe consistant à « ne pas causer de préjudice important » en vertu duquel les investissements alignés sur la taxinomie ne devraient pas causer de préjudice important aux objectifs de la taxinomie de l'UE et qui s'accompagne de critères spécifiques de l'UE.

Le principe consistant à « ne pas causer de préjudice important » s'applique uniquement aux investissements sous-jacents au produit financier qui prennent en compte les critères de l'Union Européenne en matière d'activités économiques durables sur le plan environnemental. Les investissements sous-jacents à la portion restante de ce produit financier ne prennent pas en compte les critères de l'Union européenne en matière d'activités économiques durables sur le plan environnemental.

Tout autre investissement durable ne doit pas non plus causer de préjudice important aux objectifs environnementaux ou sociaux.



Ce produit financier prend-il en considération les principales incidences sur les facteurs de durabilité ?

Les principales incidences négatives correspondent aux incidences négatives les plus significatives des décisions d'investissement sur les facteurs de durabilité liés aux questions environnementales, sociales et de personnel, au respect des droits de l'homme et à la lutte contre la

Oui

Non



Quelle est la stratégie d'investissement suivie par ce produit financier ?

La stratégie d'investissement de ce Fonds permet d'investir entre 90% et 95% de l'actif net en parts ou actions d'OPC dont 60% minimum de son actif net sur des OPC indiciels (actions et obligations internationales), des OPC monétaires (indiciels ou non) et/ou des contrats financiers, correspondant à son univers d'investissement, sans toutefois chercher à répliquer la pondération de l'indice composite.

L'univers d'investissement du Fonds est défini par l'ensemble des titres de capital (de toutes capitalisations), des titres de créance (souverain, d'entreprises, de toutes notations et non notés) et des instruments monétaires. Ces titres pourront être libellés en toutes devises. Il n'y a pas de contrainte sectorielle et/ou géographique, sauf sur les pays émergents qui peuvent représenter jusqu'à 30% de la Poche OPC et affichent les meilleures pratiques en termes de gestion des enjeux ESG, et ce conformément à la méthodologie de sélection des OPC de la Société de Gestion.

L'allocation entre les différentes catégories d'actifs s'effectue en respectant les contraintes d'exposition suivantes :

- Actions : de 20% à 80% de l'actif net (indirectement via des OPC et de manière accessoire directement via des actions non cotées solidaires)
- Obligations : de 0% à 80% de l'actif net (indirectement via des OPC)
- Instruments monétaires : de 0% à 80% de l'actif net (indirectement via des OPC)

Le Fonds investit également une partie de son actif dans des entreprises solidaires pour favoriser la réinsertion par l'activité économique.

Pour plus d'informations sur la stratégie d'investissement, se référer à la rubrique sur la stratégie d'investissement du prospectus.

La stratégie d'investissement guide les décisions d'investissement selon des facteurs tels que les objectifs d'investissement et de tolérance au risque.

● Quelles sont les contraintes définies dans la stratégie d'investissement utilisés pour sélectionner les investissements afin d'atteindre chacune des caractéristiques environnementales ou sociales promues par ce produit financier ?

La Poche OPC sera constituée à hauteur de 90% minimum d'OPC labélisés ISR et à hauteur de 10% maximum d'OPC qui respectent les contraintes suivantes :

- L'analyse ou la notation extra-financière réalisée porte au minimum sur 90% de l'actif net du sous-jacent ;
- La mise en œuvre de l'approche extra-financière induit une réduction d'au minimum 20% d'un univers investissable défini au préalable comme univers de départ ou d'une note extra-financière moyenne du portefeuille significativement supérieure à la note extra-financière moyenne de l'univers de départ.

Ainsi, les OPC sélectionnés ont pour thématique déclarée l'investissement socialement responsable et le développement durable. La sélection d'OPC repose systématiquement sur une intégration de critères extra financiers (sociaux, environnementaux et de gouvernance d'entreprise) en complément des critères financiers traditionnels des processus d'analyse et de sélection de valeurs d'OPC.

Il est par ailleurs précisé que les OPC sélectionnés pourraient mettre en place des approches ESG différentes et indépendantes les unes des autres ce qui peut générer une absence de cohérence entre les approches mises en œuvre au sein des OPC sous-jacents.

Par ailleurs, le Fonds sera constitué d'une Poche Solidaire investit entre 5% et 10% du portefeuille dans des entreprises solidaires agréées en application de l'article L.3332-17-1 du Code du Travail.

Dans le cadre de la loi du 19 février 2001, une entreprise solidaire doit répondre à deux principales conditions :

- être une entreprise non cotée ; et
- respecter l'une des conditions suivantes :
 - employer des salariés dont un tiers au moins bénéficie d'un « contrat-jeune » ou d'un contrat d'insertion ou présente un handicap grave ou relève d'un atelier protégé ou d'un centre d'aide par le travail ; ou

Les pratiques de bonne gouvernance concernent des structures de gestion saines, les relations avec le personnel, la rémunération du personnel et le respect des obligations fiscales.

- être constituées sous forme d'associations, de coopératives, de mutuelles, d'institutions de prévoyance ou de sociétés dont les dirigeants sont élus par les salariés, adhérents ou sociétaires ; leur rémunération doit être inférieure à un plafond annuel défini par la loi.

Pour la constitution de la Poche Solidaire, les équipes de la Société de Gestion s'appuient sur la Société d'Investissement de l'association France Active qui a pour mission de créer et de consolider des emplois en priorité pour ceux qui en sont exclus (demandeurs d'emplois, les bénéficiaires des minima sociaux, les personnes handicapées, les jeunes et les seniors).

- **Dans quelle proportion minimale le produit financier s'engage-t-il à réduire son périmètre d'investissement avant l'application de cette stratégie d'investissement ?**

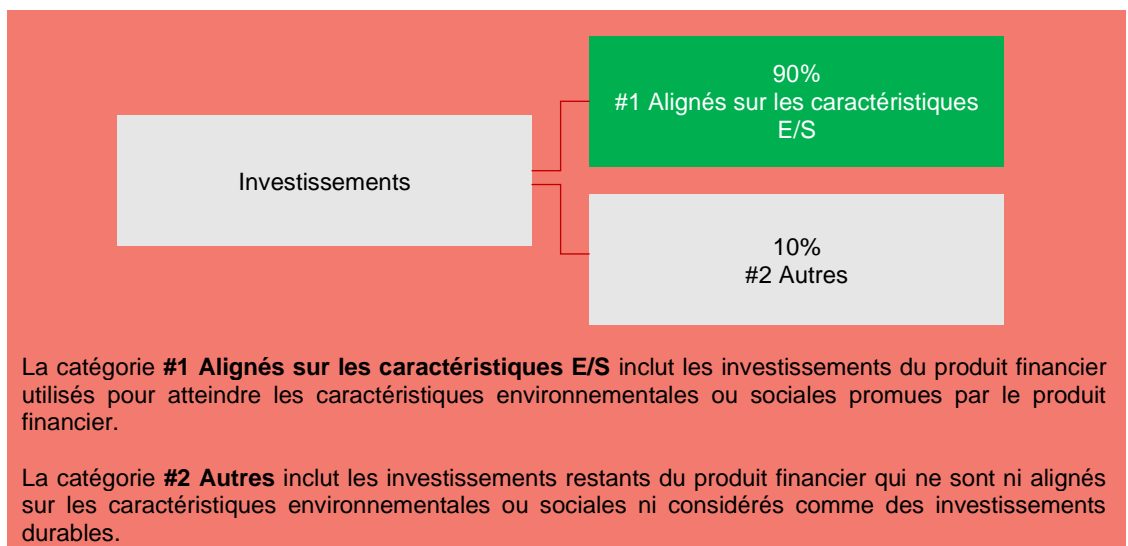
Non applicable.

- **Quelle est la politique mise en œuvre pour évaluer les pratiques de bonne gouvernance des sociétés dans lesquelles le produit financier investit ?**

Les pratiques de bonne gouvernance sont analysées par le prisme de l'analyse extra-financière réalisée par chacun des OPC dans lesquels le Fonds investit.



Quelle est l'allocation des actifs prévue pour ce produit financier ?



L'allocation des actifs décrit la part des investissements dans des actifs spécifiques.

Les activités alignées sur la taxinomie sont exprimées en % :

- du chiffre d'affaires pour refléter la portion des revenus provenant des activités vertes des sociétés dans lesquelles le produit financier investit ;
- les dépenses d'investissement (CapEx) pour montrer les investissements verts réalisés par les sociétés dans lesquels le produit financier investit, pour une transition vers une économie plus verte par exemple ;
- des dépenses d'exploitation (OpEx) pour refléter

La catégorie **#1 Alignés sur les caractéristiques E/S** inclut les investissements du produit financier utilisés pour atteindre les caractéristiques environnementales ou sociales promues par le produit financier.

La catégorie **#2 Autres** inclut les investissements restants du produit financier qui ne sont ni alignés sur les caractéristiques environnementales ou sociales ni considérés comme des investissements durables.

Le Fonds a au moins 90% de son actif net constitué d'investissements contribuant à la promotion des caractéristiques environnementales et sociales (#1 Aligné avec les caractéristiques E/S).

Un maximum de 10% des investissements du Fonds sera constitué de liquidités et de produits dérivés (#2 Autres).

les activités opérationnelles vertes des sociétés dans lesquelles le produit financier a investi.

Pour être conforme à la taxinomie de l'UE, les critères applicables au **gaz fossile** comprennent des limitations des émissions et le passage à l'électricité d'origine renouvelable ou à des carburants à faible teneur en carbone d'ici la fin de 2035. En ce qui concerne l'**énergie nucléaire**, les critères comprennent des règles complètes en matière de sûreté nucléaire et gestion des déchets.

Les activités **habilitantes** permettent directement à d'autres activités de contribuer de manière substantielle à la réalisation d'un objectif environnemental.

Les activités **transitoires** sont des activités pour lesquelles il n'existe pas encore de solutions de remplacement sobres en carbone et, entre autres, dont les niveaux d'émission de gaz à effet de serre correspondent aux meilleures performances réalisables.

● **Comment l'utilisation des produits dérivés atteint-elle les caractéristiques environnementales ou sociales promues par le produit financier ?**

L'utilisation de produits dérivés ne visera pas l'atteinte de caractéristiques E/S. Pour autant, leur utilisation n'aura pas pour conséquence de dénaturer significativement ou durablement les caractéristiques environnementales et/ou sociales promues par le Fonds.



● **Dans quelle proportion minimale les investissements durables ayant un objectif environnemental sont-ils alignés sur la taxinomie de l'UE ?**

Le Fonds ne prend actuellement aucun engagement minimum en matière d'alignement de son activité avec le « Règlement Taxinomie ». En conséquence, le pourcentage minimum d'investissement aligné à la Taxinomie sur lequel s'engage le Fonds est de 0%.

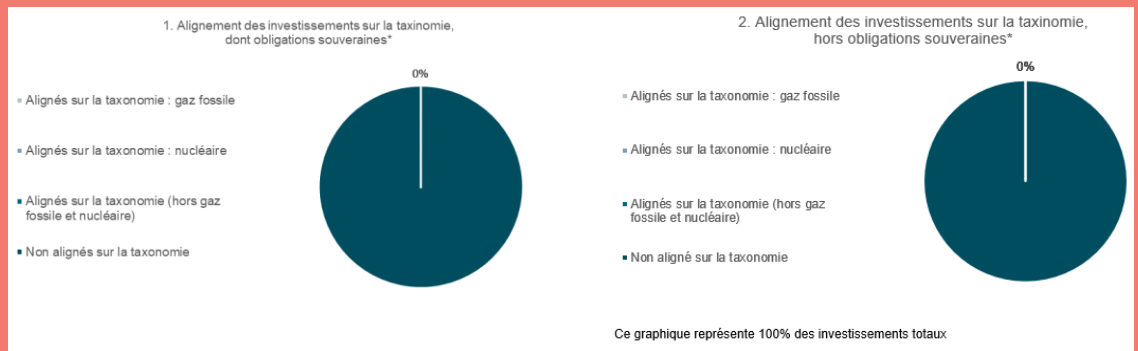
● **Le produit financier investit-il dans des activités liées au gaz fossile et/ou à l'énergie nucléaire qui sont conformes à la taxinomie de l'UE¹ ?**

Oui

- Dans le gaz fossile
- Dans l'énergie nucléaire

Non

Les deux graphiques ci-dessous font apparaître en vert le pourcentage minimal d'investissements alignés sur la taxinomie de l'UE. Etant donné qu'il n'existe pas de méthodologie appropriée pour déterminer l'alignement des obligations souveraines* sur la taxinomie, le premier graphique montre l'alignement sur la taxinomie par rapport à tous les investissements du produit financier, y compris les obligations souveraines, tandis que le deuxième graphique représente l'alignement sur la taxinomie uniquement par rapport aux investissements du produit financier autres que les obligations souveraines.



*Aux fins de ces graphiques, les « obligations souveraines » comprennent toutes les expositions souveraines.

¹ Les activités liées au gaz fossile et/ou au nucléaire ne seront conformes à la taxinomie de l'UE que si elles contribuent à limiter le changement climatique (« atténuation du changement climatique ») et ne causent de préjudice important à aucun objectif de la taxinomie de l'UE – voir la note explicative dans la marche de gauche. L'ensemble des critères applicables aux activités économiques dans les secteurs du gaz fossile et de l'énergie nucléaire qui sont conformes à la taxinomie de l'UE sont définis dans le règlement délégué (UE) 2022/1214 de la Commission.

● **Quelle est la part minimale d'investissements dans des activités transitoires et habilitantes ?**

Il n'y a aucune part minimale d'investissements dans les activités transitoires et habilitantes.



Quelle est la proportion minimale d'investissements durables ayant un objectif environnemental qui ne sont pas alignés sur la taxinomie de l'UE ?

Non applicable.



Quelle est la proportion minimale d'investissements durables sur le plan social ?

Non applicable.



Quels sont les investissements inclus dans la catégorie « #2 Autres », quelle est leur finalité et des garanties environnementales ou sociales minimales s'appliquent-elles à eux ?

Ces investissements, qui ne sont effectués que dans des situations spécifiques et représentent un maximum de 10% des investissements du Fonds, consisteront en des liquidités et des produits dérivés qui se limitent à des situations spécifiques pour permettre de se couvrir ou de s'exposer ponctuellement aux risques du marché dans une limite totale de 10%.

Bien que cette catégorie ne dispose pas d'une notation ESG et qu'aucune garantie minimale environnementale et sociale n'ait été mise en place, son utilisation n'aura pas pour conséquence de dénaturer significativement ou durablement les caractéristiques environnementales et/ou sociales promues par le Fonds



Un indice spécifique a-t-il été désigné comme indice de référence pour déterminer si ce produit financier est aligné avec les caractéristiques environnementales et/ou sociales qu'il promeut ?

Les indices de référence sont des indices permettant de mesurer si le produit financier atteint les caractéristiques environnementales ou sociales qu'il promeut.

Non applicable.



**Où puis-je trouver en ligne davantage d'informations spécifiques au produit ?
De plus amples informations sur le produit sont accessibles sur le site Internet :**

<https://www.ofi-invest-am.fr/produits>