

*OPCVM relevant de la
Directive 2009/65 CE*

Ofi Invest ESG Convertible Europe

Prospectus complet

Date de publication : 29 Novembre 2023

Ofi invest Asset Management

Siège social : 22 Rue Vernier – 75017 Paris
Société Anonyme à Conseil d'Administration
au capital de 71 957 490 € - RCS Paris 335 133 229



Ofi invest
Asset Management

Objectifs

Le présent document contient des informations essentielles sur le produit d'investissement. Il ne s'agit pas d'un document à caractère commercial. Ces Informations vous sont fournies conformément à une obligation légale, afin de vous aider à comprendre en quoi consiste ce produit et quels risques, coûts, gains et pertes potentiels y sont associés, et de vous aider à le comparer à d'autres produits.

Produit

Ofi Invest ESG Convertible Europe PART IC • ISIN : FR0010014480

Cet OPC est géré par Ofi invest Asset Management - Aéma Groupe
Société Anonyme à Conseil d'Administration - 22, rue Vernier - 75017 Paris
Appelez le 01 40 68 12 94 pour de plus amples informations ou consultez le site <http://www.ofi-invest-am.com>

L'Autorité des marchés Financiers (AMF) est chargé du contrôle d'Ofi invest Asset Management en ce qui concerne ce document d'informations clés.
Ofi invest Asset Management est agréée (sous le n° GP 92-12) et réglementée par l'AMF.

Date de production du document d'informations clés : 29/11/2023

En quoi consiste ce produit?

Type : Organisme de Placement Collectif en Valeurs Mobilières (OPCVM) de droit français créé sous la forme d'un Fonds Commun de Placement (ci-après le « FCP »)

Durée : Ce produit n'a pas de date d'échéance, bien qu'il ait été créé pour une durée de 99 ans. Il pourrait être liquidé ou fusionné avec un autre fonds dans les conditions indiquées dans le règlement du FCP.

Objectifs : Le Fonds est un Fonds Nourricier du Compartiment Maître d'Ofi Invest ESG European Convertible Bond.

Pour les parts IC, l'investissement sera réalisé pour au minimum 90% de l'Actif Net du Fonds dans les Actions N-D du Compartiment Maître, le reste de l'actif ne pouvant être composé que de liquidités. Son objectif de gestion, son indicateur de référence, sa stratégie de gestion et son profil de risque sont identiques à ceux du Compartiment Maître. En raison de ses propres frais, la performance du Fonds Nourricier Ofi Invest ESG Convertible Bond sera inférieure à celle du Compartiment Maître Ofi Invest ESG European Convertible Bond..

Objectifs du Compartiment Maître :

Le Compartiment a pour objectif de réaliser une performance supérieure à celle de son indicateur de référence en investissant le portefeuille dans des obligations convertibles européennes sur la durée de placement recommandée, en mettant en œuvre une approche ISR.

Le Compartiment est investi au minimum à hauteur de 60% de son actif net en obligations convertibles Européennes. Il sera en permanence exposé sur un ou plusieurs marchés de taux européens. Par ailleurs, le portefeuille sera investi, à titre accessoire, en actions qui proviennent uniquement de la conversion d'un emprunt obligataire en fonds propres.

La construction et la gestion du portefeuille exploite trois sources de valeur ajoutée : l'analyse économique et monétaire, l'analyse financière des sociétés (stock-picking et credit picking) et l'analyse technique (prospectus d'émission, volatilité) des produits. La stratégie d'investissement n'envisage pas d'allocation par petites / moyennes / grandes capitalisations.

Les répartitions sectorielle et géographique du portefeuille sont issues des choix de valeurs et évolue néanmoins de manière discrétionnaire en fonction des anticipations du gérant.

L'analyse fondamentale des actions et l'analyse fondamentale du crédit, ainsi que l'analyse des particularités techniques des produits (volatilité/convexité, situations spéciales, marché primaire, prospectus d'émission) conduisent à une sélection des sous-jacents et subséquemment des produits constituant le portefeuille.

Le gérant complète, concomitamment à l'analyse financière, son étude par l'analyse de critères extra financiers afin de privilégier une sélection « Investissement Socialement Responsable » (ISR) des sociétés en portefeuille. L'analyse ou la notation extra-financière réalisée porte au minimum sur 90% des titres en portefeuille (en pourcentage de l'actif net du FCP hors liquidités).

La fourchette de sensibilité aux taux d'intérêt, à l'intérieur de laquelle le Compartiment est géré, est comprise entre 0 et 5.

Aucune limite particulière en termes de notation n'est mise en place, ni en termes de durée.

Le Compartiment peut intervenir sur des contrats financiers, négociés sur des marchés

réglementés et organisés français et étrangers et/ou de gré à gré, ceci afin de couvrir ou d'exposer le portefeuille, notamment aux risques d'actions et de taux, par l'utilisation d'instruments tels que des contrats futures ou des options.

Le gérant peut prendre des positions en vue de couvrir le risque de crédit lié aux obligations détenues en portefeuille. Le gérant s'autorise également à réaliser des opérations de couverture du risque de change lié à la détention de titres libellés dans d'autres devises que l'euro (exposition devise maximale de 5%).

Indicateur de référence : L'indicateur de référence auquel l'investisseur pourra comparer la performance du Compartiment est l'indice Thomson Reuters Europe Focus Hedged Convertible Bond Index (EUR), calculé coupons réinvestis. Cet indice rassemble les convertibles européens respectant des critères de liquidité minimum et de profil de risque équilibré (action/obligation).

Modalités de souscription-rachat : L'investisseur peut demander la souscription de ses parts, soit en montant, soit en nombre de parts, et le rachat en nombre de parts, auprès d'IZNES (parts Au Nominatif pur) et auprès du dépositaire pour les parts au porteur ou au nominatif administré). Les demandes de souscriptions et de rachats sont centralisées chaque jour de valorisation jusqu'à 10 heures et sont exécutées sur la base de la prochaine valeur liquidative, soit à cours inconnu. Les règlements y afférant interviennent le deuxième jour de bourse ouvré non férié qui suit la date de la valeur liquidative retenue. Pour les souscriptions ou les rachats qui passent par l'intermédiaire d'un autre établissement, un délai supplémentaire pour acheminer ces ordres est nécessaire pour le traitement des instructions. La valeur liquidative est calculée chaque jour de bourse ouvré, non férié, et est datée de ce même jour.

Un mécanisme de swing pricing a été mis en place par la Société de Gestion dans le cadre de la valorisation du Compartiment Maître.

Investisseurs de détail visés : Cette part IC s'adresse à tous souscripteurs disposant d'un montant de souscription initiale de 500 000€ et souhaitant investir sur le marché des obligations convertibles européennes.

Cet investissement est conseillé aux investisseurs potentiels d'avoir un horizon de placement de trois ans minimum. Le capital n'est pas garanti pour les investisseurs et ces derniers doivent être capables d'assumer des pertes égales au montant de leur investissement dans le Fonds. Les parts du Fonds ne peuvent être souscrites par des U.S. Person (cf. rubrique "Souscripteurs concernés et profil de l'investisseur type" du prospectus). Cette part capitalise ses sommes distribuables

Recommandation : la durée de placement recommandée est de 3 ans. Ce FCP peut ne pas convenir aux investisseurs envisageant de retirer leur apport en 3 ans.

Dépositaire : CACEIS BANK

Les documents d'information (prospectus, rapport annuel, document semestriel) ainsi que les informations relatives aux autres catégories de parts sont disponibles gratuitement en langue française à l'adresse ci-dessous. Ils peuvent également être adressés par courrier dans un délai d'une semaine sur simple demande écrite de l'investisseur auprès de :

Ofi Invest Asset Management
Direction Juridique
22 rue Vernier - 75017 Paris - France

La valeur d'actif net du Fonds est disponible sur le site de l'AMF (www.amf-france.org) ainsi que sur le site internet de la Société de Gestion (www.ofi-invest-am.com).

Quels sont les risques et qu'est-ce que cela pourrait me rapporter ?


Indicateur Synthétique de Risque :



Nous avons classé ce produit dans la classe de risque 3 sur 7, qui est une classe de risque entre basse et moyenne autrement dit, les pertes potentielles liées aux futurs résultats du produit se situent à un niveau entre bas et moyen, et si la situation venait à se détériorer sur les marchés, il est peu probable que notre capacité à vous payer en soit affectée. Ce produit ne vous expose pas à des obligations ou engagements financiers supplémentaires. Ce produit ne prévoit pas de protection contre les aléas de marché, vous pourriez perdre tout ou partie de votre investissement.

Risque le plus faible

Risque le plus élevé

 L'indicateur de risque part de l'hypothèse que vous conservez le produit pour la durée de détention recommandée. Le risque réel peut être différent si vous optez pour une sortie avant la durée de détention recommandée, et vous pourriez obtenir moins en retour. L'indicateur synthétique de risque permet d'apprécier le niveau de risque du produit par rapport à d'autres produits. Il indique la probabilité que ce produit enregistre des pertes en cas de mouvements sur les marchés ou d'une impossibilité de notre part de vous payer.

Les autres risques matériellement pertinents mais non repris dans l'Indicateur Synthétique de Risque sont :

- Risque de crédit : l'émetteur d'un titre de créance détenu par le FCP n'est plus en mesure de payer les coupons ou de rembourser le capital.
- Risque de liquidité : l'impossibilité pour un marché financier d'absorber les volumes de transactions peut avoir un impact significatif sur le prix des actifs.
- Risque de contrepartie : l'investisseur est exposé à la défaillance d'une contrepartie ou à son incapacité à faire face à ses obligations contractuelles dans le cadre d'une opération de gré à gré.

Scénarios de performance

Les chiffres indiqués comprennent tous les coûts du produit lui-même, mais pas nécessairement tous les frais dus à votre conseiller ou distributeur. Ces chiffres ne tiennent pas compte de votre situation fiscale personnelle, qui peut également influencer sur les montants que vous recevrez.

Ce que vous obtiendrez de ce produit dépend des performances futures du marché. L'évolution future du marché est aléatoire et ne peut être prédite avec précision.

Les scénarios défavorable, intermédiaire et favorable présentés représentent des exemples utilisant les meilleures et pires performances, ainsi que la performance moyenne du produit à horizon un an et sur la durée d'investissement recommandée. Ils sont calculés à partir d'un historique de longueur minimum de dix ans. En cas d'historique insuffisant, celui-ci est complété sur la base d'hypothèses retenues par la société de gestion. Les marchés pourraient évoluer très différemment à l'avenir. Le scénario de tensions montre ce que vous pourriez obtenir dans des situations de marché extrêmes

Exemple d'investissement : 10.000 €		Si vous sortez après 1 an	Si vous sortez après 3 ans (période de détention recommandée)
Minimum	Il n'existe aucun rendement minimal garanti. Vous pourriez perdre tout ou une partie de votre investissement		
Tensions	Ce que vous pourriez obtenir après déduction des coûts	7 270 €	7 220 €
	Rendement annuel moyen	-27.27 %	-10.30 %
Défavorable	Ce que vous pourriez obtenir après déduction des coûts	7 830 €	8 390 €
	Rendement annuel moyen	-21.67 %	-5.70 %
Intermédiaire	Ce que vous pourriez obtenir après déduction des coûts	9 420 €	9 710 €
	Rendement annuel moyen	-5.77 %	-0.99 %
Favorable	Ce que vous pourriez obtenir après déduction des coûts	10 800 €	10 580 €
	Rendement annuel moyen	8.05 %	1.89 %

Les scénarios se sont réalisés pour un investissement (par rapport à un historique de valeurs liquidatives constatées) effectué :

- entre le 30/09/2019 et le 30/09/2022 pour le scénario défavorable ;
- entre le 28/02/2014 et le 28/02/2017 pour le scénario intermédiaire ;
- entre le 31/10/2014 et le 31/10/2017 pour le scénario favorable.

Que se passe-t-il si la SGP n'est pas en mesure d'effectuer les versements ?

Le FCP est une copropriété d'instruments financiers et de dépôts distincte de la Société de Gestion. En cas de défaillance de cette dernière, les actifs du FCP conservés par le dépositaire ne seront pas affectés. En cas de défaillance du dépositaire, le risque de perte financière du FCP est atténué en raison de la ségrégation légale des actifs du dépositaire de ceux du FCP.

Que va me coûter cet investissement ?

Il se peut que la personne qui vous vend ce produit ou qui fournit des conseils à son sujet vous demande de payer des coûts supplémentaires. Si c'est le cas, cette personne devra vous informer au sujet de ces coûts et vous montrera l'incidence de l'ensemble de ces coûts sur votre investissement.

Les tableaux présentent les montants prélevés sur votre investissement afin de couvrir les différents types de coûts. Ces montants dépendent du montant que vous investissez, du temps pendant lequel vous détenez le produit. Les montants indiqués ici sont des illustrations basées sur un exemple de montant d'investissement et différentes périodes d'investissement possibles. Nous avons supposé :

- 10.000 € sont investis ;
- qu'au cours de la première année vous récupéreriez le montant que vous avez investi (rendement annuel de 0%) ;
- que pour les autres périodes de détention, le produit évolue de la manière indiquée dans le scénario intermédiaire.

Coûts au fil du temps (pour un investissement de 10.000 €):

	Si vous sortez après 1 an	Si vous sortez après 3 ans
Coûts totaux	691 €	1 107 €
Incidence des coûts annuels (*)	6.99 %	3.74 % chaque année

(*) Elle montre dans quelle mesure les coûts réduisent annuellement votre rendement au cours de la période de détention. Par exemple, elle montre que si vous sortez à la fin de la période de détention recommandée, il est prévu que votre rendement moyen par an soit de 2.75% avant déduction des coûts et de -0.99% après cette déduction.

Composition des coûts

Coûts ponctuels à l'entrée ou à la sortie	L'indice des coûts annuels si vous sortez après 1 an	
Coûts d'entrée	4.0% maximum du montant que vous payez au moment de l'entrée dans l'investissement. Il s'agit du montant maximal pouvant être prélevé sur votre capital avant que celui-ci ne soit investi. Dans certains cas, vous pourriez payer moins.	Jusqu'à 400 €
Coûts de sortie	1.0% de votre investissement avant qu'il ne vous soit payé. Il s'agit du montant maximal. Dans certains cas, vous pourriez payer moins.	96
Coûts récurrents prélevés chaque année		
Frais de gestion et autres frais administratifs et d'exploitation	1.84%. Cette estimation se base sur les coûts réels au cours de l'exercice précédent clos fin décembre 2022. Ce chiffre peut varier d'un exercice à l'autre.	177 €
Coûts de transaction	0.19% de la valeur de votre investissement par an. Il s'agit d'une estimation des coûts encourus lorsque nous achetons et vendons les investissements sous-jacents au produit. Le montant réel varie en fonction de la quantité que nous achetons et vendons.	18 €
Coûts accessoires prélevés sous certaines conditions		
Commissions liées aux résultats	Aucune commission liée aux résultats n'existe pour ce produit.	Néant

Combien de temps dois je conserver l'OPC et puis-je retirer de l'argent de façon anticipée ?

Durée de placement recommandée : 3 ans

Vous pouvez à tout moment procéder au rachat de votre investissement. Toutefois la durée de placement recommandée ci-contre a pour objet de minimiser votre risque de perte en capital en cas de rachat avant cette période même si celle-ci ne constitue pas une garantie.

Comment puis-je formuler une réclamation ?

Pour toute réclamation relative au FCP, le souscripteur peut consulter son conseiller ou contacter Ofi Invest Asset Management :

- soit par voie postale : Ofi Invest Asset Management - 22 rue Vernier - 75017 Paris - France
- soit directement à l'adresse suivante : contact.clients.am@ofi-invest.com ou sur le site internet : www.ofi-invest-am.com

En cas de désaccord sur la réponse apportée, il est également possible de saisir le Médiateur de l'AMF via le lien suivant : www.amf-france.org (rubrique médiation) ou écrire à l'adresse suivante : Médiateur de l'AMF, Autorité des Marchés Financiers, 17 place de la Bourse, 75082 Paris Cedex 02.

Autres informations pertinentes

Catégorisation SFDR : Article 8

Le FCP fait la promotion de caractéristiques environnementales et/ou sociales et de gouvernance au sens de l'article 8 du Règlement (UE) 2019/2088 sur la publication d'informations en matière de durabilité dans le secteur des services financiers (« Règlement SFDR »). Pour plus d'informations relatives à la finance durable, nous vous invitons à consulter le site internet à l'adresse suivante : <https://www.ofi-invest-am.com/fr/fr/institutionnel-et-entreprise/politiques-et-documents>

Les informations sur les performances passées du FCP présentées sur 5 ans ainsi que les calculs des scénarios de performance passées sont disponibles à l'adresse suivante : <https://www.ofi-invest-am.com/fr/fr/produits>

La Politique de rémunération et éventuelles actualisations sont disponibles sur le site internet www.ofi-invest-am.com et un exemplaire sur papier pourra être mis à disposition gratuitement ou sur simple demande écrite à l'adresse ci-dessus.

La responsabilité d'Ofi Invest Asset Management ne peut être engagée que sur la base de déclarations contenues dans le présent document qui seraient trompeuses, inexactes ou non cohérentes avec les parties correspondantes du prospectus du FCP.

Objectifs

Le présent document contient des informations essentielles sur le produit d'investissement. Il ne s'agit pas d'un document à caractère commercial. Ces Informations vous sont fournies conformément à une obligation légale, afin de vous aider à comprendre en quoi consiste ce produit et quels risques, coûts, gains et pertes potentiels y sont associés, et de vous aider à le comparer à d'autres produits.

Produit

Ofi Invest ESG Convertible Europe PART ID • ISIN : FR0010014498
Cet OPC est géré par Ofi invest Asset Management - Aéma Groupe
Société Anonyme à Conseil d'Administration - 22, rue Vernier - 75017 Paris
Appelez le 01 40 68 12 94 pour de plus amples informations ou consulter le site <http://www.ofi-invest-am.com>

L'Autorité des marchés Financiers (AMF) est chargé du contrôle d'Ofi invest Asset Management en ce qui concerne ce document d'informations clés.
Ofi invest Asset Management est agréée (sous le n° GP 92-12) et réglementée par l'AMF.

Date de production du document d'informations clés : 29/11/2023

En quoi consiste ce produit?

Type : Organisme de Placement Collectif en Valeurs Mobilières (OPCVM) de droit français créé sous la forme d'un Fonds Commun de Placement (ci-après le « FCP »)

Durée : Ce produit n'a pas de date d'échéance, bien qu'il ait été créé pour une durée de 99 ans. Il pourrait être liquidé ou fusionné avec un autre fonds dans les conditions indiquées dans le règlement du FCP.

Objectifs : Le Fonds est un Fonds Nourricier du Compartiment Maître d'Ofi Invest ESG European Convertible Bond.

Pour les parts IC, l'investissement sera réalisé pour au minimum 90% de l'Actif Net du Fonds dans les Actions N-D du Compartiment Maître, le reste de l'actif ne pouvant être composé que de liquidités. Son objectif de gestion, son indicateur de référence, sa stratégie de gestion et son profil de risque sont identiques à ceux du Compartiment Maître. En raison de ses propres frais, la performance du Fonds Nourricier Ofi Invest ESG Convertible Bond sera inférieure à celle du Compartiment Maître Ofi Invest ESG European Convertible Bond..

Objectifs du Compartiment Maître :

Le Compartiment a pour objectif de réaliser une performance supérieure à celle de son indicateur de référence en investissant le portefeuille dans des obligations convertibles européennes sur la durée de placement recommandée, en mettant en œuvre une approche ISR.

Le Compartiment est investi au minimum à hauteur de 60% de son actif net en obligations convertibles Européennes. Il sera en permanence exposé sur un ou plusieurs marchés de taux européens. Par ailleurs, le portefeuille sera investi, à titre accessoire, en actions qui proviennent uniquement de la conversion d'un emprunt obligataire en fonds propres.

La construction et la gestion du portefeuille exploite trois sources de valeur ajoutée : l'analyse économique et monétaire, l'analyse financière des sociétés (stock-picking et credit picking) et l'analyse technique (prospectus d'émission, volatilité) des produits. La stratégie d'investissement n'envisage pas d'allocation par petites / moyennes / grandes capitalisations.

Les répartitions sectorielle et géographique du portefeuille sont issues des choix de valeurs et évolue néanmoins de manière discrétionnaire en fonction des anticipations du gérant.

L'analyse fondamentale des actions et l'analyse fondamentale du crédit, ainsi que l'analyse des particularités techniques des produits (volatilité/convexité, situations spéciales, marché primaire, prospectus d'émission) conduisent à une sélection des sous-jacents et subséquemment des produits constituant le portefeuille.

Le gérant complète, concomitamment à l'analyse financière, son étude par l'analyse de critères extra financiers afin de privilégier une sélection « Investissement Socialement Responsable » (ISR) des sociétés en portefeuille. L'analyse ou la notation extra-financière réalisée porte au minimum sur 90% des titres en portefeuille (en pourcentage de l'actif net du FCP hors liquidités).

La fourchette de sensibilité aux taux d'intérêt, à l'intérieur de laquelle le Compartiment est géré, est comprise entre 0 et 5.

Aucune limite particulière en termes de notation n'est mise en place, ni en termes de durée.

Le Compartiment peut intervenir sur des contrats financiers, négociés sur des marchés réglementés et organisés français et étrangers et/ou de gré à gré, ceci afin de couvrir ou d'exposer le portefeuille, notamment aux risques d'actions et de taux, par l'utilisation d'instruments tels que des contrats futures ou des options.

Le gérant peut prendre des positions en vue de couvrir le risque de crédit lié aux obligations détenues en portefeuille. Le gérant s'autorise également à réaliser des opérations de couverture du risque de change lié à la détention de titres libellés dans d'autres devises que l'euro (exposition devise maximale de 5%).

Indicateur de référence : L'indicateur de référence auquel l'investisseur pourra comparer la performance du Compartiment est l'indice Thomson Reuters Europe Focus Hedged Convertible Bond Index (EUR), calculé coupons réinvestis. Cet indice rassemble les convertibles européens respectant des critères de liquidité minimum et de profil de risque équilibré (action/obligation).

Modalités de souscription-rachat : L'investisseur peut demander la souscription de ses parts, soit en montant, soit en nombre de parts, et le rachat en nombre de parts, auprès du Dépositaire). Les demandes de souscriptions et de rachats sont centralisées chaque jour de valorisation jusqu'à 10 heures et sont exécutées sur la base de la prochaine valeur liquidative, soit à cours inconnu. Les règlements y afférant interviennent le deuxième jour de bourse ouvré non férié qui suit la date de la valeur liquidative retenue. Pour les souscriptions ou les rachats qui passent par l'intermédiaire d'un autre établissement, un délai supplémentaire pour acheminer ces ordres est nécessaire pour le traitement des instructions. La valeur liquidative est calculée chaque jour de bourse ouvré, non férié, et est datée de ce même jour.

Un mécanisme de swing pricing a été mis en place par la Société de Gestion dans le cadre de la valorisation du Compartiment.

Investisseurs de détail visés : Cette part ID s'adresse à tous souscripteurs disposant d'un montant de souscription initiale de 500 000€ et souhaitant investir sur le marché des obligations convertibles européennes.

Cet investissement est conseillé aux investisseurs potentiels d'avoir un horizon de placement de trois ans minimum. Le capital n'est pas garanti pour les investisseurs et ces derniers doivent être capables d'assumer des pertes égales au montant de leur investissement dans le Fonds. Les parts du Fonds ne peuvent être souscrites par des U.S. Person (cf. rubrique "Souscripteurs concernés et profil de l'investisseur type" du prospectus). Cette part distribue ses sommes distribuables

Recommandation : la durée de placement recommandée est de 3 ans. Ce FCP peut ne pas convenir aux investisseurs envisageant de retirer leur apport en 3 ans.

Dépositaire : CACEIS BANK

Les documents d'information (prospectus, rapport annuel, document semestriel) ainsi que les informations relatives aux autres catégories de parts sont disponibles gratuitement en langue française à l'adresse ci-dessous. Ils peuvent également être adressés par courrier dans un délai d'une semaine sur simple demande écrite de l'investisseur auprès de :

Ofi Invest Asset Management
Direction Juridique
22 rue Vernier - 75017 Paris - France

La valeur d'actif net du Fonds est disponible sur le site de l'AMF (www.amf-france.org) ainsi que sur le site internet de la Société de Gestion (www.ofi-invest-am.com).

Quels sont les risques et qu'est-ce que cela pourrait me rapporter ?

Indicateur Synthétique de Risque :



Risque le plus faible

Risque le plus élevé

! L'indicateur de risque part de l'hypothèse que vous conservez le produit pour la durée de détention recommandée. Le risque réel peut être différent si vous optez pour une sortie avant la durée de détention recommandée, et vous pourriez obtenir moins en retour. L'indicateur synthétique de risque permet d'apprécier le niveau de risque du produit par rapport à d'autres produits. Il indique la probabilité que ce produit enregistre des pertes en cas de mouvements sur les marchés ou d'une impossibilité de notre part de vous payer.

Nous avons classé ce produit dans la classe de risque 3 sur 7, qui est une classe de risque entre basse et moyenne autrement dit, les pertes potentielles liées aux futurs résultats du produit se situent à un niveau entre bas et moyen, et si la situation venait à se détériorer sur les marchés, il est peu probable que notre capacité à vous payer en soit affectée. Ce produit ne vous expose pas à des obligations ou engagements financiers supplémentaires. Ce produit ne prévoit pas de protection contre les aléas de marché, vous pourriez perdre tout ou partie de votre investissement.

Les autres risques matériellement pertinents mais non repris dans l'Indicateur Synthétique de Risque sont :

- Risque de crédit : l'émetteur d'un titre de créance détenu par le FCP n'est plus en mesure de payer les coupons ou de rembourser le capital.
- Risque de liquidité : l'impossibilité pour un marché financier d'absorber les volumes de transactions peut avoir un impact significatif sur le prix des actifs.
- Risque de contrepartie : l'investisseur est exposé à la défaillance d'une contrepartie ou à son incapacité à faire face à ses obligations contractuelles dans le cadre d'une opération de gré à gré.

Scenarios de performance

Les chiffres indiqués comprennent tous les coûts du produit lui-même, mais pas nécessairement tous les frais dus à votre conseiller ou distributeur. Ces chiffres ne tiennent pas compte de votre situation fiscale personnelle, qui peut également influencer sur les montants que vous recevez.

Ce que vous obtiendrez de ce produit dépend des performances futures du marché. L'évolution future du marché est aléatoire et ne peut être prédite avec précision.

Les scénarios défavorable, intermédiaire et favorable présentés représentent des exemples utilisant les meilleures et pires performances, ainsi que la performance moyenne du produit à horizon un an et sur la durée d'investissement recommandée. Ils sont calculés à partir d'un historique de longueur minimum de dix ans. En cas d'historique insuffisant, celui-ci est complété sur la base d'hypothèses retenues par la société de gestion. Les marchés pourraient évoluer très différemment à l'avenir. Le scénario de tensions montre ce que vous pourriez obtenir dans des situations de marché extrêmes

Exemple d'investissement : 10.000 €		Si vous sortez après 1 an	Si vous sortez après 3 ans (période de détention recommandée)
Minimum	Il n'existe aucun rendement minimal garanti. Vous pourriez perdre tout ou une partie de votre investissement		
Tensions	Ce que vous pourriez obtenir après déduction des coûts	7 270 €	7 210 €
	Rendement annuel moyen	-27.28 %	-10.34 %
Défavorable	Ce que vous pourriez obtenir après déduction des coûts	7 830 €	8 390 €
	Rendement annuel moyen	-21.67 %	-5.70 %
Intermédiaire	Ce que vous pourriez obtenir après déduction des coûts	9 420 €	9 710 €
	Rendement annuel moyen	-5.76 %	-0.98 %
Favorable	Ce que vous pourriez obtenir après déduction des coûts	10 830 €	10 580 €
	Rendement annuel moyen	8.30 %	1.89 %

Les scénarios se sont réalisés pour un investissement (par rapport à un historique de valeurs liquidatives constatées) effectué :

- entre le 30/09/2019 et le 30/09/2022 pour le scénario défavorable ;
- entre le 31/07/2016 et le 31/07/2019 pour le scénario intermédiaire ;
- entre le 31/10/2014 et le 31/10/2017 pour le scénario favorable.

Que se passe-t-il si la SGP n'est pas en mesure d'effectuer les versements ?

Le FCP est une copropriété d'instruments financiers et de dépôts distincte de la Société de Gestion. En cas de défaillance de cette dernière, les actifs du FCP conservés par le dépositaire ne seront pas affectés. En cas de défaillance du dépositaire, le risque de perte financière du FCP est atténué en raison de la ségrégation légale des actifs du dépositaire de ceux du FCP.

Que va me coûter cet investissement ?

Il se peut que la personne qui vous vend ce produit ou qui fournit des conseils à son sujet vous demande de payer des coûts supplémentaires. Si c'est le cas, cette personne devra vous informer au sujet de ces coûts et vous montrera l'incidence de l'ensemble de ces coûts sur votre investissement.

Les tableaux présentent les montants prélevés sur votre investissement afin de couvrir les différents types de coûts. Ces montants dépendent du montant que vous investissez, du temps pendant lequel vous détenez le produit. Les montants indiqués ici sont des illustrations basées sur un exemple de montant d'investissement et différentes périodes d'investissement possibles. Nous avons supposé :

- 10.000 € sont investis ;
- qu'au cours de la première année vous récupéreriez le montant que vous avez investi (rendement annuel de 0%) ;
- que pour les autres périodes de détention, le produit évolue de la manière indiquée dans le scénario intermédiaire.

Coûts au fil du temps (pour un investissement de 10.000 €):

	Si vous sortez après 1 an	Si vous sortez après 3 ans
Coûts totaux	680 €	1 074 €
Incidence des coûts annuels (*)	6.88 %	3.63 % chaque année

(*) Elle montre dans quelle mesure les coûts réduisent annuellement votre rendement au cours de la période de détention. Par exemple, elle montre que si vous sortez à la fin de la période de détention recommandée, il est prévu que votre rendement moyen par an soit de 2.65% avant déduction des coûts et de -0.98% après cette déduction.

Composition des coûts

Coûts ponctuels à l'entrée ou à la sortie	L'indice des coûts annuels si vous sortez après 1 an	
Coûts d'entrée	4.0% maximum du montant que vous payez au moment de l'entrée dans l'investissement. Il s'agit du montant maximal pouvant être prélevé sur votre capital avant que celui-ci ne soit investi. Dans certains cas, vous pourriez payer moins.	Jusqu'à 400 €
Coûts de sortie	1.0% de votre investissement avant qu'il ne vous soit payé. Il s'agit du montant maximal. Dans certains cas, vous pourriez payer moins.	96
Coûts récurrents prélevés chaque année		
Frais de gestion et autres frais administratifs et d'exploitation	1.73%. Cette estimation se base sur les coûts réels au cours de l'exercice précédent clos fin décembre 2022. Ce chiffre peut varier d'un exercice à l'autre.	166 €
Coûts de transaction	0.19% de la valeur de votre investissement par an. Il s'agit d'une estimation des coûts encourus lorsque nous achetons et vendons les investissements sous-jacents au produit. Le montant réel varie en fonction de la quantité que nous achetons et vendons.	18 €
Coûts accessoires prélevés sous certaines conditions		
Commissions liées aux résultats	Aucune commission liée aux résultats n'existe pour ce produit.	Néant

Combien de temps dois je conserver l'OPC et puis-je retirer de l'argent de façon anticipée ?

Durée de placement recommandée : 3 ans

Vous pouvez à tout moment procéder au rachat de votre investissement. Toutefois la durée de placement recommandée ci-contre a pour objet de minimiser votre risque de perte en capital en cas de rachat avant cette période même si celle-ci ne constitue pas une garantie.

Comment puis-je formuler une réclamation ?

Pour toute réclamation relative au FCP, le souscripteur peut consulter son conseiller ou contacter Ofi Invest Asset Management :

- soit par voie postale : Ofi Invest Asset Management - 22 rue Vernier - 75017 Paris - France
- soit directement à l'adresse suivante : contact.clients.am@ofi-invest.com ou sur le site internet : www.ofi-invest-am.com

En cas de désaccord sur la réponse apportée, il est également possible de saisir le Médiateur de l'AMF via le lien suivant : www.amf-france.org (rubrique médiation) ou écrire à l'adresse suivante : Médiateur de l'AMF, Autorité des Marchés Financiers, 17 place de la Bourse, 75082 Paris Cedex 02.

Autres informations pertinentes

Catégorisation SFDR : Article 8

Le FCP fait la promotion de caractéristiques environnementales et/ou sociales et de gouvernance au sens de l'article 8 du Règlement (UE) 2019/2088 sur la publication d'informations en matière de durabilité dans le secteur des services financiers (« Règlement SFDR »). Pour plus d'informations relatives à la finance durable, nous vous invitons à consulter le site internet à l'adresse suivante : <https://www.ofi-invest-am.com/fr/fr/institutionnel-et-entreprise/politiques-et-documents>

Les informations sur les performances passées du FCP présentées sur 5 ans ainsi que les calculs des scénarios de performance passées sont disponibles à l'adresse suivante : <https://www.ofi-invest-am.com/fr/fr/produits>

La Politique de rémunération et éventuelles actualisations sont disponibles sur le site internet www.ofi-invest-am.com et un exemplaire sur papier pourra être mis à disposition gratuitement ou sur simple demande écrite à l'adresse ci-dessus.

La responsabilité d'Ofi Invest Asset Management ne peut être engagée que sur la base de déclarations contenues dans le présent document qui seraient trompeuses, inexactes ou non cohérentes avec les parties correspondantes du prospectus du FCP.

Objectifs

Le présent document contient des informations essentielles sur le produit d'investissement. Il ne s'agit pas d'un document à caractère commercial. Ces Informations vous sont fournies conformément à une obligation légale, afin de vous aider à comprendre en quoi consiste ce produit et quels risques, coûts, gains et pertes potentiels y sont associés, et de vous aider à le comparer à d'autres produits.

Produit

Ofi Invest ESG Convertible Europe PART R • ISIN : FR0013275088

Cet OPC est géré par Ofi invest Asset Management - Aéma Groupe
Société Anonyme à Conseil d'Administration - 22, rue Vernier - 75017 Paris
Appelez le 01 40 68 12 94 pour de plus amples informations ou consulter le site <http://www.ofi-invest-am.com>

L'Autorité des marchés Financiers (AMF) est chargé du contrôle d'Ofi invest Asset Management en ce qui concerne ce document d'informations clés.
Ofi invest Asset Management est agréée (sous le n° GP 92-12) et réglementée par l'AMF.

Date de production du document d'informations clés : 29/11/2023

En quoi consiste ce produit?

Type : Organisme de Placement Collectif en Valeurs Mobilières (OPCVM) de droit français créé sous la forme d'un Fonds Commun de Placement (ci-après le « FCP »)

Durée : Ce produit n'a pas de date d'échéance, bien qu'il ait été créé pour une durée de 99 ans. Il pourrait être liquidé ou fusionné avec un autre fonds dans les conditions indiquées dans le règlement du FCP.

Objectifs : Le Fonds est un Fonds Nourricier du Compartiment Maître d'Ofi Invest ESG European Convertible Bond.

Pour les parts IC, l'investissement sera réalisé pour au minimum 90% de l'Actif Net du Fonds dans les Actions N-D du Compartiment Maître, le reste de l'actif ne pouvant être composé que de liquidités. Son objectif de gestion, son indicateur de référence, sa stratégie de gestion et son profil de risque sont identiques à ceux du Compartiment Maître. En raison de ses propres frais, la performance du Fonds Nourricier Ofi Invest ESG Convertible Bond sera inférieure à celle du Compartiment Maître Ofi Invest ESG European Convertible Bond..

Objectifs du Compartiment Maître :

Le Compartiment a pour objectif de réaliser une performance supérieure à celle de son indicateur de référence en investissant le portefeuille dans des obligations convertibles européennes sur la durée de placement recommandée, en mettant en œuvre une approche ISR.

Le Compartiment est investi au minimum à hauteur de 60% de son actif net en obligations convertibles Européennes. Il sera en permanence exposé sur un ou plusieurs marchés de taux européens. Par ailleurs, le portefeuille sera investi, à titre accessoire, en actions qui proviennent uniquement de la conversion d'un emprunt obligataire en fonds propres.

La construction et la gestion du portefeuille exploite trois sources de valeur ajoutée : l'analyse économique et monétaire, l'analyse financière des sociétés (stock-picking et credit picking) et l'analyse technique (prospectus d'émission, volatilité) des produits. La stratégie d'investissement n'envisage pas d'allocation par petites / moyennes / grandes capitalisations.

Les répartitions sectorielle et géographique du portefeuille sont issues des choix de valeurs et évolue néanmoins de manière discrétionnaire en fonction des anticipations du gérant.

L'analyse fondamentale des actions et l'analyse fondamentale du crédit, ainsi que l'analyse des particularités techniques des produits (volatilité/convexité, situations spéciales, marché primaire, prospectus d'émission) conduisent à une sélection des sous-jacents et subséquentement des produits constituant le portefeuille.

Le gérant complète, concomitamment à l'analyse financière, son étude par l'analyse de critères extra financiers afin de privilégier une sélection « Investissement Socialement Responsable » (ISR) des sociétés en portefeuille. L'analyse ou la notation extra-financière réalisée porte au minimum sur 90% des titres en portefeuille (en pourcentage de l'actif net du FCP hors liquidités).

La fourchette de sensibilité aux taux d'intérêt, à l'intérieur de laquelle le Compartiment est géré, est comprise entre 0 et 5.

Aucune limite particulière en termes de notation n'est mise en place, ni en termes de duration.

Le Compartiment peut intervenir sur des contrats financiers, négociés sur des marchés réglementés et organisés français et étrangers et/ou de gré à gré, ceci afin de couvrir ou d'exposer le portefeuille, notamment aux risques d'actions et de taux, par l'utilisation d'instruments tels que des contrats futures ou des options.

Le gérant peut prendre des positions en vue de couvrir le risque de crédit lié aux obligations détenues en portefeuille. Le gérant s'autorise également à réaliser des opérations de couverture du risque de change lié à la détention de titres libellés dans d'autres devises que l'euro (exposition devise maximale de 5%).

Indicateur de référence : L'indicateur de référence auquel l'investisseur pourra comparer la performance du Compartiment est l'indice Thomson Reuters Europe Focus Hedged Convertible Bond Index (EUR), calculé coupons réinvestis. Cet indice rassemble les convertibles européens respectant des critères de liquidité minimum et de profil de risque équilibré (action/obligation).

Modalités de souscription-rachat : L'investisseur peut demander la souscription de ses parts, soit en montant, soit en nombre de parts, et le rachat en nombre de parts, auprès d'IZNES (parts Au Nominatif pur) et auprès du dépositaire pour les parts au porteur ou au nominatif administré). Les demandes de souscriptions et de rachats sont centralisées chaque jour de valorisation jusqu'à 10 heures et sont exécutées sur la base de la prochaine valeur liquidative, soit à cours inconnu. Les règlements y afférant interviennent le deuxième jour de bourse ouvré non férié qui suit la date de la valeur liquidative retenue. Pour les souscriptions ou les rachats qui passent par l'intermédiaire d'un autre établissement, un délai supplémentaire pour acheminer ces ordres est nécessaire pour le traitement des instructions. La valeur liquidative est calculée chaque jour de bourse ouvré, non férié, et est datée de ce même jour.

Un mécanisme de swing pricing a été mis en place par la Société de Gestion dans le cadre de la valorisation du Compartiment Maître.

Investisseurs de détail visés : Cette part R s'adresse à tous souscripteurs souhaitant investir sur le marché des obligations convertibles européennes.

Cet investissement est conseillé aux investisseurs potentiels d'avoir un horizon de placement de trois ans minimum. Le capital n'est pas garanti pour les investisseurs et ces derniers doivent être capables d'assumer des pertes égales au montant de leur investissement dans le Fonds. Les parts du Fonds ne peuvent être souscrites par des U.S. Person (cf. rubrique "Souscripteurs concernés et profil de l'investisseur type" du prospectus). Cette part capitalise ses sommes distribuables

Recommandation : la durée de placement recommandée est de 3 ans. Ce FCP peut ne pas convenir aux investisseurs envisageant de retirer leur apport en 3 ans.

Dépositaire : CACEIS BANK

Les documents d'information (prospectus, rapport annuel, document semestriel) ainsi que les informations relatives aux autres catégories de parts sont disponibles gratuitement en langue française à l'adresse ci-dessous. Ils peuvent également être adressés par courrier dans un délai d'une semaine sur simple demande écrite de l'investisseur auprès de :

Ofi Invest Asset Management
Direction Juridique
22 rue Vernier - 75017 Paris - France

La valeur d'actif net du Fonds est disponible sur le site de l'AMF (www.amf-france.org) ainsi que sur le site internet de la Société de Gestion (www.ofi-invest-am.com).

Quels sont les risques et qu'est-ce que cela pourrait me rapporter ?

Indicateur Synthétique de Risque :



Risque le plus faible

Risque le plus élevé

! L'indicateur de risque part de l'hypothèse que vous conservez le produit pour la durée de détention recommandée. Le risque réel peut être différent si vous optez pour une sortie avant la durée de détention recommandée, et vous pourriez obtenir moins en retour. L'indicateur synthétique de risque permet d'apprécier le niveau de risque du produit par rapport à d'autres produits. Il indique la probabilité que ce produit enregistre des pertes en cas de mouvements sur les marchés ou d'une impossibilité de notre part de vous payer.

Nous avons classé ce produit dans la classe de risque 3 sur 7, qui est une classe de risque entre basse et moyenne autrement dit, les pertes potentielles liées aux futurs résultats du produit se situent à un niveau entre bas et moyen, et si la situation venait à se détériorer sur les marchés, il est peu probable que notre capacité à vous payer en soit affectée. Ce produit ne vous expose pas à des obligations ou engagements financiers supplémentaires. Ce produit ne prévoit pas de protection contre les aléas de marché, vous pourriez perdre tout ou partie de votre investissement.

Les autres risques matériellement pertinents mais non repris dans l'Indicateur Synthétique de Risque sont :

- Risque de crédit : l'émetteur d'un titre de créance détenu par le FCP n'est plus en mesure de payer les coupons ou de rembourser le capital.
- Risque de liquidité : l'impossibilité pour un marché financier d'absorber les volumes de transactions peut avoir un impact significatif sur le prix des actifs.
- Risque de contrepartie : l'investisseur est exposé à la défaillance d'une contrepartie ou à son incapacité à faire face à ses obligations contractuelles dans le cadre d'une opération de gré à gré.

Scenarios de performance

Les chiffres indiqués comprennent tous les coûts du produit lui-même, mais pas nécessairement tous les frais dus à votre conseiller ou distributeur. Ces chiffres ne tiennent pas compte de votre situation fiscale personnelle, qui peut également influencer sur les montants que vous recevrez.

Ce que vous obtiendrez de ce produit dépend des performances futures du marché. L'évolution future du marché est aléatoire et ne peut être prédite avec précision.

Les scénarios défavorable, intermédiaire et favorable présentés représentent des exemples utilisant les meilleures et pires performances, ainsi que la performance moyenne du produit à horizon un an et sur la durée d'investissement recommandée. Ils sont calculés à partir d'un historique de longueur minimum de dix ans. En cas d'historique insuffisant, celui-ci est complété sur la base d'hypothèses retenues par la société de gestion. Les marchés pourraient évoluer très différemment à l'avenir. Le scénario de tensions montre ce que vous pourriez obtenir dans des situations de marché extrêmes

Exemple d'investissement : 10.000 €		Si vous sortez après 1 an	Si vous sortez après 3 ans (période de détention recommandée)
Minimum	Il n'existe aucun rendement minimal garanti. Vous pourriez perdre tout ou une partie de votre investissement		
Tensions	Ce que vous pourriez obtenir après déduction des coûts	7 340 €	7 370 €
	Rendement annuel moyen	-26.64 %	-9.66 %
Défavorable	Ce que vous pourriez obtenir après déduction des coûts	8 030 €	8 450 €
	Rendement annuel moyen	-19.74 %	-5.47 %
Intermédiaire	Ce que vous pourriez obtenir après déduction des coûts	9 600 €	9 830 €
	Rendement annuel moyen	-3.96 %	-0.58 %
Favorable	Ce que vous pourriez obtenir après déduction des coûts	10 940 €	10 780 €
	Rendement annuel moyen	9.40 %	2.54 %

Les scénarios se sont réalisés pour un investissement (par rapport à un historique de valeurs liquidatives constatées) effectué :

- entre le 30/09/2019 et le 30/09/2022 pour le scénario défavorable ;
- entre le 31/01/2019 et le 31/01/2022 pour le scénario intermédiaire ;
- entre le 31/10/2014 et le 31/10/2017 pour le scénario favorable.

Que se passe-t-il si la SGP n'est pas en mesure d'effectuer les versements ?

Le FCP est une copropriété d'instruments financiers et de dépôts distincte de la Société de Gestion. En cas de défaillance de cette dernière, les actifs du FCP conservés par le dépositaire ne seront pas affectés. En cas de défaillance du dépositaire, le risque de perte financière du FCP est atténué en raison de la ségrégation légale des actifs du dépositaire de ceux du FCP.

Que va me coûter cet investissement ?

Il se peut que la personne qui vous vend ce produit ou qui fournit des conseils à son sujet vous demande de payer des coûts supplémentaires. Si c'est le cas, cette personne devra vous informer au sujet de ces coûts et vous montrera l'incidence de l'ensemble de ces coûts sur votre investissement.

Les tableaux présentent les montants prélevés sur votre investissement afin de couvrir les différents types de coûts. Ces montants dépendent du montant que vous investissez, du temps pendant lequel vous détenez le produit. Les montants indiqués ici sont des illustrations basées sur un exemple de montant d'investissement et différentes périodes d'investissement possibles. Nous avons supposé :

- 10.000 € sont investis ;
- qu'au cours de la première année vous récupéreriez le montant que vous avez investi (rendement annuel de 0%) ;
- que pour les autres périodes de détention, le produit évolue de la manière indiquée dans le scénario intermédiaire.

Coûts au fil du temps (pour un investissement de 10.000 €):

	Si vous sortez après 1 an	Si vous sortez après 3 ans
Coûts totaux	742 €	1 710 €
Incidence des coûts annuels (*)	7.51 %	5.56 % chaque année

(*) Elle montre dans quelle mesure les coûts réduisent annuellement votre rendement au cours de la période de détention. Par exemple, elle montre que si vous sortez à la fin de la période de détention recommandée, il est prévu que votre rendement moyen par an soit de 4.02% avant déduction des coûts et de -0.58% après cette déduction.

Composition des coûts

Coûts ponctuels à l'entrée ou à la sortie	L'indice des coûts annuels si vous sortez après 1 an	
Coûts d'entrée	2.0% maximum du montant que vous payez au moment de l'entrée dans l'investissement. Il s'agit du montant maximal pouvant être prélevé sur votre capital avant que celui-ci ne soit investi. Dans certains cas, vous pourriez payer moins.	Jusqu'à 200 €
Coûts de sortie	1.0% de votre investissement avant qu'il ne vous soit payé. Il s'agit du montant maximal. Dans certains cas, vous pourriez payer moins.	98
Coûts récurrents prélevés chaque année		
Frais de gestion et autres frais administratifs et d'exploitation	4.34%. Cette estimation se base sur les coûts réels au cours de l'exercice précédent clos fin décembre 2022. Ce chiffre peut varier d'un exercice à l'autre.	425 €
Coûts de transaction	0.19% de la valeur de votre investissement par an. Il s'agit d'une estimation des coûts encourus lorsque nous achetons et vendons les investissements sous-jacents au produit. Le montant réel varie en fonction de la quantité que nous achetons et vendons.	19 €
Coûts accessoires prélevés sous certaines conditions		
Commissions liées aux résultats	Aucune commission liée aux résultats n'existe pour ce produit.	Néant

Combien de temps dois je conserver l'OPC et puis-je retirer de l'argent de façon anticipée ?

Durée de placement recommandée : 3 ans

Vous pouvez à tout moment procéder au rachat de votre investissement. Toutefois la durée de placement recommandée ci-contre a pour objet de minimiser votre risque de perte en capital en cas de rachat avant cette période même si celle-ci ne constitue pas une garantie.

Comment puis-je formuler une réclamation ?

Pour toute réclamation relative au FCP, le souscripteur peut consulter son conseiller ou contacter Ofi Invest Asset Management :

- soit par voie postale : Ofi Invest Asset Management - 22 rue Vernier - 75017 Paris - France
- soit directement à l'adresse suivante : contact.clients.am@ofi-invest.com ou sur le site internet : www.ofi-invest-am.com

En cas de désaccord sur la réponse apportée, il est également possible de saisir le Médiateur de l'AMF via le lien suivant : www.amf-france.org (rubrique médiation) ou écrire à l'adresse suivante : Médiateur de l'AMF, Autorité des Marchés Financiers, 17 place de la Bourse, 75082 Paris Cedex 02.

Autres informations pertinentes

Lorsque ce produit est utilisé comme support en unité de compte d'un contrat d'assurance sur la vie ou de capitalisation, les informations complémentaires sur ce contrat, telles que les coûts du contrat, qui ne sont pas compris dans les coûts indiqués dans le présent document, le contact en cas de réclamation et ce qui se passe en cas de défaillance de l'entreprise d'assurance sont présentées dans le document d'informations clés de ce contrat obligatoirement remis par votre assureur ou courtier ou tout autre intermédiaire d'assurance conformément à son obligation légale.

Catégorisation SFDR : Article 8

Le FCP fait la promotion de caractéristiques environnementales et/ou sociales et de gouvernance au sens de l'article 8 du Règlement (UE) 2019/2088 sur la publication d'informations en matière de durabilité dans le secteur des services financiers (« Règlement SFDR »). Pour plus d'informations relatives à la finance durable, nous vous invitons à consulter le site internet à l'adresse suivante : <https://www.ofi-invest-am.com/fr/fr/institutionnel-et-entreprise/politiques-et-documents>

Les informations sur les performances passées du FCP présentées sur 5 ans ainsi que les calculs des scénarios de performance passées sont disponibles à l'adresse suivante : <https://www.ofi-invest-am.com/produits>

La Politique de rémunération et éventuelles actualisations sont disponibles sur le site internet www.ofi-invest-am.com et un exemplaire sur papier pourra être mis à disposition gratuitement ou sur simple demande écrite à l'adresse ci-dessus.

La responsabilité d'Ofi Invest Asset Management ne peut être engagée que sur la base de déclarations contenues dans le présent document qui seraient trompeuses, inexactes ou non cohérentes avec les parties correspondantes du prospectus du FCP.

Objectifs

Le présent document contient des informations essentielles sur le produit d'investissement. Il ne s'agit pas d'un document à caractère commercial. Ces Informations vous sont fournies conformément à une obligation légale, afin de vous aider à comprendre en quoi consiste ce produit et quels risques, coûts, gains et pertes potentiels y sont associés, et de vous aider à le comparer à d'autres produits.

Produit

Ofi Invest ESG Convertible Europe PART RF • ISIN : FR0013305026

Cet OPC est géré par Ofi invest Asset Management - Aéma Groupe

Société Anonyme à Conseil d'Administration - 22, rue Vernier - 75017 Paris

Appelez le 01 40 68 12 94 pour de plus amples informations ou consulter le site <http://www.ofi-invest-am.com>

L'Autorité des marchés Financiers (AMF) est chargé du contrôle d'Ofi invest Asset Management en ce qui concerne ce document d'informations clés.

Ofi invest Asset Management est agréée (sous le n° GP 92-12) et réglementée par l'AMF.

Date de production du document d'informations clés : 29/11/2023

En quoi consiste ce produit?

Type FIA : Organisme de Placement Collectif en Valeurs Mobilières (OPCVM) de droit français créé sous la forme d'un Fonds Commun de Placement (ci-après le « FCP »)

Durée : Ce produit n'a pas de date d'échéance, bien qu'il ait été créé pour une durée de 99 ans. Il pourrait être liquidé ou fusionné avec un autre fonds dans les conditions indiquées dans le règlement du FCP.

Objectifs : Le Fonds est un Fonds Nourricier du Compartiment Maître d'Ofi Invest ESG European Convertible Bond.

Pour les parts IC, l'investissement sera réalisé pour au minimum 90% de l'Actif Net du Fonds dans les Actions N-D du Compartiment Maître, le reste de l'actif ne pouvant être composé que de liquidités. Son objectif de gestion, son indicateur de référence, sa stratégie de gestion et son profil de risque sont identiques à ceux du Compartiment Maître. En raison de ses propres frais, la performance du Fonds Nourricier Ofi Invest ESG Convertible Bond sera inférieure à celle du Compartiment Maître Ofi Invest ESG European Convertible Bond.

Objectifs du Compartiment Maître :

Le Compartiment a pour objectif de réaliser une performance supérieure à celle de son indicateur de référence en investissant le portefeuille dans des obligations convertibles européennes sur la durée de placement recommandée, en mettant en œuvre une approche ISR.

Le Compartiment est investi au minimum à hauteur de 60% de son actif net en obligations convertibles Européennes. Il sera en permanence exposé sur un ou plusieurs marchés de taux européens. Par ailleurs, le portefeuille sera investi, à titre accessoire, en actions qui proviennent uniquement de la conversion d'un emprunt obligataire en fonds propres.

La construction et la gestion du portefeuille exploite trois sources de valeur ajoutée : l'analyse économique et monétaire, l'analyse financière des sociétés (stock-picking et credit picking) et l'analyse technique (prospectus d'émission, volatilité) des produits. La stratégie d'investissement n'envisage pas d'allocation par petites / moyennes / grandes capitalisations.

Les répartitions sectorielle et géographique du portefeuille sont issues des choix de valeurs et évolue néanmoins de manière discrétionnaire en fonction des anticipations du gérant.

L'analyse fondamentale des actions et l'analyse fondamentale du crédit, ainsi que l'analyse des particularités techniques des produits (volatilité/convexité, situations spéciales, marché primaire, prospectus d'émission) conduisent à une sélection des sous-jacents et subséquemment des produits constituant le portefeuille.

Le gérant complète, concomitamment à l'analyse financière, son étude par l'analyse de critères extra financiers afin de privilégier une sélection « Investissement Socialement Responsable

» (ISR) des sociétés en portefeuille. L'analyse ou la notation extra-financière réalisée porte au minimum sur 90% des titres en portefeuille (en pourcentage de l'actif net du FCP hors liquidités).

La fourchette de sensibilité aux taux d'intérêt, à l'intérieur de laquelle le Compartiment est géré, est comprise entre 0 et 5.

Aucune limite particulière en termes de notation n'est mise en place, ni en termes de durée.

Le Compartiment peut intervenir sur des contrats financiers, négociés sur des marchés réglementés et organisés français et étrangers et/ou de gré à gré, ceci afin de couvrir ou d'exposer le portefeuille, notamment aux risques d'actions et de taux, par l'utilisation d'instruments tels que des contrats futures ou des options.

Le gérant peut prendre des positions en vue de couvrir le risque de crédit lié aux obligations détenues en portefeuille. Le gérant s'autorise également à réaliser des opérations de couverture du risque de change lié à la détention de titres libellés dans d'autres devises que l'euro (exposition devise maximale de 5%).

Indicateur de référence : L'indicateur de référence auquel l'investisseur pourra comparer la performance du Compartiment est l'indice Thomson Reuters Europe Focus Hedged Convertible Bond Index (EUR), calculé coupons réinvestis. Cet indice rassemble les convertibles européens respectant des critères de liquidité minimum et de profil de risque équilibré (action/obligation).

Modalités de souscription-rachat : L'investisseur peut demander la souscription de ses parts, soit en montant, soit en nombre de parts, et le rachat en nombre de parts, auprès d'IZNES (parts Au Nominatif pur) et auprès du dépositaire pour les parts au porteur ou au nominatif administré). Les demandes de souscriptions et de rachats sont centralisées chaque jour de valorisation jusqu'à 10 heures et sont exécutées sur la base de la prochaine valeur liquidative, soit à cours inconnu. Les règlements y afférant interviennent le deuxième jour de bourse ouvré non férié qui suit la date de la valeur liquidative retenue. Pour les souscriptions ou les rachats qui passent par l'intermédiaire d'un autre établissement, un délai supplémentaire pour acheminer ces ordres est nécessaire pour le traitement des instructions. La valeur liquidative est calculée chaque jour de bourse ouvré, non férié, et est datée de ce même jour.

Un mécanisme de swing pricing a été mis en place par la Société de Gestion dans le cadre de la valorisation du Compartiment Maître.

Investisseurs de détail visés : Cette part RF s'adresse aux souscripteurs souscrivant via des distributeurs ou intermédiaires (soumis à des législations nationales interdisant toutes rétrocessions aux distributeurs ou fournissant un service de conseil indépendant au sens de la réglementation européenne MIFID 2 ou fournissant un service de gestion individuelle de portefeuille sous mandat ou fournissant un service de conseil non indépendant dès lors qu'ils ont conclu avec leurs clients des accords stipulant qu'ils ne peuvent ni percevoir, ni conserver des rétrocessions) et cherchant à investir sur le marché des obligations convertibles européennes.

Cet investissement est conseillé aux investisseurs potentiels d'avoir un horizon de placement de trois ans minimum. Le capital n'est pas garanti pour les investisseurs et ces derniers doivent être capables d'assumer des pertes égales au montant de leur investissement dans le Fonds. Les parts du Fonds ne peuvent être souscrites par des U.S. Person (cf. rubrique "Souscripteurs concernés et profil de l'investisseur type" du prospectus).

Cette part capitalise ses sommes distribuables

Recommandation : la durée de placement recommandée est de 3 ans. Ce FCP peut ne pas convenir aux investisseurs envisageant de retirer leur apport en 3 ans.

Dépositaire : CACEIS BANK

Les documents d'information (prospectus, rapport annuel, document semestriel) ainsi que les informations relatives aux autres catégories de parts sont disponibles gratuitement en langue française à l'adresse ci-dessous. Ils peuvent également être adressés par courrier dans un délai d'une semaine sur simple demande écrite de l'investisseur auprès de :

Ofi Invest Asset Management
Direction Juridique
22 rue Vernier - 75017 Paris – France

La valeur d'actif net du Fonds est disponible sur le site de l'AMF (www.amf-france.org) ainsi que sur le site internet de la Société de Gestion (www.ofi-invest-am.com).

Quels sont les risques et qu'est-ce que cela pourrait me rapporter ?

Indicateur Synthétique de Risque :



Risque le plus faible

Risque le plus élevé

! L'indicateur de risque part de l'hypothèse que vous conservez le produit pour la durée de détention recommandée. Le risque réel peut être différent si vous optez pour une sortie avant la durée de détention recommandée, et vous pourriez obtenir moins en retour. L'indicateur synthétique de risque permet d'apprécier le niveau de risque du produit par rapport à d'autres produits. Il indique la probabilité que ce produit enregistre des pertes en cas de mouvements sur les marchés ou d'une impossibilité de notre part de vous payer.

Nous avons classé ce produit dans la classe de risque 3 sur 7, qui est une classe de risque entre basse et moyenne autrement dit, les pertes potentielles liées aux futurs résultats du produit se situent à un niveau entre bas et moyen, et si la situation venait à se détériorer sur les marchés, il est peu probable que notre capacité à vous payer en soit affectée. Ce produit ne vous expose pas à des obligations ou engagements financiers supplémentaires. Ce produit ne prévoit pas de protection contre les aléas de marché, vous pourriez perdre tout ou partie de votre investissement.

Les autres risques matériellement pertinents mais non repris dans l'Indicateur Synthétique de Risque sont :

- Risque de crédit : l'émetteur d'un titre de créance détenu par le FCP n'est plus en mesure de payer les coupons ou de rembourser le capital.
- Risque de liquidité : l'impossibilité pour un marché financier d'absorber les volumes de transactions peut avoir un impact significatif sur le prix des actifs.
- Risque de contrepartie : l'investisseur est exposé à la défaillance d'une contrepartie ou à son incapacité à faire face à ses obligations contractuelles dans le cadre d'une opération de gré à gré.

Scenarios de performance

Les chiffres indiqués comprennent tous les coûts du produit lui-même, mais pas nécessairement tous les frais dus à votre conseiller ou distributeur. Ces chiffres ne tiennent pas compte de votre situation fiscale personnelle, qui peut également influencer sur les montants que vous recevez.

Ce que vous obtiendrez de ce produit dépend des performances futures du marché. L'évolution future du marché est aléatoire et ne peut être prédite avec précision.

Les scénarios défavorable, intermédiaire et favorable présentés représentent des exemples utilisant les meilleures et pires performances, ainsi que la performance moyenne du produit à horizon un an et sur la durée d'investissement recommandée. Ils sont calculés à partir d'un historique de longueur minimum de dix ans. En cas d'historique insuffisant, celui-ci est complété sur la base d'hypothèses retenues par la société de gestion. Les marchés pourraient évoluer très différemment à l'avenir. Le scénario de tensions montre ce que vous pourriez obtenir dans des situations de marché extrêmes

Exemple d'investissement : 10.000 €		Si vous sortez après 1 an	Si vous sortez après 3 ans (période de détention recommandée)
Minimum	Il n'existe aucun rendement minimal garanti. Vous pourriez perdre tout ou une partie de votre investissement		
Tensions	Ce que vous pourriez obtenir après déduction des coûts	7 340 €	7 370 €
	Rendement annuel moyen	-26.57 %	-9.66 %
Défavorable	Ce que vous pourriez obtenir après déduction des coûts	8 020 €	8 540 €
	Rendement annuel moyen	-19.75 %	-5.13 %
Intermédiaire	Ce que vous pourriez obtenir après déduction des coûts	9 620 €	9 890 €
	Rendement annuel moyen	-3.77 %	-0.37 %
Favorable	Ce que vous pourriez obtenir après déduction des coûts	11 020 €	10 780 €
	Rendement annuel moyen	10.15 %	2.54 %

Les scénarios se sont réalisés pour un investissement (par rapport à un historique de valeurs liquidatives constatées) effectué :

- entre le 30/09/2019 et le 30/09/2022 pour le scénario défavorable ;
- entre le 31/03/2020 et le 31/03/2023 pour le scénario intermédiaire ;
- entre le 31/10/2014 et le 31/10/2017 pour le scénario favorable.

Que se passe-t-il si la SGP n'est pas en mesure d'effectuer les versements ?

Le FCP est une copropriété d'instruments financiers et de dépôts distincte de la Société de Gestion. En cas de défaillance de cette dernière, les actifs du FCP conservés par le dépositaire ne seront pas affectés. En cas de défaillance du dépositaire, le risque de perte financière du FCP est atténué en raison de la ségrégation légale des actifs du dépositaire de ceux du FCP.

Que va me coûter cet investissement ?

Il se peut que la personne qui vous vend ce produit ou qui fournit des conseils à son sujet vous demande de payer des coûts supplémentaires. Si c'est le cas, cette personne devra vous informer au sujet de ces coûts et vous montrera l'incidence de l'ensemble de ces coûts sur votre investissement.

Les tableaux présentent les montants prélevés sur votre investissement afin de couvrir les différents types de coûts. Ces montants dépendent du montant que vous investissez, du temps pendant lequel vous détenez le produit. Les montants indiqués ici sont des illustrations basées sur un exemple de montant d'investissement et différentes périodes d'investissement possibles. Nous avons supposé :

- 10.000 € sont investis ;
- qu'au cours de la première année vous récupéreriez le montant que vous avez investi (rendement annuel de 0%) ;
- que pour les autres périodes de détention, le produit évolue de la manière indiquée dans le scénario intermédiaire.

Coûts au fil du temps (pour un investissement de 10.000 €):

	Si vous sortez après 1 an	Si vous sortez après 3 ans
Coûts totaux	497 €	921 €
Incidence des coûts annuels (*)	5.01 %	3.05 % chaque année

(*) Elle montre dans quelle mesure les coûts réduisent annuellement votre rendement au cours de la période de détention. Par exemple, elle montre que si vous sortez à la fin de la période de détention recommandée, il est prévu que votre rendement moyen par an soit de 2.58% avant déduction des coûts et de -0.37% après cette déduction.

Composition des coûts

Coûts ponctuels à l'entrée ou à la sortie	L'indice des coûts annuels si vous sortez après 1 an	
Coûts d'entrée	2.0% maximum du montant que vous payez au moment de l'entrée dans l'investissement. Il s'agit du montant maximal pouvant être prélevé sur votre capital avant que celui-ci ne soit investi. Dans certains cas, vous pourriez payer moins.	Jusqu'à 200 €
Coûts de sortie	1.0% de votre investissement avant qu'il ne vous soit payé. Il s'agit du montant maximal. Dans certains cas, vous pourriez payer moins.	98
Coûts récurrents prélevés chaque année		
Frais de gestion et autres frais administratifs et d'exploitation	1.84%. Cette estimation se base sur les coûts réels au cours de l'exercice précédent clos fin décembre 2022. Ce chiffre peut varier d'un exercice à l'autre.	180 €
Coûts de transaction	0.19% de la valeur de votre investissement par an. Il s'agit d'une estimation des coûts encourus lorsque nous achetons et vendons les investissements sous-jacents au produit. Le montant réel varie en fonction de la quantité que nous achetons et vendons.	19 €
Coûts accessoires prélevés sous certaines conditions		
Commissions liées aux résultats	Aucune commission liée aux résultats n'existe pour ce produit.	Néant

Combien de temps dois je conserver l'OPC et puis-je retirer de l'argent de façon anticipée ?

Durée de placement recommandée : 3 ans

Vous pouvez à tout moment procéder au rachat de votre investissement. Toutefois la durée de placement recommandée ci-contre a pour objet de minimiser votre risque de perte en capital en cas de rachat avant cette période même si celle-ci ne constitue pas une garantie.

Comment puis-je formuler une réclamation ?

Pour toute réclamation relative au FCP, le souscripteur peut consulter son conseiller ou contacter Ofi Invest Asset Management :

- soit par voie postale : Ofi Invest Asset Management - 22 rue Vernier - 75017 Paris - France
- soit directement à l'adresse suivante : contact.clients.am@ofi-invest.com ou sur le site internet : www.ofi-invest-am.com

En cas de désaccord sur la réponse apportée, il est également possible de saisir le Médiateur de l'AMF via le lien suivant : www.amf-france.org (rubrique médiation) ou écrire à l'adresse suivante : Médiateur de l'AMF, Autorité des Marchés Financiers, 17 place de la Bourse, 75082 Paris Cedex 02.

Autres informations pertinentes

Lorsque ce produit est utilisé comme support en unité de compte d'un contrat d'assurance sur la vie ou de capitalisation, les informations complémentaires sur ce contrat, telles que les coûts du contrat, qui ne sont pas compris dans les coûts indiqués dans le présent document, le contact en cas de réclamation et ce qui se passe en cas de défaillance de l'entreprise d'assurance sont présentées dans le document d'informations clés de ce contrat obligatoirement remis par votre assureur ou courtier ou tout autre intermédiaire d'assurance conformément à son obligation légale.

Catégorisation SFDR : Article 8

Le FCP fait la promotion de caractéristiques environnementales et/ou sociales et de gouvernance au sens de l'article 8 du Règlement (UE) 2019/2088 sur la publication d'informations en matière de durabilité dans le secteur des services financiers (« Règlement SFDR »). Pour plus d'informations relatives à la finance durable, nous vous invitons à consulter le site internet à l'adresse suivante : <https://www.ofi-invest-am.com/fr/fr/institutionnel-et-entreprise/politiques-et-documents>

Les informations sur les performances passées du FCP présentées sur 5 ans ainsi que les calculs des scénarios de performance passées sont disponibles à l'adresse suivante : <https://www.ofi-invest-am.com/produits>

La Politique de rémunération et éventuelles actualisations sont disponibles sur le site internet www.ofi-invest-am.com et un exemplaire sur papier pourra être mis à disposition gratuitement ou sur simple demande écrite à l'adresse ci-dessus.

La responsabilité d'Ofi Invest Asset Management ne peut être engagée que sur la base de déclarations contenues dans le présent document qui seraient trompeuses, inexactes ou non cohérentes avec les parties correspondantes du prospectus du FCP.

OPCVM relevant de la
Directive 2009/65 CE

Ofi Invest ESG Convertible Europe Prospectus

Date de publication 1^{er} septembre 2023

Ofi invest Asset Management

Siège social : 22 Rue Vernier – 75017 Paris

Société Anonyme à Conseil d'Administration

au capital de 71 957 490 € - RCS Paris 335 133 229



Ofi invest
Asset Management

I. CARACTERISTIQUES GENERALES

1 / FORME DE L'OPCVM

Dénomination :

Ofi Invest ESG Convertible Europe (le « Fonds »).

Forme juridique et État membre dans lequel l'OPCVM a été constitué :

Fonds commun de placement de droit français.

Ce produit promeut des caractéristiques environnementales ou sociales, mais n'a pas pour objectif un investissement durable.

Nourricier :

Ofi Invest ESG Convertible Europe est le FCP nourricier du Compartiment Ofi Invest ESG European Convertible Bond (le « Maître »). Toutes les parts ont pour Maître l'action N-D d'Ofi Invest ESG European Convertible Bond.

Date de création et durée d'existence prévue :

Le Fonds a été créé le 28 janvier 1994 pour une durée de 99 ans.

Synthèse de l'offre de gestion :

Caractéristiques							
Part	Code ISIN	Affectation des sommes distribuables		Devise de libellé	Souscripteurs concernés	Montant minimum des souscriptions initiales	Montant minimum des souscriptions ultérieures
		Résultat net	Plus-values nettes réalisées				
IC	FR0010014480	Capitalisation	Capitalisation et/ou Distribution	EUR	Tous souscripteurs	500 000 € *	1 part
ID	FR0010014498	Distribution	Capitalisation et/ou Distribution	EUR	Tous souscripteurs	500 000 € *	1 part
R	FR0013275088	Capitalisation	Capitalisation et/ou Distribution	EUR	Tous souscripteurs	1 part	Néant
RF	FR0013305026	Capitalisation	Capitalisation et/ou Distribution	EUR	Part réservée aux investisseurs souscrivant via des distributeurs ou intermédiaires : - soumis à des législations nationales interdisant toutes rétrocessions aux distributeurs ; - fournissant un service de conseil indépendant au sens de la réglementation européenne MIF2 ; - fournissant un service de gestion individuelle de portefeuille sous mandat.	1 part (**)	Néant

(*) Pour les parts IC et ID, il est précisé qu'en cas de souscriptions par plusieurs sociétés appartenant à un même groupe, au sens de l'article L.233-3 I. du Code de commerce, le respect de cette souscription minimale sera apprécié en cumulant les souscriptions des différentes entités dudit groupe. De la même manière, en cas de souscriptions par plusieurs OPC/Mandats gérés par la même Société de Gestion, le respect de cette souscription minimale sera apprécié en cumulant les différentes souscriptions des OPC/Mandats de ladite Société de Gestion.

(**) La part RF peut également être souscrite à hauteur d'une part par :

- La Société de Gestion de portefeuille du Fonds ou une entité appartenant au même groupe,
- L'établissement Dépositaire ou une entité appartenant au même groupe,
- Le promoteur du Fonds ou une entité appartenant au même groupe



Indication du lieu où l'on peut se procurer le dernier rapport annuel et le dernier état périodique :

Les derniers documents annuels ainsi que la compositions des actifs sont adressés gratuitement dans un délai de huit jours ouvrés sur simple demande écrite du porteur auprès de :

Ofi invest Asset Management

Service juridique

Siège social : 22, rue Vernier - 75017 Paris (France)

Courriel : ld-juridique.produits.am@ofi-invest.com



Ces documents sont également disponibles sur le site : <https://www.ofi-invest-am.com>

Des explications supplémentaires peuvent être obtenues à tout moment auprès de la Direction Commerciale, soit par téléphone : +33 (0)1 40 68 17 17 ou par courriel : service.client@ofi-invest.com

Les documents relatifs au Compartiment Maître Ofi Invest ESG European Convertible Bond, de droit français, agréé par l'Autorité des Marchés Financiers, sont disponibles auprès de la Société de Gestion sur simple demande écrite du porteur à l'adresse suivante :

Ofi invest Asset Management

Service juridique

Siège social : 22, rue Vernier - 75017 Paris (France)

Courriel : ld-juridique.produits.am@ofi-invest.com



Ces documents sont également disponibles sur le site : <https://www.ofi-invest-am.com>

Des explications supplémentaires peuvent être obtenues à tout moment auprès de la Direction Commerciale, soit par téléphone : +33 (0)1 40 68 17 17 ou par courriel : service.client@ofi-invest.com

II. ACTEURS

Société de gestion :

Ofi invest Asset Management

Société de gestion de portefeuille agréée par la Commission des Opérations de Bourse le 15 juillet 1992 sous le n°GP 92-12

Société Anonyme à Conseil d'Administration

Siège social : 22, rue Vernier - 75017 Paris (France)

Ci-après la « Société de Gestion »

Dépositaire et conservateur :

CACEIS BANK

Société Anonyme au capital de 1 280 677 691,03 euros, immatriculée au Registre du Commerce et des Sociétés de Nanterre sous le n°692 024 722 dont le siège social est situé : 89-91, rue Gabriel Péri – 92120 Montrouge (France)

Adresse postale : 12, place des Etats-Unis – CS 40083 – 92549 Montrouge Cedex (France)

Ci-après le « Dépositaire »

Les fonctions du Dépositaire recouvrent les missions, telles que définies par la Réglementation applicable, de la garde des actifs, de contrôle de la régularité des décisions de la Société de Gestion et de suivi des flux de liquidités des OPC.

Le Dépositaire est également chargé, par délégation de la Société de Gestion, de la tenue du passif du Fonds, qui recouvre [la centralisation des ordres de souscription et de rachat des parts du Fonds] [ainsi que la tenue du compte émission des parts de du Fonds].

Le Dépositaire est indépendant de la Société de Gestion.

Délégués :

La description des fonctions de garde déléguées, la liste des délégués et sous délégués de CACEIS BANK et l'information relative aux conflits d'intérêt susceptibles de résulter de ces délégations sont disponibles sur le site de CACEIS : www.caceis.com
Des informations actualisées sont mises à disposition des investisseurs sur demande.



Commissaire aux comptes :

Cabinet Grant Thornton

Siège social : 29, rue du Pont - 92200 Neuilly-sur-Seine (France)
Représenté par Monsieur Azarias SEKKO

Commercialisateur :

Ofi invest Asset Management

Société Anonyme à Conseil d'Administration
Siège social : 22, rue Vernier – 75017 Paris (France)

Le Fonds étant admis en Euroclear Nations-Unies, ses parts peuvent être souscrites ou rachetées auprès d'intermédiaires financiers qui ne sont pas connus de la Société de Gestion.

Délégués :

Gestionnaire comptable :

CACEIS FUND ADMINISTRATION

Siège social : 89-91, rue Gabriel Péri – 92120 Montrouge (France)
Adresse postale : 12, place des Etats-Unis – CS 40083 – 92549 Montrouge Cedex (France)

La convention de délégation de gestion administrative et comptable confie notamment à CACEIS FUND ADMINISTRATION la mise à jour de la comptabilité, le calcul de la valeur liquidative, la préparation et présentation du dossier nécessaire au contrôle du Commissaire aux Comptes et la conservation des documents comptables.

Centralisateur par délégation de la Société de Gestion pour les parts à inscrire ou inscrites au porteur ou au nominatif administré) :

CACEIS BANK

Société Anonyme au capital de 1 280 677 691,03 euros, immatriculée au Registre du Commerce et des Sociétés de Nanterre sous le n°692 024 722 dont le siège social est situé : 89-91, rue Gabriel Péri – 92120 Montrouge (France)
Adresse postale : 12, place des Etats-Unis – CS 40083 – 92549 Montrouge Cedex (France)

Centralisateur uniquement pour les parts IC – R et RF au nominatif pur :

IZNES

Société par actions simplifiée, agréée par l'ACPR en tant qu'entreprise d'investissement le 26 juin 2020
Siège Social : 18 Boulevard Malesherbes – 75008 PARIS - France

Dans le cadre de la tenue du passif du FCP, les ordres de souscription et de rachat peuvent être passés directement auprès de la Société IZNES (pour la part IC - Code ISIN : FR 0010014480, la part R – Code ISIN : FR0013275088 et la part RF – Code ISIN : FR0013305026) à inscrire ou inscrite au nominatif pur, et auprès de CACEIS (par délégation de la Société de Gestion) pour toutes les parts (y compris les parts IC, R et RF) à inscrire ou inscrites au porteur.

La procédure de passage des ordres de souscription ou de rachat pour les parts à inscrire ou inscrites au nominatif pur est disponible auprès de la Société de Gestion.

Après collecte de ces ordres, IZNES les communiquera à CACEIS BANK en sa qualité d'affilié d'Euroclear Nations-Unies.

III. MODALITES DE FONCTIONNEMENT ET DE GESTION

1 / CARACTERISTIQUES GENERALES

Nature du droit attaché à la catégorie de part :

Chaque porteur de parts dispose d'un droit de copropriété sur les actifs du Fonds proportionnel au nombre de parts possédées.

Modalités de tenue du passif :

Inscription au registre du conservateur pour les parts inscrites au nominatif administré. Le Fonds est admis en Euroclear Nations-Unies.

Droit de vote :

Aucun droit de vote n'est attaché aux parts, les décisions étant prises par la Société de Gestion.

Toutefois, une information sur les modifications de fonctionnement du Fonds est donnée aux porteurs, soit individuellement, soit par voie de presse, soit par tout autre moyen conformément à l'instruction 2011-19 du 21 décembre 2011.

Forme des parts :

Au porteur.

Décimalisation des parts :

Oui Non

Nombre de décimales :

Dixièmes centièmes millièmes dix millièmes

Date de clôture :

Dernier jour de bourse ouvert à Paris du mois de décembre. Ofi Invest ESG Convertible Europe établira néanmoins un dernier rapport annuel en septembre 2020 puis exceptionnellement un rapport annuel d'une durée exceptionnelle de 3 mois en décembre 2020.

Indications sur le régime fiscal :

Le Fonds en tant que tel n'est pas sujet à imposition. Toutefois, les porteurs de parts peuvent supporter des impositions du fait des revenus distribués par le Fonds, le cas échéant, ou lorsqu'ils céderont les titres de celui-ci.

Le régime fiscal applicable aux sommes distribuées par le Fonds ou aux plus ou moins-values latentes ou réalisées par le Fonds dépend des dispositions fiscales applicables à la situation particulière de l'investisseur, de sa résidence fiscale et/ou de la juridiction d'investissement du Fonds. Ainsi, certains revenus distribués en Nations-Unies par le Fonds à des non-résidents sont susceptibles de supporter dans cet Etat une retenue à la source.

Avertissement : selon votre régime fiscal, les plus-values et revenus éventuels liés à la détention de parts du Fonds peuvent être soumis à taxation. Nous vous conseillons de vous renseigner à ce sujet auprès de votre conseiller fiscal habituel.

La loi fiscale américaine Foreign Account Tax Compliance Act (« FATCA ») :

L'objectif de la loi américaine FATCA votée le 18 mars 2010 est de renforcer la lutte contre l'évasion fiscale par la mise en place d'une déclaration annuelle à l'administration fiscale américaine (IRS – Internal Revenue System) des comptes détenus hors des Etats-Unis par des contribuables américains.

Les articles 1471 à 1474 du Code des Impôts Américain (Internal Revenue Code) (« FATCA »), imposent une retenue à la source de 30% sur certains paiements à une institution financière étrangère (IFE) si ladite IFE ne respecte pas la loi FATCA. Le FCP est une IFE et est donc régi par la loi FATCA.

Ces retenues à la source FATCA peuvent être imposées aux règlements effectués au profit du FCP sauf si le FCP respecte la loi FATCA conformément aux dispositions de ladite loi et aux textes et réglementations y afférents, ou si le FCP est régi par un Accord Intergouvernemental (AIG) afin d'améliorer l'application de dispositions fiscales internationales et la mise en œuvre de la loi FATCA.

La Nations-Unies a ainsi signé un Accord Intergouvernemental (AIG) le 14 novembre 2013 aussi le FCP pourra prendre toutes les mesures nécessaires pour veiller à la mise en conformité selon les termes de l'AIG et les règlements d'application locaux.

Afin de respecter ses obligations liées à la loi FATCA, le FCP devra obtenir certaines informations auprès de ses investisseurs, de manière à établir leur statut fiscal américain. Si l'investisseur est une personne américaine (US person) désignée, une entité non américaine détenue par une entité américaine, une IFE non participante (IFENP), ou à défaut de fournir les documents requis, le FCP peut être amené à signaler les informations sur l'investisseur en question à l'administration fiscale compétente, dans la mesure où la loi le permet.

Tous les partenaires du Groupe Ofi invest devront également communiquer leur statut et numéro d'immatriculation (GIIN : Global Intermediary Identification Number) et notifier sans délais tous les changements relatifs à ces données.

Les investisseurs sont invités à consulter leurs propres conseillers fiscaux au sujet des exigences de la loi FATCA portant sur leur situation personnelle. En particulier les investisseurs détenant des parts par le biais d'intermédiaires doivent s'assurer de la conformité desdits intermédiaires avec la loi FATCA afin de ne pas subir de retenue à la source sur les rendements de leurs investissements.

Crise en Ukraine :

En application des dispositions du règlement UE N° 833/2014, la souscription des actions de cet OPC est interdite à compter du 12 avril 2022 à tout ressortissant russe ou biélorusse, à toute personne physique résidant en Russie ou en Biélorussie ou à toute personne morale, toute entité ou tout organisme établi en Russie ou en Biélorussie sauf aux ressortissants d'un État membre et aux personnes physiques titulaires d'un titre de séjour temporaire ou permanent dans un État membre.

2 / DISPOSITIONS PARTICULIERES

Caractéristiques des parts :

- Code ISIN Part IC : FR 0010014480
- Code ISIN Part ID : FR 0010014498
- Code ISIN Part R : FR0013275088
- Code ISIN Part RF : FR0013305026

OPCVM d'OPCVM :

Oui Non

Objectif de gestion :

L'objectif de gestion du Fonds Nourricier Ofi Invest ESG Convertible Europe est identique à celui du Compartiment Maître –Ofi Invest ESG European Convertible Bond, à savoir :

Le Compartiment a pour objectif de réaliser une performance supérieure à celle de son indicateur de référence en investissant le portefeuille dans des obligations convertibles européennes sur la durée de placement recommandée en mettant en œuvre une approche ISR.

En raison de ses propres frais, la performance du Fonds Nourricier Ofi Invest ESG Convertible Europe sera inférieure à celle du Compartiment Maître –Ofi Invest ESG European Convertible Bond.

Stratégie d'investissement du Fonds Nourricier :

Ofi Invest ESG Convertible Europe est le Fonds Nourricier du Compartiment Maître –Ofi Invest ESG European Convertible Bond.

Pour toutes les parts, l'investissement sera réalisé pour au minimum 90% de l'actif net du Fonds dans les actions N-D du Compartiment Maître, le reste de l'actif ne pouvant être composé que de liquidités.



Indicateur de référence :

L'indicateur de référence du Fonds Nourricier Ofi Invest ESG Convertible Europe est identique à celui du Compartiment Maître – Ofi Invest ESG European Convertible Bond, à savoir :

L'indicateur de référence est le Thomson Reuters Europe Focus Hedged Convertible Bond Index (EUR), calculé coupons réinvestis.

Cet indice est calculé par MACE Advisers, société du groupe Thomson Reuters. Il rassemble les convertibles européennes respectant des critères de liquidité minimum et de profil de risque équilibré (action/obligation). Il est disponible sur le site <http://thomsonreuters.com/> et via Bloomberg : Code UCBIFX21 Index

Le Compartiment n'a pas pour autant l'objectif de reproduire d'une manière ou d'une autre la performance de cet indice. Il réalise des investissements sur la base de critères qui peuvent le conduire à des écarts significatifs avec le comportement de cet indice.

Stratégie d'investissement :

La stratégie de gestion du Fonds Nourricier Ofi Invest ESG Convertible Europe est identique à celui du Compartiment Maître – Ofi Invest ESG European Convertible Bond, à savoir :

➤ Stratégies utilisées :

Le Compartiment est investi au minimum à hauteur de 60% de son actif net en obligations convertibles Européennes. Il sera en permanence exposé sur un ou plusieurs marchés de taux européens. Par ailleurs, le portefeuille sera investi, à titre accessoire, en actions qui proviennent uniquement de la conversion d'un emprunt obligataire en fonds propres.

La construction et la gestion du portefeuille exploite trois sources de valeur ajoutée : l'analyse économique et monétaire, l'analyse financière des sociétés (stock-picking et credit picking) et l'analyse technique (prospectus d'émission, volatilité) des produits. La stratégie d'investissement n'envisage pas d'allocation par petites / moyennes / grandes capitalisations.

Les répartitions sectorielle et géographique du portefeuille sont issues des choix de valeurs et évolue néanmoins de manière discrétionnaire en fonction des anticipations du gérant.

L'analyse fondamentale des actions et l'analyse fondamentale du crédit, ainsi que l'analyse des particularités techniques des produits (volatilité/convexité, situations spéciales, marché primaire, prospectus d'émission) conduisent à une sélection des sous-jacents et subséquentement des produits constituant le portefeuille.

L'ajustement de l'exposition globale au marché d'actions et de taux est effectuée avec des contrats à terme et des options sur indice d'actions et de taux.

La fourchette de sensibilité aux taux d'intérêt, à l'intérieur de laquelle le Compartiment est géré, est comprise entre 0 et 5.

Analyse ESG :

Le gérant complète son étude par l'analyse de critères extra financiers afin de privilégier une sélection « Investissement Socialement Responsable » (ISR) des sociétés en portefeuille.

L'analyse ou la notation extra-financière réalisée porte au minimum sur 90% de l'actif net du Compartiment.

L'équipe de recherche ISR réalise une analyse détaillée des enjeux environnementaux et sociaux spécifiques à chaque secteur d'activités ainsi que des enjeux de gouvernance.

Cette étude est réalisée en prenant en compte des éléments Environnementaux, Sociétaux et de Gouvernance, c'est-à-dire :

- *Dimension Environnementale : impact direct ou indirect de l'activité de l'émetteur sur l'environnement : changements climatiques, ressources naturelles, financement de projets, rejets toxiques, produits verts ;*
- *Dimension Sociétale : impact direct ou indirect de l'activité de l'émetteur sur les parties prenantes : salariés, clients, fournisseurs et société civile, par référence à des valeurs universelles (notamment : droits humains, normes internationales du travail, impact environnementaux, lutte contre la corruption...) Capital Humain, Chaîne d'approvisionnement, Produits et services ;*
- *Dimension de Gouvernance : ensemble des processus, réglementations, lois et institutions influant la manière dont la société est dirigée, administrée et contrôlée, Structure de la Gouvernance, Comportement sur les marchés.*

Selon l'analyse de la Société de Gestion, les enjeux Environnementaux, Sociaux et de Gouvernance (ESG) constituent des zones de risque qui peuvent avoir des impacts financiers significatifs sur les émetteurs et donc sur leur durabilité. Par ailleurs, les émetteurs qui intègrent dans leur stratégie de croissance des réponses aux enjeux du développement durable créent des opportunités qui participent à leur développement économique. Dans ce sens, l'analyse ESG complète et enrichit l'analyse financière traditionnelle.

L'équipe d'analyse ISR définit un référentiel sectoriel des enjeux clés (Environnement, Social, Gouvernance listés ci-dessus), en sélectionnant pour chaque secteur d'activité les enjeux ESG les plus importants pour ce secteur. A partir du référentiel sectoriel d'enjeux clés, une note ESG est calculée par émetteur qui comprend d'une part les notes des enjeux clés Environnementaux et Sociaux (E et S) et d'autre part les enjeux de Gouvernance (G).

Les enjeux de gouvernance comprennent une pondération fixe de 30% pour le gouvernement d'entreprise et une pondération variable de 10% à 40% reflétant le niveau de risque induit par le comportement des dirigeants et de l'entreprise. Ce niveau varie selon les secteurs d'activités.

La pondération globale des enjeux E et S est ensuite déterminée. La pondération des enjeux Environnementaux, Sociaux et de Gouvernance est spécifique à chaque secteur d'activités.

Cette note ESG est calculée sur 10.

Ces notes peuvent faire l'objet :

1 / D'éventuels malus lié à des controverses non encore intégrées dans les notations des enjeux clés.

2 / D'éventuels bonus ou malus attribués par l'analyste en charge du secteur en cas de divergence sur l'appréciation d'un enjeu par l'agence de notation.

Les notes ESG des sociétés sont utilisées pour établir un score ISR correspondant au classement de la note ESG de l'émetteur par rapport aux autres acteurs de son super secteur ICB (niveau 2).

Le score ISR est établi sur une échelle de 0.5 à 5 – le niveau de 5 correspondant à la note meilleure ESG du secteur.

Chaque catégorie ISR couvre 20% des valeurs de l'univers d'investissement, ces catégories sont les suivantes :

- Emetteurs Sous surveillance : sociétés présentant un retard dans la prise en compte des enjeux ESG
- Incertains : sociétés dont les enjeux ESG sont faiblement gérés
- Suiveurs : sociétés dont les enjeux ESG sont moyennement gérés
- Impliqués : sociétés actives dans la prise en compte des enjeux ESG
- Leaders : sociétés les plus avancées dans la prise en compte des enjeux ESG

L'univers analysé éligible est défini par l'exclusion des sociétés présentant les moins bons Scores ISR (catégorie ISR « sous surveillance » - Scores Best in Universe calculés par notre Pôle ISR) de l'ensemble des valeurs européennes faisant l'objet d'émissions d'obligations convertibles, échangeables, remboursables en actions, et tout autres titres assimilables incluant une composante action. L'analyse ou la notation extra-financière réalisée porte au minimum sur 90% de l'actif net du Compartiment.

En cas de rétrogradation de l'évaluation ESG d'une entreprise entraînant un passage en catégorie « sous surveillance », celle-ci peut être conservée en portefeuille à titre temporaire dans la limite de 10%, sur décision conjointe des gérants et des analystes. Les émetteurs concernés feront l'objet d'actions d'engagement et de dialogue approfondi.

A partir de cet univers, le Compartiment applique les exclusions suivantes :

Ofi invest Asset Management a identifié des zones de risques pour ses investissements en lien avec certains secteurs d'activités et référentiels internationaux. La Société de Gestion s'est donc dotée de politiques d'exclusion afin de minimiser ces risques et de gérer son risque réputationnel.

Le Compartiment respecte les politiques synthétisées dans le document dénommé « Politique d'investissement Exclusions sectorielles et normatives », suivante : https://www.ofi-invest-am.com/pdf/principes-et-politiques/politique-exclusions-sectorielles-et-normatives_ofi-invest-AM.pdf

Les politiques d'exclusion sont disponibles dans leur intégralité sur le site : <https://www.ofi-invest-am.com>

L'analyse ESG des pratiques des entreprises est réalisée à l'aide d'un outil propriétaire dédié permettant d'automatiser le traitement quantitatif des données ESG, combiné à une analyse qualitative du pôle ISR (données provenant essentiellement d'agences de notation ESG mais également d'agences spécialisées).

Il existe un risque que, ponctuellement, notre approche ne soit pas efficiente et que la note finale attribuée à un émetteur par le pôle ISR de la Société de Gestion diffère de celle proposée par un tiers.

Par ailleurs, la sélection d'OPC ISR externes à la Société de Gestion peut générer une absence de cohérence dans la mesure où les fonds sélectionnés peuvent a priori mettre en place des approches ESG différentes et indépendantes les unes des autres.

Le Compartiment adhère au Code de Transparence AFG Eurosif pour les fonds ISR ouverts au public, disponible sur le site internet www.ofiam.fr. Ce Code décrit de manière détaillée la méthode d'analyse extra financière ainsi que le processus de sélection ISR appliqué.

Règlementation SFDR :

➤ [Manière dont les risques de durabilité sont intégrés dans les décisions d'investissement du produit :](#)

Le Fonds fait la promotion de caractéristiques environnementales et/ou sociales et de gouvernance au sens de l'article 8 du Règlement (UE) 2019/2088 sur la publication d'informations en matière de durabilité dans le secteur des services financiers (« Règlement SFDR »), mais ne fait pas de cette promotion un objectif d'investissement durable.

Pour plus d'informations relatives à la prise en compte des caractéristiques environnementales et/ou sociales et de gouvernance, nous vous invitons à vous référer au document d'informations précontractuelles tel qu'annexé au prospectus (annexe pour les produits financiers visés à l'article 8, paragraphes 1, 2 et 2 bis, du Règlement SFDR et à l'article 6, premier alinéa, du Règlement Taxonomie).

➤ [Taxonomie :](#)

Les investissements sous-jacents à ce produit financier ne prennent pas en compte les critères de l'Union européenne en matière d'activités économiques durables sur le plan environnemental tels que définis par le « Règlement Taxonomie » (Règlement (UE) 2020/852 sur l'établissement d'un cadre visant à favoriser les investissements durables et modifiant le règlement SFDR). En conséquence, le pourcentage minimum d'investissement aligné à la Taxonomie sur lequel s'engage le Fonds est de 0%. Le principe consistant à "ne pas causer de préjudice important" s'applique uniquement aux investissements sous-jacents au produit financier qui prennent en compte les critères de l'Union européenne en matière d'activités économiques durables sur le plan environnemental.

➤ [Actifs \(hors dérivés intégrés\) :](#)

Titre de créance et instruments du marché monétaire : jusqu' à 100 % :

Le portefeuille est composé à hauteur de 60% minimum de son actif net en obligations convertibles européennes (Europe géographique), dont les émetteurs ou les sous-jacents ont soit leur siège social soit leur place de cotation en Europe (géographique).

Le portefeuille pourra également investir en obligations et titres de créance européens libellés en Euros ou en devises. La répartition dette privée/publique n'est pas déterminée à l'avance, elle s'effectuera en fonction des opportunités de marché.

En dehors des titres européens, qui composent le cœur de portefeuille, le gérant pourra investir en obligations convertibles, obligations et autres titres de créance hors Europe géographique dans la limite de 10% de l'actif net.

Dans le cadre de sa gestion de trésorerie, le gérant peut être amené à utiliser des instruments du marché monétaire.

Aucune limite particulière en termes de notation n'est mise en place, ni en terme de durée.

La politique de notation des titres de créance prévoit une règle unique en matière d'attribution de notation des titres obligataires. En application de cette politique, une notation est déterminée en fonction des notes attribuées par une ou des agences reconnues et de celle issue des analyses de l'équipe d'Analyse Crédit de la Société de Gestion.

Ainsi, les décisions d'investissement ou de cession des instruments de crédit ne se fondent pas mécaniquement et exclusivement sur le critère de leur notation et reposent notamment sur une analyse interne du risque de crédit ou de marché. La décision d'acquiescer ou de céder un actif se base également sur d'autres critères d'analyse du gérant.

Actions : de 0 à 10 % :

Le Compartiment peut détenir des actions issues d'une conversion dont le pourcentage correspondant sera en tout état de cause inférieur à 10% de l'actif. Il n'y aura ni répartition géographique, ni sectorielle prédéfinie.

Actions ou actions d'autres OPCVM ou Fonds d'investissement :

Afin de gérer la trésorerie ou d'accéder à des marchés spécifiques (sectoriels ou géographiques) la SICAV peut investir jusqu'à 10% de son actif net en actions et actions d'OPCVM français ou étrangers conformes à la Directive 2009/65/CE investissant eux-mêmes au maximum 10% net de leur actif en actions ou actions d'autres OPCVM ou Fonds d'investissement, ou en actions et actions d'autres OPC français ou étrangers ou Fonds d'investissement de droit étranger qui satisfont aux conditions prévues aux 1° à 4° de l'article R. 214-13 du Code monétaire et financier. Ces fonds peuvent être des OPCVM gérés ou promus par des sociétés du Groupe Ofi invest.

Autres actifs éligibles :

Le Compartiment peut détenir jusqu'à 10 % en cumul d'instruments du marché monétaire, titres de créance ou titres de capital non négociés sur un marché réglementé respectant l'article R. 214-12 du Code monétaire et financier.

> Instruments dérivés :

Le Compartiment peut intervenir sur des contrats financiers, négociés sur des marchés réglementés et organisés français et étrangers et/ou de gré à gré, ceci afin de couvrir ou d'exposer le portefeuille, notamment aux risques d'actions et de taux, par l'utilisation d'instruments tels que des contrats futures ou des options.

Les instruments dérivés utilisés sont principalement des futures et options sur indices d'actions et de taux d'intérêt. Les futures servent essentiellement à calibrer l'exposition globale du Compartiment aux deux sensibilités principales : actions et taux ; les options servent essentiellement à protéger le portefeuille contre une baisse des marchés globaux d'actions et de taux (achat d'options de vente sur indices d'actions et de taux d'intérêt) ou à protéger le Compartiment contre un risque de sous-performance par rapport à son indice de référence lorsque le Compartiment n'a pas les mêmes sensibilités actions et taux d'intérêt que son indice de référence.

Dans ce cadre, le gérant pourra de façon occasionnelle prendre des positions journalières (dites en « intraday »), c'est-à-dire prises et soldées dans la même journée afin de tirer profit d'opportunités.

Le gérant peut prendre des positions en vue de couvrir le risque de crédit lié aux obligations détenues en portefeuille.

Le gérant s'autorise également à réaliser des opérations de couverture du risque de change lié à la détention de titres libellés dans d'autres devises que l'euro.

Le Compartiment aura recours aux instruments financiers à terme dans le respect de sa limite de risque global calculé selon la méthode probabiliste (voir section « Risque Global »).

Dérivés de taux :

Dans le cadre de la stratégie du Compartiment et afin de gérer la sensibilité taux du portefeuille, le gérant réalisera des opérations de couverture ou d'exposition du risque de taux lié aux obligations détenues en portefeuille.

Les instruments dérivés utilisés à cet effet sont notamment les swaps et futures de taux.

Les swaps de taux (« Interest Rate Swap » - « IRS ») sont des contrats d'échange de taux d'intérêt par lesquels le gérant échange les flux d'un titre de créance à taux fixe ou variable contre un flux à taux fixe ou variable. Ces opérations donnent parfois lieu à paiement d'une soulte à l'origine du contrat.

Dérivés actions :

Pour s'exposer ou se couvrir au risque général du marché actions ou à une valeur spécifique, le Compartiment utilise des contrats à terme listés sur les principaux indices mondiaux de référence actions, sur actions individuelles ou autre type de support de type action. Le Compartiment peut gérer cette exposition ou cette couverture par le biais d'options ou de contrats futures.

Dérivés de change :

Le Compartiment peut intervenir sur le marché des devises via des contrats au comptant ou à terme sur devises sur des marchés organisés et réglementés, français ou étrangers (futures, options...), ou des contrats de change à terme de gré à gré (swap...).

Les opérations de change à terme seront utilisées pour couvrir les éventuelles expositions en devise du Compartiment. Toutefois, le risque de change qui en résulte n'excèdera pas 5%.

Dérivés de crédit :

Le gérant pourra recourir à des contrats financiers dans le but de couvrir les expositions de crédit du portefeuille par l'achat de protection.

Les instruments dérivés utilisés à cet effet sont notamment les CDS mono-émetteurs et/ou Indices de CDS et/ou Options sur Indices de CDS. Les CDS (« Credit Default Swap »), sont des contrats à terme dont le sous-jacent est une obligation et par lequel l'acheteur verse une prime annuelle fixée à l'origine du contrat (flux fixe du swap) et le vendeur une indemnisation en cas d'événement de crédit touchant l'émetteur de l'obligation sous-jacente (flux variable ou autrement dénommé conditionnel).

Engagement du Compartiment sur les contrats financiers :

La méthode retenue pour le calcul du risque global est la méthode probabiliste.

L'engagement est calculé selon la méthode probabiliste avec une VaR absolue sur un horizon d'une semaine avec une probabilité de 95%. Cette VaR ne devra pas excéder 5% de l'actif net.

Le niveau de levier maximal du Compartiment, donné à titre indicatif, calculé comme la somme des nominaux des positions sur les instruments financiers à terme utilisés, est de 200%. Cependant, en fonction de la situation des marchés, le Compartiment se réserve la possibilité d'atteindre un niveau de levier plus élevé.

Contreparties aux opérations sur contrats financiers négociés de gré à gré :

Le gérant peut traiter des opérations de gré à gré avec les contreparties suivantes : Barclays, BNP Paribas, CACIB, HSBC, JPMorgan, Natixis, Société Générale et UBS.

En outre, la Société de Gestion entretient des relations avec les contreparties suivantes avec lesquelles le gérant pourrait être amené à traiter : Bank of America Merrill Lynch, Goldman Sachs et Morgan Stanley.

La Société de Gestion du Compartiment sélectionne ses contreparties en raison de leur expertise sur chaque catégorie d'instruments dérivés et type de sous-jacents, de leur juridiction d'incorporation et de l'appréciation de la Société de Gestion sur leur risque de défaut.

Aucune de ces contreparties ne dispose d'un pouvoir de décision discrétionnaire sur la composition ou la gestion du portefeuille du Compartiment ou sur l'actif sous-jacent des contrats financiers acquis par le Compartiment ni ne doit donner son approbation pour une quelconque transaction relative au portefeuille.

De par les opérations réalisées avec ces contreparties, le Compartiment supporte le risque de leur défaillance (insolvabilité, faillite...). Dans une telle situation, la valeur liquidative du Compartiment peut baisser (voir définition de ce risque dans la partie « Profil de risque » ci-dessous).

Garanties financières :

Conformément à la politique interne de la Société de Gestion et dans le but de limiter les risques, cette dernière a mis en place des contrats de garanties financières, communément dénommés « collateral agreement » avec ses contreparties.

Les garanties financières autorisées par ces contrats sont les sommes d'argent en euros ou en devises ainsi que pour certains d'entre eux, les valeurs mobilières.

La Société de Gestion ne recevant pas de titres financiers en garantie, elle n'a ni politique de décote des titres reçus, ni méthode d'évaluation des garanties en titre.

En cas de réception de la garantie financière en espèces, celles-ci pourront être :

- Investies dans des organismes de placement collectif (OPC) Monétaire Court Terme, ou
- Non investies et déposées dans un compte espèces tenu par le Dépositaire du Compartiment

La gestion des garanties financières peut entraîner des risques opérationnels, juridiques et de conservation. Les risques associés aux réinvestissements des actifs reçus dépendent du type d'actifs ou du type d'opérations et peuvent consister en des risques de liquidité ou des risques de contrepartie.

La Société de Gestion dispose des moyens humains et techniques nécessaires à la maîtrise de ces risques.

Les garanties financières reçues des contreparties ne font pas l'objet de restrictions concernant leur réutilisation.

Le Compartiment n'impose pas de restriction à ses contreparties concernant la réutilisation des garanties financières livrées par le Compartiment.

Conservation :

Les instruments dérivés et les garanties reçues sont conservés par le Dépositaire du Compartiment.

Rémunération :

Le Compartiment est directement contrepartie aux opérations sur instruments dérivés et perçoit l'intégralité des revenus générés par ces opérations. Ni la Société de Gestion, ni aucun tiers ne perçoivent de rémunération au titre des opérations sur instruments dérivés.

Les informations quant à la méthode de calcul du risque global, les contreparties et les garanties financières s'appliquent aussi bien au Maître Ofi Invest ESG European Convertible Bond qu'au Nourricier Ofi Invest ESG Convertible Europe.

➤ Titres intégrant des dérivés :

Nature des instruments utilisés :

Warrants, Bons de souscription ainsi que tout type de support obligataire auxquels sont attachés un droit de conversion ou de souscription, obligations comportant un élément optionnel (obligations callable ou puttable).

La stratégie d'utilisation des dérivés intégrés pour atteindre l'objectif de gestion :

Les interventions sur les titres intégrant des dérivés seront de même nature que celles réalisées sur les instruments dérivés. Le recours aux titres intégrant des dérivés est subordonné à leur éventuel avantage en matière de coût/efficacité ou de liquidité.

Le Compartiment pourra utiliser les titres intégrant des dérivés dans la limite de 100% de l'actif net.

➤ Dépôts :

Le Compartiment pourra effectuer des dépôts d'une durée maximum de 12 mois auprès d'un ou plusieurs établissements de crédit et dans la limite de 10 % de l'actif net.

➤ Emprunts d'espèces :

Dans le cadre de son fonctionnement normal, le Compartiment peut se trouver temporairement en position débitrice et avoir recours dans ce cas à des emprunts d'espèces, dans la limite de 10 % de son actif.

➤ Opérations d'acquisitions et cessions temporaires de titres :

Le Compartiment n'a pas vocation à effectuer des opérations d'acquisitions et cessions temporaires de titres.

Profil de risque :

Le profil de risque du Fonds Nourricier Ofi Invest ESG Convertible Europe est identique à celui du Compartiment Maître Ofi Invest ESG European Convertible Bond défini ci-dessous.

L'investisseur est donc principalement exposé aux risques ci-dessous, lesquels ne sont pas limitatifs.

Risque de perte en capital :

L'investisseur est averti que la performance du Compartiment peut ne pas être conforme à ses objectifs et que son capital peut ne pas lui être intégralement restitué, le Compartiment ne bénéficiant d'aucune garantie ou protection du capital investi.

Risque lié à la détention d'obligations convertibles :

Le Compartiment est exposé aux obligations convertibles ; ces dernières peuvent faire apparaître une sensibilité action résiduelle et connaître de fortes variations liées à l'évolution des cours des actions sous-jacentes. L'attention de l'investisseur est attirée sur le fait que la valeur liquidative du Compartiment baissera en cas d'évolution défavorable.

Risque actions :

Le Compartiment est investi ou exposé sur un ou plusieurs marchés d'actions qui peuvent connaître de fortes variations. L'attention de l'investisseur est attirée sur le fait que les variations des cours des valeurs en portefeuille et/ou le risque de marché peuvent entraîner une baisse significative de la valeur liquidative du Compartiment.

Risque de taux :

En raison de sa composition, le Compartiment peut être soumis à un risque de taux. Ce risque résulte du fait qu'en général le prix des titres de créances et des obligations baisse lorsque les taux augmentent. La valeur liquidative peut donc baisser en cas de hausse des taux d'intérêt.

Risque de crédit :

Dans le cas d'une dégradation des émetteurs privés ou publics, ou de leur défaillance la valeur des obligations peut baisser. La survenance de ce risque peut entraîner une baisse de la valeur liquidative du Compartiment.

Risque de contrepartie :

Il s'agit du risque lié à l'utilisation par le Compartiment d'instruments financiers à terme, de gré à gré, et/ou au recours à des opérations d'acquisitions et de cessions temporaires de titres. Ces opérations conclues avec une ou plusieurs contreparties éligibles, exposent potentiellement le Compartiment à un risque de défaillance de l'une de ces contreparties pouvant conduire à un défaut de paiement.

Risque de Haut Rendement (« High Yield ») :

Il s'agit du risque de crédit s'appliquant aux titres dits « Spéculatifs » qui présentent des probabilités de défaut plus élevées que celles des titres de la catégorie « Investment Grade ». Ils offrent en compensation des niveaux de rendement plus élevés mais peuvent diminuer significativement la valeur liquidative du Compartiment.

Risque de change :

Il s'agit du risque de variation des devises étrangères affectant la valeur des titres détenus par le Compartiment. L'attention de l'investisseur est attirée sur le fait que la valeur liquidative du Compartiment peut baisser du fait de l'évolution du cours de devises autres que l'euro.

Risque lié à la détention de petites valeurs :

Du fait de son orientation de gestion, le Compartiment peut être exposé aux petites et moyennes capitalisations qui, compte tenu de leurs caractéristiques spécifiques peuvent présenter un risque de liquidité. En raison de l'étroitesse du marché, l'évolution de ces titres est plus marquée à la hausse comme à la baisse et peut engendrer de fortes variations de la valeur liquidative.

Risque de durabilité :

Les risques de durabilité sont principalement liés aux événements climatiques résultant de changements liés au climat (appelés risques physiques), de la capacité de réponse des sociétés au changement climatique (appelés risques de transition) et pouvant résulter sur des pertes non anticipées affectant les investissements du Compartiment et ses performances financières. Les événements sociaux (inégalités, relations de travail, investissement dans le capital humain, prévention des accidents, changement dans le comportement des consommateurs etc.) ou les lacunes de gouvernance (violation récurrente et significative des accords internationaux, corruption, qualité et sécurité des produits et pratiques de vente) peuvent aussi se traduire en risques de durabilité.

Et accessoirement aux risques suivants :

Risque lié à l'investissement dans certains OPCVM :

Le Compartiment peut investir dans un certain nombre d'OPCVM ou d'investissement (FCPR, FCIMT, FCPI, OPCVM de gestion alternative) pour lesquels il existe un risque lié à la gestion alternative (c'est-à-dire une gestion décorrélée de tout indice de marché). Le Compartiment s'expose à un risque de liquidité ou de variation de sa valeur liquidative en investissant dans ce type d'OPCVM ou d'investissement.

Souscripteurs concernés et profil de l'investisseur type :

Ofi Invest ESG Convertible Europe est le Fonds Nourricier du Compartiment Ofi Invest ESG European Convertible Bond (le « Maître »).

Toutes les parts du Fonds Nourricier ont pour Maître l'action N-D d'Ofi Invest ESG European Convertible Bond.

Les parts IC - ID – R - RF sont tous souscripteurs.

La part RF est réservée aux investisseurs souscrivant via des distributeurs ou intermédiaires :

- Soumis à des législations nationales interdisant toutes rétrocessions aux distributeurs ;
- Fournissant un service de conseil indépendant au sens de la réglementation européenne MIF2 ;
- Fournissant un service de gestion individuelle de portefeuille sous mandat.

Cet OPCVM s'adresse plus particulièrement à des investisseurs qui souhaitent investir sur le marché des obligations convertibles de la zone euro.

Le montant qu'il est raisonnable d'investir dans cet OPCVM par chaque investisseur dépend de sa situation personnelle. Pour le déterminer, il doit tenir compte de son patrimoine personnel, de ses besoins actuels et futurs, de son horizon de placement, mais également de son souhait de prendre des risques ou au contraire, de privilégier un investissement prudent. Il lui est également fortement recommandé de diversifier suffisamment ses investissements afin de ne pas les exposer uniquement au risque de cet OPCVM.

Durée de placement recommandée : supérieure à 3 ans.

Modalités de détermination et d'affectation des revenus :

Parts IC – R – RF : capitalisation.

Part ID : distribution.

Le passage d'une catégorie à une autre est considéré comme une cession et est soumis au régime des plus-values sur cessions de valeurs mobilières.

Comptabilisation suivant la méthode des coupons courus.

Les sommes distribuables par un organisme de placement collectif en valeurs mobilières sont constituées par :

- 1° Le résultat net augmenté du report à nouveau et majoré ou diminué du solde du compte de régularisation des revenus ;
- 2° Les plus-values réalisées, nettes de frais, diminuées des moins-values réalisés, nettes de frais, constatées au cours de l'exercice, augmentées des plus-values nettes de même nature constatées au cours d'exercices antérieurs n'ayant pas fait l'objet d'une distribution ou d'une capitalisation et diminuées ou augmentées du solde du compte de régularisation des plus-values.

Les sommes mentionnées aux 1° et 2° peuvent être distribuées, en tout ou partie, indépendamment l'une de l'autre.

La Société de Gestion décide de la répartition des résultats.

La mise en paiement des sommes distribuables est effectuée dans un délai maximal de cinq mois suivant la clôture de l'exercice.

Le Fonds a opté pour la formule suivante pour les parts IC - R – RF :

Sommes distribuables afférentes au résultat net :

- La capitalisation pure : les sommes distribuables afférentes au résultat net sont intégralement capitalisées à l'exception de celles qui font l'objet d'une distribution obligatoire en vertu de la loi ;
- La distribution pure : les sommes distribuables afférentes au résultat net sont intégralement distribuées, aux arrondis près. La Société de Gestion peut décider le versement d'acomptes exceptionnels ;
- La Société de Gestion décide chaque année de l'affectation du résultat net. La Société de Gestion peut décider le versement d'acomptes exceptionnels.

Sommes distribuables afférentes aux plus-values réalisées :

- La capitalisation pure : les sommes distribuables afférentes aux plus-values réalisées sont intégralement capitalisées ;
- La distribution pure : les sommes distribuables afférentes aux plus-values réalisées sont intégralement distribuées, aux arrondis près. La Société de Gestion peut décider le versement d'acomptes exceptionnels ;
- La Société de Gestion décide chaque année de l'affectation des plus-values réalisées. La Société de Gestion peut décider le versement d'acomptes exceptionnels.

Le Fonds a opté pour la formule suivante pour la part ID :

Sommes distribuables afférentes au résultat net :

- La capitalisation pure : les sommes distribuables afférentes au résultat net sont intégralement capitalisées à l'exception de celles qui font l'objet d'une distribution obligatoire en vertu de la loi ;
- La distribution pure : les sommes distribuables afférentes au résultat net sont intégralement distribuées, aux arrondis près. La Société de Gestion peut décider le versement d'acomptes exceptionnels ;
- La Société de Gestion décide chaque année de l'affectation du résultat net. La Société de Gestion peut décider le versement d'acomptes exceptionnels.

Sommes distribuables afférentes aux plus-values réalisées :

- La capitalisation pure : les sommes distribuables afférentes aux plus-values réalisées sont intégralement capitalisées ;
- La distribution pure : les sommes distribuables afférentes aux plus-values réalisées sont intégralement distribuées, aux arrondis près. La Société de Gestion peut décider le versement d'acomptes exceptionnels ;
- La Société de Gestion décide chaque année de l'affectation des plus-values réalisées. La Société de Gestion peut décider le versement d'acomptes exceptionnels.

Fréquence de distribution :

Annuelle pour la part ID, sauf acomptes exceptionnels décidés par le Conseil d'Administration de la Société de Gestion.

Caractéristiques des parts :

Caractéristiques							
Part	Code ISIN	Affectation des sommes distribuables		Devise de libellé	Souscripteurs concernés	Montant minimum des souscriptions initiales	Montant minimum des souscriptions ultérieures
		Résultat net	Plus-values nettes réalisées				
IC	FR0010014480	Capitalisation	Capitalisation et/ou Distribution	EUR	Tous souscripteurs	500 000 € *	1 part
ID	FR0010014498	Distribution	Capitalisation et/ou Distribution	EUR	Tous souscripteurs	500 000 € *	1 part
R	FR0013275088	Capitalisation	Capitalisation et/ou Distribution	EUR	Tous souscripteurs	1 part	Néant
RF	FR0013305026	Capitalisation	Capitalisation et/ou Distribution	EUR	Part réservée aux investisseurs souscrivant via des distributeurs ou intermédiaires : - soumis à des législations nationales interdisant toutes rétrocessions aux distributeurs ; - fournissant un service de conseil indépendant au sens de la réglementation européenne MIF2 ; - fournissant un service de gestion individuelle de portefeuille sous mandat.	1 part (**)	Néant

(*) Pour les parts IC et ID, il est précisé qu'en cas de souscriptions par plusieurs sociétés appartenant à un même groupe, au sens de l'article L.233-3 I. du Code de commerce, le respect de cette souscription minimale sera apprécié en cumulant les souscriptions des différentes entités dudit groupe. De la même manière, en cas de souscriptions par plusieurs OPC/Mandats gérés par la même Société de Gestion, le respect de cette souscription minimale sera apprécié en cumulant les différentes souscriptions des OPC/Mandats de ladite Société de Gestion.

(**) La part RF peut également être souscrite à hauteur d'une part par :

- La Société de Gestion de portefeuille du Fonds ou une entité appartenant au même groupe ;
- L'établissement Dépositaire ou une entité appartenant au même groupe ;
- Le promoteur du Fonds ou une entité appartenant au même groupe.

Modalités de souscription et de rachat :

Deux options : via Ofi invest Asset Management (pour les parts IC - R – RF) au nominatif pur ou via CACEIS BANK pour les parts au porteur ou au nominatif administré.

Les demandes de souscription/rachat sont centralisées chaque jour de valorisation jusqu'à 10H auprès du Dépositaire et répondues sur la base de la prochaine valeur liquidative, soit à cours inconnu. Les règlements y afférant interviennent le deuxième jour de Bourse ouvré non férié qui suit la date de la valeur liquidative retenue.

Il convient de préciser que la Société de Gestion du Compartiment Maître Ofi Invest ESG European Convertible Bond a mis en place sur ce dernier un mécanisme de swing pricing dans le cadre de sa valorisation. Cela pourra impacter indirectement le Fonds Nourricier Ofi Invest ESG Convertible Europe (pour plus d'informations se référer au paragraphe Méthode d'ajustement de la valeur liquidative liée au swing pricing avec seuil de déclenchement dans la partie Règles d'évaluation et de comptabilisation de l'actif).

Possibilité de souscrire en montant et/ou en fractions de parts ; les rachats s'effectuent uniquement en quantité de parts (dix-millième).

La valeur liquidative d'origine des parts IC et ID est de : 152,45 €.

La valeur liquidative d'origine des parts R – RF est de : 100 €.

Crise en Ukraine :

En application des dispositions du règlement UE N° 833/2014, la souscription des actions de cet OPC est interdite à compter du 12 avril 2022 à tout ressortissant russe ou biélorusse, à toute personne physique résidant en Russie ou en Biélorussie ou à toute personne morale, toute entité ou tout organisme établi en Russie ou en Biélorussie sauf aux ressortissants d'un État membre et aux personnes physiques titulaires d'un titre de séjour temporaire ou permanent dans un État membre.

Organismes désignés pour centraliser les souscriptions et les rachats :

Pour les parts I – R – RF au nominatif pur :

IZNES

Société par actions simplifiée, agréée par l'ACPR en tant qu'entreprise d'investissement le 26 juin 2020

Siège Social : 18 Boulevard Maiesherbes – 75008 PARIS - France

Dans le cadre de la tenue du passif du FCP, les ordres de souscription et de rachat peuvent être passés directement auprès de la Société IZNES (pour la part IC - Code ISIN : FR 0010014480, la part R – Code ISIN : FR0013275088 et la part RF – Code ISIN : FR0013305026) à inscrire ou inscrite au nominatif pur, et auprès de CACEIS (par délégation de la Société de Gestion) pour toutes les parts (y compris les parts IC, R et RF) à inscrire ou inscrites au porteur.

La procédure de passage des ordres de souscription ou de rachat pour les parts à inscrire ou inscrite au nominatif pur est disponible auprès de la Société de Gestion.

Après collecte de ces ordres, IZNES les communiquera à CACEIS en sa qualité d'affilié d'Euroclear France.

Pour les parts au porteur et au nominatif administré :

CACEIS BANK

Siège social : 89-91, rue Gabriel Péri – 92120 Montrouge (France)

Adresse postale : 12, place des Etats-Unis – CS 40083 – 92549 Montrouge Cedex (France)

Dans le cadre de la gestion du passif du FCP, les fonctions de centralisation des ordres de souscription et de rachat, ainsi que de tenue du compte émetteur des parts sont effectuées par le Dépositaire (par délégation de la Société de Gestion) en relation avec la Société Euroclear France, auprès de laquelle le Fonds est admis.

La procédure de passage des ordres de souscription ou de rachat pour les parts à inscrire ou inscrites au nominatif pur est disponible auprès de la Société de Gestion.

Après collecte de ces ordres, Ofi invest Asset Management les communiquera à CACEIS BANK en sa qualité d'affilié d'Euroclear France.

Les investisseurs entendant souscrire des parts et les porteurs désirant procéder aux rachats de parts sont invités à se renseigner directement auprès d' IZNES (parts au nominatif pur) ou auprès de CACEIS BANK (par délégation de la Société de Gestion pour les parts au porteur et au nominatif administré) sur l'heure limite de prise en compte de leur demande de souscription ou de rachat, cette dernière pouvant être antérieure à l'heure de centralisation mentionnée ci-dessus.

La valeur liquidative du Fonds est disponible sur simple demande auprès de :

Ofi invest Asset Management

Siège social : 22, rue Vernier – 75017 Paris (France)

Courriel : service.client@ofi-invest.com



Dispositif de plafonnement des rachats (« Gates ») :

Les porteurs sont informés de l'existence d'un dispositif de plafonnement des rachats au niveau du Compartiment Maître. Ce mécanisme permet à la société de gestion du Compartiment de ne pas exécuter en totalité les ordres de rachat centralisés sur une même valeur liquidative en cas de circonstances exceptionnelles et si l'intérêt des porteurs le commande.

Par conséquent, dans l'hypothèse où le Compartiment déclenche les gates et aussi longtemps que ce dispositif perdurera, les ordres de rachats au niveau du Fonds pourraient ne pas être exécutés sur une même valeur liquidative tant que le Fonds est dans l'impossibilité d'obtenir (en partie ou en totalité) le rachat des parts du Compartiment.

Vous trouverez ci-dessous le rappel des dispositions du mécanisme de de plafonnement des rachats du Compartiment telles que prévues dans son prospectus :

Dispositif de plafonnement des rachats (« Gates ») du Fonds Maître :

En application des dispositions du Règlement Général de l'AMF, la Société de Gestion pourra, à titre provisoire quand des circonstances exceptionnelles l'exigent, mettre en œuvre le dispositif de plafonnement des rachats permettant d'étaler les demandes de rachats des actionnaires du Compartiment de la SICAV sur plusieurs valeurs liquidatives dès lors qu'elles excèdent un certain niveau, déterminé de façon objective afin de garantir l'équilibre de gestion du Compartiment de la SICAV et donc l'égalité des actionnaires.

Ainsi, le niveau déterminé par Ofi invest Asset Management correspond à un seuil de 5% (rachats nets des souscriptions/dernier actif net d'inventaire connu). Ce seuil se justifie au regard de la périodicité de calcul de la valeur liquidative du Compartiment de la SICAV, de son orientation de gestion et de la liquidité des actifs détenus.

Ce seuil n'est toutefois pas déclenché de manière systématique : si les conditions de liquidités le permettent, la Société de Gestion pourra décider en effet d'honorer les rachats au-delà de ce seuil. La durée maximale d'application de ce dispositif est fixée à vingt (20) valeurs liquidatives sur trois (3) mois.

Les opérations de souscription et de rachat, pour un même nombre d'actions sur la base de la même valeur liquidative et pour un même actionnaire ou ayant droit économique (dites opérations d'aller-retour) ne sont pas impactées par le dispositif de plafonnement des rachats.

Description de la méthode employée :

Il est rappelé aux actionnaires du Compartiment de la SICAV que le seuil de déclenchement du dispositif de plafonnement des rachats est comparé au rapport entre :

- *la différence constatée, à une même date de centralisation, entre le nombre d'actions du Compartiment de la SICAV dont le rachat est demandé ou le montant total de ces rachats, et le nombre d'actions du Compartiment de la SICAV dont la souscription est demandée ou le montant total de ces souscriptions ; et*
- *l'actif net ou le nombre total des actions du Compartiment de la SICAV.*

Si le Compartiment de la SICAV dispose de plusieurs catégories d'actions, le seuil de déclenchement de ce mécanisme sera le même pour toutes les catégories d'actions du Compartiment de la SICAV.

Ce seuil s'applique sur les rachats centralisés pour l'ensemble de l'actif du Compartiment de la SICAV et non de façon spécifique selon les catégories d'actions du Compartiment de la SICAV.

Lorsque les demandes de rachat excèdent le seuil de déclenchement du dispositif de plafonnement des rachats, la Société de Gestion peut décider d'honorer les demandes de rachat au-delà du plafonnement prévu, et exécuter ainsi partiellement ou totalement les ordres qui pourraient être bloqués.

A titre d'exemple, si les demandes totales de rachat des actions du Compartiment de la SICAV, à une même date de centralisation, sont de 10% alors que le seuil de déclenchement est fixé à 5% de l'actif net, la Société de Gestion peut décider d'honorer les demandes de rachats jusqu'à 7% de l'actif net (et donc exécuter 70% des demandes de rachats au lieu de 50% si elle appliquait strictement le plafonnement à 5%).

Modalités d'information des porteurs :

En cas d'activation du dispositif du plafonnement des rachats, l'ensemble des actionnaires du Compartiment de la SICAV sera informé via le site internet de la Société de Gestion : <https://www.ofi-invest-am.com>

S'agissant des actionnaires du Compartiment de la SICAV dont les ordres n'auraient pas été exécutés, ces derniers seront informés, de manière particulière, dans les plus brefs délais.

Traitement des ordres non exécutés :

Ces derniers seront automatiquement reportés sur la valeur liquidative suivante et ne seront pas prioritaires sur les nouveaux ordres de rachat passés pour exécution sur la valeur liquidative suivante. En tout état de cause, les ordres de rachat non exécutés et automatiquement reportés ne pourront faire l'objet d'une révocation de la part des actionnaires du Compartiment de la SICAV concernés.

Frais et commissions :

➤ [Commissions de souscription et de rachat](#) :

Les commissions de souscription et de rachat viennent augmenter le prix de souscription payé par l'investisseur ou diminuer le prix de remboursement.

Les commissions acquises à l'OPCVM servent à compenser les frais supportés par l'OPCVM pour investir ou désinvestir les avoirs confiés.

Les commissions non acquises reviennent à la Société de Gestion ou aux commercialisateurs.

Frais à la charge de l'investisseur, prélevés lors des souscriptions et des rachats	Assiette	Taux / barème Parts IC – ID	Taux / barème Parts R - RF
Commission de souscription non acquise à l'OPCVM	Valeur liquidative X nombre de parts	4% Maximum	2% Maximum
Commission de souscription acquise à l'OPCVM	Valeur liquidative X nombre de parts	Néant	Néant
Commission de rachat non acquise à l'OPCVM	Valeur liquidative X nombre de parts	1% Maximum	1% Maximum
Commission de rachat acquise à l'OPCVM	Valeur liquidative X nombre de parts	Néant	Néant

*Cas d'exonération en cas d'achat / vente :

Les souscriptions lors d'opérations de rachat / souscription devant être effectuées simultanément, sur la base d'une même valeur liquidative et pour un volume de transaction de solde nul.

Rappel des frais de souscription du Compartiment Maître Ofi Invest ESG European Convertible Bond :

Frais à la charge de l'investisseur, prélevés lors des souscriptions et des rachats	Assiette	Taux / barème Action N-D
<i>Commission de souscription non acquise au Compartiment</i>	<i>Valeur liquidative X nombre d'actions</i>	<i>2 % TTC maximum</i>
<i>Commission de souscription acquise au Compartiment</i>	<i>Valeur liquidative X nombre d'actions</i>	<i>Néant</i>
<i>Commission de rachat non acquise au Compartiment</i>	<i>Valeur liquidative X nombre d'actions</i>	<i>Néant</i>
<i>Commission de rachat acquise au Compartiment</i>	<i>Valeur liquidative X nombre d'actions</i>	<i>Néant</i>

(*) L'investissement du Fonds Nourricier dans le Compartiment Maître est exonéré de toute commission de souscription et de toute commission de rachat.

➤ [Frais de gestion](#) :

Les frais recouvrent tous les frais facturés directement au Fonds, à l'exception des frais de transactions.



Pour plus de précision sur les frais effectivement facturés au Fonds, se reporter au PRIIPS.

	Frais facturés au Fonds	Assiette	Taux/barème Parts IC – ID	Taux/barème Part R	Taux/barème Part RF
1	Frais de gestion internes et externes à la Société de Gestion	Actif net	1.00% TTC Maximum	1.70% TTC Maximum	1.30% TTC Maximum
2	Commission de mouvement maximum par opération. (1) Prestataire percevant des commissions de mouvement : 100% Dépositaire/Conservateur	Commission fixe par opération Valeurs Mobilières et Produits Monétaires Zone euro et Pays Matures Pays Emergents OPC Produits de Gré à Gré dits « simples » Produits de Gré à Gré dit « complexes » Dérivés compensés	0 à 50 EUR HT 0 à 50 EUR HT 0 à 80 EUR HT - - -	0 à 50 EUR HT 0 à 50 EUR HT 0 à 80 EUR HT - - -	0 à 50 EUR HT 0 à 50 EUR HT 0 à 80 EUR HT - - -
3	Commission de surperformance	Actif net	-	-	-

En outre, en tant que Fonds Nourricier, le Fonds supporte indirectement les frais suivants facturés aux actions N-D du Compartiment Maître Ofi Invest ESG European Convertible Bond :

	Frais facturés à la SICAV	Assiette	Taux/barème N-D
1	Frais de gestion internes et externes à la Société de Gestion	Actif net	0.10% TTC Maximum
2	Commission de mouvement maximum par opération. (1) Prestataire percevant des commissions de mouvement : 100% Dépositaire/Conservateur	Commission fixe par opération Valeurs Mobilières et Produits Monétaires Zone euro et Pays Matures Pays Emergents OPC Produits de Gré à Gré dits « simples » Produits de Gré à Gré dit « complexes » Dérivés compensés	0 à 120 EUR HT 0 à 200 EUR HT 0 à 120 EUR HT 0 à 50 EUR HT 0 à 150 EUR HT 0 à 450 EUR HT
3	Commission de surperformance	Actif net	15% au-delà de l'indice de référence le Thomson Reuters Europe Focus Hedged Convertible Bond Index

Ainsi pour les parts IC – ID le montant maximal des frais de gestion directs et indirects sera de :

Commission de gestion directe : 1.00% TTC maximum
Commission de gestion indirecte : 0.10% TTC maximum
Total des commissions de gestion : 1.10% TTC maximum

Ainsi pour la part R, le montant maximal des frais de gestion directs et indirects sera de :

Commission de gestion directe : 1.70% TTC maximum
Commission de gestion indirecte : 0.10% TTC maximum
Total des commissions de gestion : 1.80% TTC maximum

Ainsi pour la part RF, le montant maximal des frais de gestion directs et indirects sera de :

Commission de gestion directe : 1.30% TTC maximum
Commission de gestion indirecte : 0.10% TTC maximum
Total des commissions de gestion : 1.40% TTC maximum

Les parts supporteront également indirectement les frais de gestion variables du Compartiment Maître.

Les frais de fonctionnement et de gestion sont directement imputés au compte de résultat du Compartiment Maître lors du calcul de chaque valeur liquidative.

Seuls les frais mentionnés ci-dessous peuvent être hors champ des 3 blocs de frais évoqués ci-dessus et doivent dans ce cas être mentionnés ci-après :

- Les contributions dues pour la gestion du Compartiment en application du d) du 3° du II de l'article L.621-5-3 du Code monétaire et financier ;
- Les impôts, taxes, redevances et droits gouvernementaux (en relation avec l'OPVCM) exceptionnels et non récurrents ;
- Les coûts exceptionnels et non récurrents en vue d'un recouvrement des créances (ex Lehman) ou d'une procédure pour faire valoir un droit (ex : procédure de class action).

L'information relative à ces frais est décrite en outre ex post dans le rapport annuel du Compartiment Maître et celui du Fonds Nourricier.

➤ [Modalités de calcul et de partage de la rémunération sur les opérations d'acquisitions et cessions temporaires de titres :](#)

Non applicable.

➤ [Description succincte de la procédure de choix des intermédiaires :](#)

Le Groupe Ofi invest a mis en place une procédure de sélection et d'évaluation des intermédiaires de marchés qui permet de sélectionner, pour chaque catégorie d'instruments financiers, les meilleurs intermédiaires de marchés et de veiller à la qualité d'exécution des ordres passés pour le compte de nos OPCVM sous gestion.

Les équipes de gestion peuvent transmettre leurs ordres directement aux intermédiaires de marchés sélectionnés ou passer par la table de négociation du Groupe Ofi invest, la société Ofi Invest Intermediation Services. En cas de recours à cette dernière, des commissions de réception et transmissions des ordres seront également facturés au Fonds en complément des frais de gestion décrits ci-dessus.

Ce prestataire assure la réception transmission des ordres, suivie ou non d'exécution, aux intermédiaires de marchés sur les instruments financiers suivants : Titres de créance, Titres de capital, Parts ou Actions d'OPC, Contrats Financiers.

L'expertise de ce prestataire permet de séparer la sélection des instruments financiers (qui reste de la responsabilité de la Société de Gestion) de leur négociation tout en assurant la meilleure exécution des ordres.

Une évaluation multicritères est réalisée semestriellement par les équipes de gestion du Groupe Ofi invest. Elle prend en considération, selon les cas, plusieurs ou tous les critères suivants :

- Le suivi de la volumétrie des opérations par intermédiaires de marchés ;
- L'analyse du risque de contrepartie et son évolution (une distinction est faite entre les intermédiaires « courtiers » et les « contreparties ») ;
- La nature de l'instrument financier, le prix d'exécution, le cas échéant le coût total, la rapidité d'exécution, la taille de l'ordre ;
- Les remontées des incidents opérationnels relevés par les gérants ou le Middle Office.

Au terme de cette évaluation, le Groupe Ofi invest peut réduire les volumes d'ordres confiés à un intermédiaire de marché ou le retirer temporairement ou définitivement de sa liste de prestataires autorisés.

Cette évaluation pourra prendre appui sur un rapport d'analyse fourni par un prestataire indépendant.

La sélection des OPC s'appuie sur une triple analyse :

- Une analyse quantitative des supports sélectionnés ;
- Une analyse qualitative complémentaire ;
- Une Due Diligence qui a vocation à valider la possibilité d'intervenir sur un fonds donné et de fixer des limites d'investissements sur le fonds considéré et sur la société de gestion correspondante.

Un comité post-investissement se réunit tous les semestres pour passer en revue l'ensemble des autorisations données et les limites consommées.

Pour l'exécution sur certains instruments financiers, la Société de Gestion a recours à des accords de commission partagée (CCP ou CSA), aux termes desquels un nombre limité de prestataires de services d'investissement :

- Fournit le service d'exécution d'ordres ;
- Collecte des frais d'intermédiation au titre des services d'aide à la décision d'investissement ;
- Reverse ces frais à un tiers prestataire de ces services

L'objectif recherché est d'utiliser dans la mesure du possible les meilleurs prestataires dans chaque spécialité (exécution d'ordres et aide à la décision d'investissement/désinvestissement).

IV. INFORMATIONS D'ORDRE COMMERCIAL

1 / Distribution

La mise en paiement des sommes distribuables est effectuée le cas échéant dans un délai maximal de cinq mois suivant la clôture de l'exercice.

2 / Rachat ou remboursement des parts

Les souscriptions et les rachats de parts du Fonds peuvent être adressés auprès de :

Pour les parts au nominatif pur :

IZNES

Société par actions simplifiée, agréée par l'ACPR en tant qu'entreprise d'investissement le 26 juin 2020
Siège Social : 18 Boulevard Malesherbes – 75008 PARIS - France

Pour les parts aux porteurs ou au nominatif administré :

CACEIS BANK

Société Anonyme au capital de 1 280 677 691,03 euros, immatriculée au Registre du Commerce et des Sociétés de Nanterre sous le n°692 024 722 dont le siège social est situé : 89-91, rue Gabriel Péri – 92120 Montrouge (France)
Adresse postale : 12, place des Etats-Unis – CS 40083 – 92549 Montrouge Cedex (France)

Les détenteurs des parts sont informés des changements affectant le Fonds selon les modalités définies par l'Autorité des Marchés Financiers : informations particulières ou tout autre moyen (avis financiers, documents périodiques, ...).

3 / Diffusion des informations concernant l'OPCVM

Le prospectus du Fonds, la valeur liquidative du Fonds et les derniers rapports annuels et documents périodiques sont disponibles sur simple demande auprès de :

Ofi invest Asset Management

Siège social : 22, rue Vernier – 75017 Paris (France)
Courriel : ld-juridique.produits.am@ofi-invest.com et/ou service.client@ofi-invest.com

4 / Information sur les critères ESG

La Société de Gestion met à la disposition de l'investisseur les informations sur les modalités de prise en compte dans sa politique d'investissement des critères relatifs au respect d'objectifs sociaux, environnementaux et de qualité de gouvernance sur son site : <https://www.ofi-invest-am.com> et dans le rapport annuel du Fonds (à partir des exercices ouverts à compter du 1er janvier 2012).

5 / Transmission de la composition du portefeuille

La Société de Gestion peut transmettre, directement ou indirectement, la composition de l'actif du Fonds aux porteurs du Fonds ayant la qualité d'investisseurs professionnels, pour les seuls besoins liés des obligations réglementaires dans le cadre de calcul de fonds propres. Cette transmission a lieu, le cas échéant, dans un délai qui ne peut être inférieur à 48 heures après la publication de la valeur liquidative du Fonds.

V. REGLES D'INVESTISSEMENT

Le Fonds obéit aux règles d'investissement et ratios réglementaires applicables aux « OPCVM agréés conformément à la Directive 2009/65 CE » de l'article L.214-2 du Code monétaire et financier.

En
Le Fonds est soumis aux règles d'investissement et ratios réglementaires applicables aux OPCVM agréés conformément à la Directive 2009/65 CE relevant de l'article L.214-2 du Code monétaire et financier, régis par la Sous-section 1 de la Section 1 du Chapitre IV du Titre I du Livre II du Code monétaire et financier.

Le FCP est un OPCVM Nourricier de droit français à vocation générale dont les règles d'investissement sont définies par le Code monétaire et financier dans la partie réglementaire (Livre II - Titre Ier - Chapitre IV - Section I- Paragraphe 6 « OPCVM Nourriciers »).

Les principaux instruments financiers et techniques de gestion utilisés par le Fonds sont mentionnés dans la Partie « Modalités de fonctionnement et de gestion » du prospectus.

VI. RISQUE GLOBAL

La méthode retenue pour le calcul du risque global est la méthode de l'engagement.

VII. REGLES D'ÉVALUATION ET DE COMPTABILISATION DE L'ACTIF

Les règles d'évaluation de l'actif reposent, d'une part, sur des méthodes d'évaluation et, d'autre part, sur des modalités pratiques qui sont précisées dans l'annexe aux comptes annuels et dans le prospectus. Les règles d'évaluation sont fixées, sous sa responsabilité, par la Société de Gestion.

La valeur liquidative est calculée pour chaque jour de bourse de Paris ouvré, non férié et est datée de ce même jour.

I / REGLES D'ÉVALUATION DES ACTIFS :

L'OPC s'est conformé aux règles comptables prescrites par le règlement de l'Autorité des Normes Comptables n°2014-01 modifié, relatif au plan comptable des OPC à capital variable.

Les comptes relatifs au portefeuille-titres sont tenus par référence au coût historique : les entrées (achats ou souscriptions) et les sorties (ventes ou remboursements) sont comptabilisées sur la base du prix d'acquisition, frais exclus.

Toute sortie génère une plus-value ou une moins-value de cession ou de remboursement et éventuellement une prime de remboursement.

Les coupons courus sur TCN sont pris au jour de la date de la valeur liquidative.

Le Fonds valorise son portefeuille-titres à la valeur actuelle, valeur résultant de la valeur de marché ou à défaut d'existence de marché, de méthodes financières. La différence valeur d'entrée – valeur actuelle génère une plus ou moins-value qui sera enregistrée en « différence d'estimation du portefeuille ».

Description des méthodes de valorisation des postes du bilan :

L'OPCVM en tant que Nourricier est conforme aux règles et méthodes comptables du Maître.

OPC :

Les titres en portefeuille sont des actions N-D de l'OPCVM Maître Ofi Invest ESG European Convertible Bond et sont évaluées sur la dernière valeur liquidative connue.

Rappel : la Société de Gestion de l'OPC Maître Ofi Invest ESG European Convertible Bond a mis en place sur ce dernier un mécanisme de swing pricing dans le cadre de sa valorisation. Cela impactera indirectement le FCP Nourricier Ofi Invest ESG Convertible Europe.

Méthode d'ajustement de la valeur liquidative liée au swing pricing avec seuil de déclenchement :

Le Compartiment peut subir une baisse de sa valeur liquidative ("VL") en raison des ordres de souscription / rachat effectués par les investisseurs, à un cours qui ne reflète pas les coûts de réajustement associés aux opérations d'investissement ou de désinvestissement du portefeuille. Afin de réduire l'impact de cette dilution et de protéger les intérêts des porteurs existants, le Compartiment met en place un mécanisme de swing pricing avec seuil de déclenchement. Ce mécanisme, encadré par une politique de swing pricing, permet à la Société de Gestion de s'assurer de faire supporter les coûts de réajustement aux investisseurs qui demandent la souscription ou le rachat d'actions du Compartiment en épargnant ainsi les porteurs qui demeurent au sein du Compartiment.

Si, un jour de calcul de la VL, le total des ordres de souscription / rachats nets des investisseurs sur l'ensemble des classes d'actions du Compartiment dépasse un seuil préétabli, déterminé sur la base de critères objectifs par la Société de Gestion en pourcentage de l'actif net du Compartiment, la VL peut être ajustée à la hausse ou à la baisse, pour prendre en compte les coûts de réajustement imputables respectivement aux ordres de souscription / rachat nets. La VL de chaque classe d'actions est calculée séparément mais tout ajustement a, en pourcentage, un impact identique sur l'ensemble des VL des classes d'actions du Compartiment. Les paramètres de coûts et de seuil de déclenchement sont déterminés par la Société de Gestion. Ces coûts sont estimés par la Société de Gestion sur la base des frais de transaction, des fourchettes d'achat-vente ainsi que des taxes éventuelles applicables du Compartiment.

Dans la mesure où cet ajustement est lié au solde net des souscriptions / rachats au sein du Compartiment, il n'est pas possible de prédire avec exactitude s'il sera fait application du swing pricing à un moment donné dans le futur. Par conséquent, il n'est pas non plus possible de prédire avec exactitude la fréquence à laquelle la Société de Gestion devra effectuer de tels ajustements. Les investisseurs sont informés que la volatilité des VL du Compartiment peut ne pas refléter uniquement celle des titres détenus en portefeuille en raison de l'application du swing pricing.

La politique de détermination des mécanismes du Swing Pricing est disponible sur simple demande auprès de la Société de Gestion.

L'application du swing est à la discrétion de la Société de Gestion conformément à la pricing policy d'Ofi invest Asset Management.

II / METHODE DE COMPTABILISATION :

Description de la méthode suivie pour la comptabilisation des revenus des valeurs à revenus fixes :

Le résultat est calculé à partir des coupons courus. Les coupons courus au jour des évaluations constituent un élément de la différence d'évaluation

Description de la méthode de calcul des frais de gestion fixes (pour les trois types de part) :

Les frais de gestion sont imputés directement au compte de résultat de l'OPCVM, lors du calcul de chaque valeur liquidative. Le taux maximum appliqué sur la base de l'actif net ne peut être supérieur à 1,10% TTC pour les parts IC – ID – à 1,70% TTC pour la part R ; à 1,30% TTC pour la part RF ; tout OPCVM inclus.

Description de la méthode de calcul des frais de gestion fixes des actions N-D du Compartiment Maître Ofi Invest ESG European Convertible Bond :

Les frais de gestion sont imputés directement au compte de résultat du Compartiment, lors du calcul de chaque valeur liquidative. Le taux maximum appliqué sur la base de l'actif net ne peut être supérieur à 0,10% TTC, tout OPC inclus pour les actions N-D.

VIII. REMUNERATION

Conformément à la Directive 2009/65/EC, la Société a mis en place une politique de rémunération adaptée à son organisation et à ses activités.

Cette politique a pour objet d'encadrer les pratiques concernant les différentes rémunérations des salariés ayant un pouvoir décisionnaire, de contrôle ou de prise de risque au sein de la Société.

Cette politique de rémunération a été définie au regard des objectifs, des valeurs et intérêts du Groupe Ofi invest, des OPC gérés par la Société de Gestion et de leurs porteurs.

L'objectif de cette politique est de ne pas encourager une prise de risque excessive en allant, notamment, à l'encontre du profil de risque des OPC gérés.

La politique de rémunération est adoptée et supervisée par le Comité Stratégique du Groupe Ofi invest.

La politique de rémunération est disponible sur le site : <https://www.ofi-invest-am.com> ou gratuitement sur simple demande écrite auprès de la Société de Gestion.

*OPCVM relevant de la
Directive 2009/65 CE*

Ofi Invest ESG Convertible Europe **Règlement**

Date de publication : 29 Novembre 2023

Ofi invest Asset Management

Siège social : 22 Rue Vernier – 75017 Paris
Société Anonyme à Conseil d'Administration
au capital de 71 957 490 € - RCS Paris 335 133 229



Ofi invest
Asset Management

I. ACTIFS ET PARTS

Article 1 - Parts de copropriété

Les droits des copropriétaires sont exprimés en parts, chaque part correspondant à une même fraction de l'actif du Fonds. Chaque porteur de parts dispose d'un droit de copropriété sur les actifs du Fonds proportionnel au nombre de parts possédées.

La durée du Fonds est de 99 ans à compter du 28 janvier 1994 sauf dans les cas de dissolution anticipée ou de la prorogation prévue au présent règlement.

Décimalisation prévue :

Oui Non

Nombre de décimales :

Dixièmes centièmes millièmes dix millièmes

Catégories de parts :

Les caractéristiques des différentes catégories de parts et leurs conditions d'accès sont précisées dans le prospectus du Fonds.

Les différentes catégories de parts pourront :

- Bénéficier de régimes différents de distribution des revenus (distribution ou capitalisation) ;
- Être libellées en devises différentes ;
- Supporter des frais de gestion différents ;
- Supporter des commissions de souscription et de rachat différentes ;
- Avoir une valeur nominale différente ;
- Être assorties d'une couverture systématique de risque, partielle ou totale, définie dans le prospectus. Cette couverture est assurée au moyen d'instruments financiers réduisant au minimum l'impact des opérations de couverture sur les autres catégories de couverture sur les autres catégories de parts de l'OPCVM ;
- Être réservées à un ou plusieurs réseaux de commercialisation.

Les dispositions du règlement réglant l'émission et le rachat de parts sont applicables aux fractions de parts dont la valeur sera toujours proportionnelle à celle de la part qu'elles représentent. Toutes les autres dispositions du règlement relatives aux parts s'appliquent aux fractions de parts sans qu'il soit nécessaire de le spécifier, sauf lorsqu'il en est disposé autrement.

Enfin, le Conseil d'Administration de la Société de Gestion peut, sur ses seules décisions, procéder à la division des parts par la création de parts nouvelles qui sont attribuées aux porteurs en échange des parts anciennes.

Le FCP est un OPCVM Nourricier. Les porteurs de parts de cet OPCVM nourricier bénéficient des mêmes informations que s'ils étaient porteurs des actions du Compartiment Maître.

Article 2 - Montant minimal de l'actif

Il ne peut être procédé au rachat des parts si l'actif devient inférieur à 300 000 euros ; lorsque que l'actif demeure pendant trente jours inférieur à ce montant, la Société de Gestion prend les dispositions nécessaires afin de procéder à la liquidation de l'OPCVM concerné, ou à l'une des opérations mentionnées à l'article 411-16 du règlement général de l'AMF (mutation de l'OPCVM).

Article 3 - Émission et rachat des parts

Les parts sont émises à tout moment à la demande des porteurs sur la base de leur valeur liquidative augmentée, le cas échéant, des commissions de souscription.

Les rachats et les souscriptions sont effectués dans les conditions et selon les modalités définies dans le prospectus.

Les parts de Fonds Communs de Placement peuvent faire l'objet d'une admission à la cote selon la réglementation en vigueur.

Les souscriptions doivent être intégralement libérées le jour de calcul de la valeur liquidative. Elles peuvent être effectuées en numéraire et/ou par apport d'instruments financiers. La Société de Gestion a le droit de refuser les valeurs proposées et, à cet effet, dispose d'un délai de sept jours à partir de leur dépôt pour faire connaître sa décision. En cas d'acceptation, les valeurs apportées sont évaluées selon les règles fixées à l'article 4 et la souscription est réalisée sur la base de la première valeur liquidative suivant l'acceptation des valeurs concernées.

Les rachats sont effectués exclusivement en numéraire, sauf en cas de liquidation du Fonds lorsque les porteurs de parts ont signifié leur accord pour être remboursés en titres. Ils sont réglés par le teneur de compte émetteur dans un délai maximum de cinq jours suivant celui de l'évaluation de la part.

Toutefois, si, en cas de circonstances exceptionnelles, le remboursement nécessite la réalisation préalable d'actifs compris dans le Fonds, ce délai peut être prolongé, sans pouvoir excéder 30 jours.

Sauf en cas de succession ou de donation-partage, la cession ou le transfert de parts entre porteurs, ou de porteurs à un tiers, est assimilé à un rachat suivi d'une souscription ; s'il s'agit d'un tiers, le montant de la cession ou du transfert doit, le cas échéant, être complété par le bénéficiaire pour atteindre au minimum celui de la souscription minimale exigée par le prospectus.

En application des articles L. 214-8-7 du Code monétaire et financier et 411-20-1 du Règlement Général de l'AMF, le rachat par le Fonds de ses parts, comme l'émission de parts/ nouvelles, peuvent être suspendus, à titre provisoire, par la Société de Gestion, quand des circonstances exceptionnelles l'exigent et si l'intérêt des porteurs le commande. Le dispositif de plafonnement des rachats pourra être déclenché par la Société de Gestion dès lors qu'un seuil (rachats nets des souscriptions/dernier actif net d'inventaire connu) prédéfini dans le prospectus du Fonds est atteint. Dans le cas où les conditions de liquidité le permettent, la Société de Gestion peut décider de ne pas déclencher le dispositif de plafonnement des rachats, et par conséquent d'honorer les rachats au-delà de ce seuil. La durée maximale d'application du dispositif de plafonnement des rachats dépend de la périodicité de calcul de la valeur liquidative du Fonds et est déterminée dans le prospectus. Les ordres de rachat non exécutés sur une valeur liquidative seront automatiquement reportés sur la valeur liquidative suivante et ne seront pas prioritaires sur les nouveaux ordres de rachat passés pour exécution sur la valeur liquidative suivante.

Lorsque l'actif du FCP, est inférieur au montant fixé par la réglementation, aucun rachat des parts ne peut être effectué.

L'OPCVM peut cesser d'émettre des parts en application du troisième alinéa de l'article L. 214-8-7 du code monétaire et financier, de manière provisoire ou définitive, partiellement ou totalement, dans les situations objectives entraînant la fermeture des souscriptions telles qu'un nombre maximum de parts émises, un montant maximum d'actif atteint ou l'expiration d'une période de souscription déterminée. Le déclenchement de cet outil fera l'objet d'une information par tout moyen des porteurs existants relative à son activation, ainsi qu'au seuil et à la situation objective ayant conduit à la décision de fermeture partielle ou totale. Dans le cas d'une fermeture partielle, cette information par tout moyen précisera explicitement les modalités selon lesquelles les porteurs existants peuvent continuer de souscrire pendant la durée de cette fermeture partielle. Les porteurs de parts sont également informés par tout moyen de la décision de l'OPCVM ou de la société de gestion soit de mettre fin à la fermeture totale ou partielle des souscriptions (lors du passage sous le seuil de déclenchement), soit de ne pas y mettre fin (en cas de changement de seuil ou de modification de la situation objective ayant conduit à la mise en œuvre de cet outil). Une modification de la situation objective invoquée ou du seuil de déclenchement de l'outil doit toujours être effectuée dans l'intérêt des porteurs de parts. L'information par tous moyens précise les raisons exactes de ces modifications.

Article 4 - Calcul de la valeur liquidative

Le calcul de la valeur liquidative de la part est effectué en tenant compte des règles d'évaluation figurant dans le prospectus.

II. FONCTIONNEMENT DU FONDS

Article 5 - La société de gestion

La gestion du Fonds est assurée par la Société de Gestion conformément à l'orientation définie pour le Fonds.

La Société de Gestion agit en toutes circonstances pour le compte des porteurs de parts et peut seule exercer les droits de vote attachés aux titres compris dans le Fonds.

Article 5 Bis - Règles de fonctionnement

Les instruments et dépôts éligibles à l'actif de l'OPCVM ainsi que les règles d'investissement sont décrits dans le prospectus.

Article 6 - Le dépositaire

Le Dépositaire assure les missions qui lui incombent en application des lois et règlements en vigueur ainsi que celles qui lui ont été contractuellement confiées par la Société de Gestion. Il doit notamment s'assurer de la régularité des décisions de la Société de Gestion de portefeuille. Il doit, le cas échéant, prendre toutes mesures conservatoires qu'il juge utiles. En cas de litige avec la Société de Gestion, il en informe l'Autorité des marchés financiers.

Le Fonds est un OPCVM Nourricier, le Dépositaire a donc conclu une convention d'échange d'information avec le Dépositaire de l'OPC Maître.

Article 7 - Le commissaire aux comptes

Un commissaire aux comptes est désigné pour six exercices, après accord de l'Autorité des Marchés Financiers, par l'organe de gouvernance de la Société de Gestion.

Il certifie la régularité et la sincérité des comptes.

Il peut être renouvelé dans ses fonctions.



Le commissaire aux comptes est tenu de signaler dans les meilleurs délais à l'Autorité des marchés financiers, tout fait ou toute décision concernant l'organisme de placement collectif en valeurs mobilières dont il a eu connaissance dans l'exercice de sa mission, de nature :

- 1/ A constituer une violation des dispositions législatives ou réglementaires applicables à cet organisme et susceptible d'avoir des effets significatifs sur la situation financière, le résultat ou le patrimoine ;
- 2/ A porter atteinte aux conditions ou la continuité de son exploitation ;
- 3/ A entraîner l'émission de réserves ou le refus de la certification des comptes.

Les évaluations des actifs et la détermination des parités d'échange dans les opérations de transformation, fusion ou scission sont effectuées sous le contrôle du commissaire aux comptes.

Il apprécie tout apport en nature sous sa responsabilité.

Il contrôle la composition de l'actif et des autres éléments avant publication.

Les honoraires du commissaire aux comptes sont fixés d'un commun accord entre celui-ci et le Conseil d'Administration de la Société de Gestion au vu d'un programme de travail précisant les diligences estimées nécessaires.

Il atteste les situations servant de base à la distribution d'acomptes.

Le Fonds est un OPCVM Nourricier : Le commissaire aux comptes du FCP Nourricier a conclu une convention d'échange d'information avec le commissaire aux comptes du Compartiment Maître.

Article 8 - Les comptes et le rapport de gestion

À la clôture de chaque exercice, la Société de Gestion, établit les documents de synthèse et établit un rapport sur la gestion du Fonds pendant l'exercice écoulé.

La Société de Gestion établit, au minimum de façon semestrielle et sous contrôle du Dépositaire, l'inventaire des actifs de l'OPC. L'ensemble des documents ci-dessus est contrôlé par le commissaire aux comptes.

La Société de Gestion tient ces documents à la disposition des porteurs de parts dans les quatre mois suivant la clôture de l'exercice et les informe du montant des revenus auxquels ils ont droit : ces documents sont, soit transmis par courrier à la demande expresse des porteurs de parts, soit mis à leur disposition à la Société de Gestion.

III. MODALITES D'AFFECTATION DES SOMMES DISTRIBUABLES

Article 9 – Modalités d'affectation des sommes distribuables

Les sommes distribuables par un organisme de placement collectif en valeurs mobilières sont constituées par :

- 1° Le résultat net augmenté du report à nouveau et majoré ou diminué du solde du compte de régularisation des revenus ;
- 2° Les plus-values réalisées, nettes de frais, diminuées des moins-values réalisés, nettes de frais, constatées au cours de l'exercice, augmentées des plus-values nettes de même nature constatées au cours d'exercices antérieurs n'ayant pas fait l'objet d'une distribution ou d'une capitalisation et diminuées ou augmentées du solde du compte de régularisation des plus-values.

Les sommes mentionnées aux 1° et 2° peuvent être distribuées, en tout ou partie, indépendamment l'une de l'autre.

La Société de Gestion décide de la répartition des résultats.

La mise en paiement des sommes distribuables est effectuée dans un délai maximal de cinq mois suivant la clôture de l'exercice.

Le Fonds a opté pour la formule suivante pour les parts IC - R – RF :

Sommes distribuables afférentes au résultat net :

- La capitalisation pure : les sommes distribuables afférentes au résultat net sont intégralement capitalisées à l'exception de celles qui font l'objet d'une distribution obligatoire en vertu de la loi ;
- La distribution pure : les sommes distribuables afférentes au résultat net sont intégralement distribuées, aux arrondis près. La Société de Gestion peut décider le versement d'acomptes exceptionnels ;
- La Société de Gestion décide chaque année de l'affectation du résultat net. La Société de Gestion peut décider le versement d'acomptes exceptionnels.

Sommes distribuables afférentes aux plus-values réalisées :



- La capitalisation pure : les sommes distribuables afférentes aux plus-values réalisées sont intégralement capitalisées ;
- La distribution pure : les sommes distribuables afférentes aux plus-values réalisées sont intégralement distribuées, aux arrondis près. La Société de Gestion peut décider le versement d'acomptes exceptionnels ;
- La Société de Gestion décide chaque année de l'affectation des plus-values réalisées. La Société de Gestion peut décider le versement d'acomptes exceptionnels.

Le Fonds a opté pour la formule suivante pour la part ID :

Sommes distribuables afférentes au résultat net :

- La capitalisation pure : les sommes distribuables afférentes au résultat net sont intégralement capitalisées à l'exception de celles qui font l'objet d'une distribution obligatoire en vertu de la loi ;
- La distribution pure : les sommes distribuables afférentes au résultat net sont intégralement distribuées, aux arrondis près. La Société de Gestion peut décider le versement d'acomptes exceptionnels ;
- La Société de Gestion décide chaque année de l'affectation du résultat net. La Société de Gestion peut décider le versement d'acomptes exceptionnels.

Sommes distribuables afférentes aux plus-values réalisées :

- La capitalisation pure : les sommes distribuables afférentes aux plus-values réalisées sont intégralement capitalisées ;
- La distribution pure : les sommes distribuables afférentes aux plus-values réalisées sont intégralement distribuées, aux arrondis près. La Société de Gestion peut décider le versement d'acomptes exceptionnels ;
- La Société de Gestion décide chaque année de l'affectation des plus-values réalisées. La Société de Gestion peut décider le versement d'acomptes exceptionnels.

Fréquence de distribution :

Annuelle pour la part ID, sauf acomptes exceptionnels décidés par le Conseil d'Administration de la Société de Gestion.

IV. FUSION – SCISSION – DISSOLUTION – LIQUIDATION

Article 10 - Fusion – Scission

La Société de Gestion peut soit faire apport, en totalité ou en partie, des actifs compris dans le Fonds à un autre OPCVM qu'elle gère, soit scinder le Fonds en deux ou plusieurs autres fonds communs dont elle assurera la gestion.

Ces opérations de fusion ou de scission ne peuvent être réalisées qu'après que les porteurs en ont été avisés. Elles donnent lieu à la délivrance d'une nouvelle attestation précisant le nombre de parts détenues par chaque porteur.

Article 11 - Dissolution – Prorogation

Si les actifs du Fonds demeurent inférieurs, pendant trente jours, au montant fixé à l'article 2 ci-dessus, la Société de Gestion en informe l'Autorité des marchés financiers et procède, sauf opération de fusion avec un autre fonds commun de placement, à la dissolution du Fonds.

La Société de Gestion peut dissoudre par anticipation le Fonds ; elle informe les porteurs de parts de sa décision et à partir de cette date les demandes de souscription ou de rachat ne sont plus acceptées.

La Société de Gestion procède également à la dissolution du Fonds en cas de demande de rachat de la totalité des parts, de cessation de fonction du Dépositaire, lorsque aucun autre dépositaire n'a été désigné, ou à l'expiration de la durée du Fonds, si celle-ci n'a pas été prorogée.

La Société de Gestion informe l'Autorité des marchés financiers par courrier de la date et de la procédure de dissolution retenue. Ensuite, elle adresse à l'Autorité des marchés financiers le rapport du commissaire aux comptes.

La prorogation d'un fonds peut être décidée par la Société de Gestion en accord avec le Dépositaire. Sa décision doit être prise au moins 3 mois avant l'expiration de la durée prévue pour le Fonds et portée à la connaissance des porteurs de parts et de l'Autorité des marchés financiers.

Article 12 – Liquidation

En cas de dissolution, la Société de Gestion assume les fonctions de liquidateur ; à défaut, le liquidateur est désigné en justice à la demande de toute personne intéressée. Ils sont investis à cet effet, des pouvoirs les plus étendus pour réaliser les actifs, payer les créanciers éventuels et répartir le solde disponible entre les porteurs de parts en numéraire ou en valeurs.



Le commissaire aux comptes et le Dépositaire continuent d'exercer leurs fonctions jusqu'à la fin des opérations de liquidation.

V. CONTESTATION

Article 13 - Compétence - Élection de domicile

Toutes contestations relatives au Fonds qui peuvent s'élever pendant la durée de fonctionnement de celui-ci, ou lors de sa liquidation, soit entre les porteurs de parts, soit entre ceux-ci et la Société de Gestion ou le Dépositaire, sont soumises à la juridiction des tribunaux compétents.

Modèle d'informations précontractuelles pour les produits financiers visés à l'article 8, paragraphes 1, 2 et 2 bis, du règlement (UE) 2019/2088 et à l'article 6, premier alinéa, du règlement (UE) 2020/852

Dénomination du produit : **Ofi Invest ESG Convertible Europe**

LEI : **9695008WYWGN89POWK17**

Caractéristiques environnementales et/ou sociales

Par investissement durable on entend un investissement dans une activité économique qui contribue à un objectif environnemental ou social, pour autant qu'il ne cause pas de préjudice important à aucun de ces objectifs et que les sociétés bénéficiaires des investissements appliquent des bonnes pratiques de bonne gouvernance.

La **taxinomie de l'UE** est un système de classification institué par le règlement (UE) 2020/852 qui dresse une liste d'**activités économiques durables sur le plan environnemental**. Ce règlement n'adresse pas de liste d'activités économique durables sur le plan social. Les investissements durables ayant un objectif environnemental ne sont pas nécessairement alignés sur la taxinomie.

Ce produit financier a-t-il un objectif d'investissement durable ?

Oui

Il réalisera un minimum d'**investissements durables ayant un objectif environnemental** : ____ %

dans des activités économiques qui sont considérées comme durables sur le plan environnemental au titre de la taxinomie de l'UE

dans des activités économiques qui ne sont pas considérées comme durables sur le plan environnemental au titre de la taxinomie de l'UE

Il réalisera un minimum d'**investissements durables ayant un objectif social** : ____ %

Non

Il **promeut des caractéristiques environnementales et sociales (E/S)** et, bien qu'il n'ait pas pour objectif l'investissement durable, il contiendra une proportion minimale de ____ % d'investissements durables

ayant un objectif environnemental dans des activités économiques qui sont considérées comme durables sur le plan environnemental au titre de la taxinomie de l'UE

ayant un objectif environnemental dans des activités économiques qui ne sont pas considérées comme durables sur le plan environnemental au titre de la taxinomie de l'UE

ayant un objectif social

Il **promeut des caractéristiques E/S, mais ne réalisera pas d'investissements durables**



Quelles caractéristiques environnementales et/ou sociales sont promues par ce produit financier ?

Les **indicateurs de durabilité** évaluent la mesure dans laquelle les caractéristiques environnementales ou sociales promues par le produit financier sont atteintes.

Le Fonds Ofi Invest ESG Convertible Europe (ci-après dénommé le "Fonds") est un fonds nourricier investi à 90% minimum dans le Compartiment Maître Ofi Invest ESG European Convertible Bond (ci-après dénommé le "Compartiment Maître"), avec une poche de liquidités pouvant atteindre un maximum de 10%.

Le Compartiment Maître promeut des caractéristiques environnementales et sociales en investissant dans des émetteurs qui ont de bonnes pratiques environnementales, sociales et de gouvernance.

Pour ce faire, le Compartiment Maître investit dans des obligations convertibles Européennes issues d'émetteurs affichant les meilleures pratiques en termes de gestion des enjeux ESG, et ce conformément à la méthodologie de notation ESG.

Les thèmes pris en compte dans la revue des bonnes pratiques ESG sont :

- Environnement : Changement climatique - Ressources naturelles - Financement de projets - Rejets toxiques - Produits verts.
- Social : Capital humain - Sociétal - Produits et services – Communautés et droits humains
- Gouvernance : Structure de gouvernance – Comportement sur les marchés

L'indicateur de référence, Thomson Reuters Europe Focus Hedged Convertible Bond Index (EUR), calculé coupons réinvestis, est utilisé pour des objectifs de mesure de performance financière. Cet indicateur a été choisi indépendamment des caractéristiques environnementales et/ou sociales promues par le Compartiment Maître.

● ***Quels sont les indicateurs de durabilité utilisés pour mesurer la réalisation de chacune des caractéristiques environnementales ou sociales promues par le produit financier ?***

Les indicateurs de durabilité utilisés pour mesurer la réalisation de chacune des caractéristiques environnementales et sociales promues par le Compartiment Maître sont :

- Le score ISR calculé durant le processus de la stratégie d'investissement. Pour la méthode de calcul de ce score, se référer à la section « Quels sont les éléments contraignants de la stratégie d'investissement utilisés pour sélectionner les investissements afin d'atteindre chacune des caractéristiques environnementales ou sociales promues par ce produit financier ? ».
- Le pourcentage d'émetteurs appartenant à la catégorie « sous surveillance » telle que défini par la méthode de calcul du score ISR et faisant l'objet d'une exclusion (i.e. 20% de l'univers d'investissement).

De plus, dans le cadre du Label ISR français attribué au Compartiment, parmi les quatre indicateurs E, S, G et Droits Humains, les deux indicateurs ESG suivants ont également été retenus :

- Les émissions financées sur les scopes 1 et 2 ;
- La part d'émetteurs faisant l'objet de controverses considérées comme violant au moins un des 10 principes du Pacte mondial ;

● ***Quels sont les objectifs des investissements durables que le produit financier entend notamment poursuivre et comment les investissements effectués contribuent-ils à ces objectifs ?***

Non applicable.

● ***Dans quelle mesure les investissements durables que le produit financier entend partiellement réaliser ne causent-ils pas de préjudice important à un objectif d'investissement durable sur le plan environnemental ou social ?***

Non applicable.

La taxinomie de l'UE établit un principe consistant à « ne pas causer de préjudice important » en vertu duquel les investissements alignés sur la taxinomie ne devraient pas causer de préjudice important aux objectifs de la taxinomie de l'UE et qui s'accompagne de critères spécifiques de l'UE.

Le principe consistant à « ne pas causer de préjudice important » s'applique uniquement aux investissements sous-jacents au produit financier qui prennent en compte les critères de l'Union Européenne en matière d'activités économiques durables sur le plan environnemental. Les investissements sous-jacents à la portion restante de ce produit financier ne prennent pas en compte les critères de l'Union européenne en matière d'activités économiques durables sur le plan environnemental.

Tout autre investissement durable ne doit pas non plus causer de préjudice important aux objectifs environnementaux ou sociaux.



Ce produit financier prend-il en considération les principales incidences sur les facteurs de durabilité ?

Les principales incidences négatives correspondent aux incidences négatives les plus significatives des décisions d'investissement sur les facteurs de durabilité liés aux questions environnementales, sociales et de personnel, au respect des droits de l'homme et à la lutte contre la corruption et les actes de corruption.

Oui

Non

Les méthodes d'évaluation par la Société de Gestion des sociétés investies sur chacune des principales incidences négatives liées aux facteurs de durabilité sont les suivantes :

Indicateur d'incidence négative		Élément de mesure
Indicateurs climatiques et autres indicateurs liés à l'environnement		
Emissions de gaz à effet de serre	1. Emissions de GES	Emissions de GES de niveau 1 Emissions de GES de niveau 2 Emissions de GES de niveau 3 Emissions totales des GES
	2. Empreinte carbone	Empreinte carbone (Émissions de GES de niveaux 1, 2 et 3 / EVIC)
	3. Intensité de GES des sociétés bénéficiaires des investissements	Intensité de GES des sociétés bénéficiaires des investissements (Émissions de GES de niveaux 1, 2 et 3 / CA)
	4. Exposition à des sociétés actives dans le secteur des combustibles fossiles	Part d'investissement dans des sociétés actives dans le secteur des combustibles fossiles
	5. Part de consommation et de production d'énergie non renouvelable	Part de la consommation et de la production d'énergie des sociétés bénéficiaires des investissements qui provient de sources d'énergie non renouvelables, par rapport à celle provenant de sources d'énergie renouvelables, exprimées en pourcentage du total des ressources d'énergie
	6. Intensité de consommation d'énergie par secteur à fort impact climatique	Consommation d'énergie en GWh par million d'euros de chiffre

		d'affaires des sociétés bénéficiaires d'investissements, par secteur à fort impact climatique
Biodiversité	7. Activités ayant une incidence négative sur des zones sensibles sur le plan de la biodiversité	Part des investissements effectués dans des sociétés ayant des sites/établissements situés dans ou à proximité de zones sensibles sur le plan de la biodiversité, si les activités de ces sociétés ont une incidence négative sur ces zones
Eau	8. Rejets dans l'eau	Tonnes de rejets dans l'eau provenant des sociétés bénéficiaires d'investissements, par million d'euros investi, en moyenne pondérée
Déchets	9. Ratio de déchets dangereux et de déchets radioactifs	Tonnes de déchets dangereux et de déchets radioactifs produites par les sociétés bénéficiaires d'investissements, par million d'euros investi, en moyenne pondérée
Indicateurs liés aux questions sociales, de personnel, de respect des droits de l'homme et de lutte contre la corruption et les actes de corruption		
Les questions sociales et de personnel	10. Violations des principes du Pacte mondial des Nations unies et des principes directeurs de l'OCDE	Part d'investissement dans des sociétés qui ont participé à des violations des principes du Pacte mondial des Nations unies ou des principes directeurs de l'OCDE à l'intention des entreprises multinationales
	11. Absence de processus et de mécanismes de conformité permettant de contrôler le respect des principes du Pacte mondial des Nations unies et de l'OCDE à l'intention des entreprises multinationales	Part d'investissement dans des sociétés qui n'ont pas de politique de contrôle du respect des principes du Pacte mondial des Nations unies ou des principes directeurs de l'OCDE à l'intention des entreprises multinationales, ni de mécanismes de traitement des plaintes ou des différends permettant de remédier à de telles violations
	12. Écart de rémunération entre hommes et femmes non corrigé	Écart de rémunération moyen non corrigé entre les hommes et les femmes au sein des sociétés bénéficiaires des investissements
	13. Mixité au sein des organes de gouvernance	Ratio femmes/hommes moyen dans les organes de gouvernance des sociétés concernées, en pourcentage du nombre total de membres
	14. Exposition à des armes controversées	Part d'investissement dans des sociétés qui participent à la fabrication ou à la vente d'armes controversées
Indicateurs supplémentaires liées aux questions sociales et de personnel, de respect des droits de l'homme et de lutte contre la corruption et les actes de corruption		
Lutte contre la corruption et les actes de corruption	16. Insuffisance des mesures prises pour remédier au non-respect des normes de lutte contre la corruption et les actes de corruption	Part d'investissement dans des sociétés qui présentent des lacunes avérées quant à l'adoption de mesures pour remédier au non-respect de procédures et de normes de lutte contre la corruption et les actes de corruption

Pour plus d'information, veuillez-vous référer à la « *Déclaration relative aux Principales Incidences Négatives des décisions d'investissement sur les facteurs de durabilité* » disponible sur le site Internet de la Société de Gestion : <https://www.ofi-invest-am.com/finance-durable>



Quelle est la stratégie d'investissement suivie par ce produit financier ?

La stratégie d'investissement du Fonds au travers du Compartiment Maître consiste à investir dans des obligations convertibles Européennes issues d'émetteurs qui prennent en considération les critères environnementaux, sociaux et de gouvernance (ESG). La stratégie du Compartiment Maître vise à s'assurer que les émetteurs investis affichent des pratiques convaincantes en matière de gestion des enjeux ESG propres à leur secteur d'activité et à exclure les émetteurs démontrant une prise en compte insuffisante de ces enjeux ou appartenant à un secteur d'activité présentant un risque fort sur un ou des enjeu(x) de durabilité.

Pour plus d'informations sur la stratégie d'investissement, se référer à la rubrique sur la stratégie d'investissement du prospectus.

La stratégie d'investissement guide les décisions d'investissement selon des facteurs tels que les objectifs d'investissement et de tolérance au risque.

● Quelles sont les contraintes définies dans la stratégie d'investissement utilisés pour sélectionner les investissements afin d'atteindre chacune des caractéristiques environnementales ou sociales promues par ce produit financier ?

Les éléments contraignants de la stratégie d'investissement utilisés pour sélectionner les investissements permettant d'atteindre les caractéristiques environnementales et sociales promues par le Compartiment Maître sont les suivants :

Les politiques d'intégration ESG dans la décision d'investissement

Sont exclus de l'univers d'investissement les 20% des valeurs les moins bien notées sur leur performance ESG selon l'approche « Best in Universe ».

Pour évaluer les pratiques ESG, le Compartiment Maître prend en compte les piliers et thèmes suivants :

- Environnement : Changement climatique - Ressources naturelles - Financement de projets - Rejets toxiques - Produits verts.
- Social : Capital humain - Sociétal - Produits et services – Communautés et droits humains
- Gouvernance : Structure de gouvernance – Comportement sur les marchés

Chaque thème contient plusieurs enjeux sous-jacents. Les enjeux pris en compte varient en fonction de leur pertinence par secteur d'activité et sont pondérés relativement aux risques qu'ils représentent au sein de ce secteur (réputationnel, juridique, opérationnel etc.). Quelques exemples, non exhaustifs, sont présentés ci-dessous. Quelques exemples, non exhaustifs d'enjeux revus sous chaque thème, sont présentés ci-dessous :

- Changement climatique : émissions carbone du processus de production ; émissions carbone amont/aval
- Ressources naturelles : impact de l'activité sur l'eau ; impact de l'activité sur la biodiversité.
- Capital humain : santé et sécurité ; développement du capital humain.
- Produits et services : protection des données personnelles ; offre de produits plus sains
- Structure de gouvernance : respect des droits des actionnaires minoritaires ; rémunération des exécutifs.

Méthodologie du calcul de la note ESG et du score ISR :

A partir du référentiel sectoriel d'enjeux clés, une note ESG est calculée par émetteur qui comprend d'une part les notes des enjeux clés Environnementaux et Sociaux (E et S) et d'autre part les enjeux de gouvernance G. Les enjeux de gouvernance comprennent une pondération fixe de 30% pour le gouvernement d'entreprise et une pondération variable de 10% à 40% reflétant le niveau de risque induit par le comportement des dirigeants ou de l'entreprise. Ce niveau varie selon les secteurs d'activités. La pondération globale des enjeux E et S est ensuite déterminée. La pondération des enjeux Environnementaux, Sociaux et de gouvernance est spécifique à chaque secteur d'activités. Ces notes peuvent faire l'objet :

1. D'éventuels malus liés à des controverses non encore intégrées dans les notations des enjeux clés. Ce système de malus permet une prise en compte rapide des controverses les plus significatives, en attendant leur intégration dans l'analyse des enjeux clés.
2. D'éventuels bonus ou malus attribués par l'analyste en charge du secteur en cas de divergence sur l'appréciation d'un enjeu par l'agence de notation.

Sur la base des notes ESG des sociétés, un score ISR est ensuite recalculé. Ce score, établi sur une échelle de (0.5 (performance faible) à 5 (meilleure performance) permet de classer les émetteurs par rapport à leurs pairs de secteur c ICB (niveau 2). - L-. Chaque catégorie ISR couvre 20% des émetteurs de l'univers analysé. Ces catégories sont les suivantes :

- Sous surveillance : émetteurs présentant un retard dans la prise en compte des enjeux ESG
- Incertains : émetteurs dont les enjeux ESG sont faiblement gérés
- Suiveurs : émetteurs dont les enjeux ESG sont moyennement gérés
- Impliqués : émetteurs actifs dans la prise en compte des enjeux ESG
- Leaders : émetteurs les plus avancés dans la prise en compte des enjeux ESG

Les émetteurs classés en catégorie « sous surveillance » sont exclus de l'univers investissable.

Les notations ESG des émetteurs s'effectuent sur une fréquence trimestrielle, tandis que les données sous-jacentes sont mises à jour a minima tous les 18 mois (selon la politique de MSCI, le fournisseur de données). Les notations peuvent également être ajustées par l'analyse de controverses ou à la suite d'initiatives d'engagement.

Les actifs faisant l'objet d'une notation ESG ou d'un score ISR représenteront au minimum 90% de l'actif (hors liquidités).

Les politiques d'exclusion

De plus, les exclusions des- sectorielles et normatives appliquées par la Société de Gestion sont :

- Violations des 10 principes du Pacte mondial ;
- Armes controversées
- Charbon
- Tabac
- Pétrole & Gaz

Par ailleurs, dans un objectif de gestion de trésorerie, le Compartiment Maître peut investir dans des OPC monétaires dans une limite de 10% de l'actif net. Ces OPC sont classés Article 8 au sens de la réglementation SFDR.

● ***Dans quelle proportion minimale le produit financier s'engage-t-il à réduire son périmètre d'investissement avant l'application de cette stratégie d'investissement ?***

Le taux minimal d'engagement consiste à exclure de l'univers d'investissement les 20% des émetteurs les moins performants sur les critères ESG par rapport à leurs pairs (catégorie ISR « Sous Surveillance »).

● ***Quelle est la politique mise en œuvre pour évaluer les pratiques de bonne gouvernance des sociétés dans lesquelles le produit financier investit ?***

Plusieurs moyens sont mis en œuvre pour évaluer les pratiques de bonne gouvernance des émetteurs investies :

1. L'analyse des pratiques de gouvernance au sein de l'analyse ESG (pilier G). Pour chaque émetteur, l'analyse ESG intègre une analyse de la gouvernance de l'entreprise, avec des thèmes et des enjeux tels que :
 - Sa structure de gouvernance : Le respect des droits des actionnaires minoritaires - La composition et le fonctionnement des conseils ou comités, La rémunération des dirigeants, Les comptes, l'audit et la fiscalité ;
 - Et son comportement sur le marché : Pratiques commerciales.
2. Le suivi hebdomadaire des controverses ESG : l'analyse ESG prend également en compte la présence de controverses sur les thèmes précités et leur gestion par les émetteurs.
3. La politique d'exclusion de la Société de Gestion liée au Pacte mondial des Nations unies, notamment à son 10ème principe : "Les entreprises sont invitées à agir contre la corruption sous toutes ses formes, y compris l'extorsion de fonds et les pots-de-vin" ¹. Les émetteurs qui font face à des controverses graves et/ou systémiques de manière récurrente ou fréquente sur ce principe et qui n'ont pas mis en place des mesures de remédiation appropriées, sont exclues de l'univers d'investissement.
4. La politique d'engagement applicable au Compartiment Maître consiste à demander aux sociétés des améliorations. Si les améliorations ne sont pas constatées à l'issue de la période considérée comme nécessaire à leur réalisation, une décision de gestion peut être prise, telle que la vente de titres. Pour rappel, les sociétés appartenant à la catégorie « Sous Surveillance » ne peuvent pas être investies par le Compartiment Maître.

Le Compartiment Maître déploie une démarche d'engagement au cas par cas sur décision conjointe avec l'équipe d'analyse ESG et la gestion vis-à-vis :

- Des sociétés en portefeuille dont la catégorie ISR est « Sous Surveillance » suite à une dégradation de catégorie pendant la période de détention du titre ;
- Des sociétés jusqu'ici non notées et se voyant attribuer la catégorie « Sous-Surveillance » lors de leur première notation.

¹ <https://pactemondial.org/decouvrir/dix-principes-pacte-mondial-nations-unies/#lutte-contre-la-corruption>

Cas d'engagement :

Pour ces sociétés avec qui nous engageons, l'équipe d'analyse ESG et l'équipe gestion convertibles :

- Prennent contact avec la société et identifient les questions ESG devant faire l'objet d'un suivi particulier ;
- Procèdent à une analyse approfondie des axes d'amélioration des performances ESG et/ou de la transparence de la société.

A l'issue de la période d'engagement, les analystes ESG ont trois options :

- Soit l'engagement est satisfaisant et permet de recueillir des éléments d'informations probants. En ce cas, la note ESG de l'entreprise est ajustée, via un bonus attribué par l'analyste, afin que les actions de l'entreprise soient reflétées dans la note de manière adéquate.
- Soit l'engagement a lieu mais les réponses apportées ne sont pas satisfaisantes et la note ESG est confirmée.
- Soit l'engagement n'a pas eu lieu dans des conditions satisfaisantes dans un délai de trois mois après la première prise de contact. La période d'engagement peut alors être étendue dans les conditions suivantes :
 - L'entreprise a répondu favorablement à notre demande mais n'a pas été en mesure d'apporter les éléments de réponse attendus qui auraient permis d'ajuster les notes, et ce pour des raisons justifiées (par exemple pendant la période de clôture des comptes).
 - L'entreprise a prévu dans les mois suivants la publication de documents réglementaires tels que rapport annuel, document d'enregistrement universel (DEU), déclaration de performance extra financière (DPEF), Rapport RSE etc.

Dans ce cas, les titres de l'émetteur peuvent rester en portefeuille durant 12 mois maximum dans l'attente de réponse satisfaisante, et ce, à condition que les valeurs en catégorie sous-surveillance ne représentent pas plus de 10% du poids du portefeuille.

A l'issue des engagements, la note ESG devra être confirmée ou modifiée si la démarche d'engagement aboutit à une amélioration des pratiques. Si la classification de l'émetteur dans la catégorie « Sous Surveillance » est confirmée suite à l'actualisation trimestrielle de la note ESG alors, le titre devra être vendu dans le mois suivant.

Cas de non-engagement :

Pour les sociétés avec lesquelles nous n'engageons pas, la période de détention ne peut excéder 4 mois. Le gérant procède à la cession des titres en portefeuille dans le mois qui suit la nouvelle notation ISR (si celle-ci est confirmée en « Sous surveillance ») en fonction de la liquidité du marché et dans l'intérêt des porteurs.

Suivi des engagements :

Le suivi des actions d'engagement est effectué trimestriellement à l'occasion de chaque nouvelle notation lors d'un Comité regroupant l'équipe d'analyse ESG, l'équipe d'analyse crédit et la gestion. A cette occasion, tous les engagements en cours sont revus afin de déterminer conjointement les prochaines actions à mener.

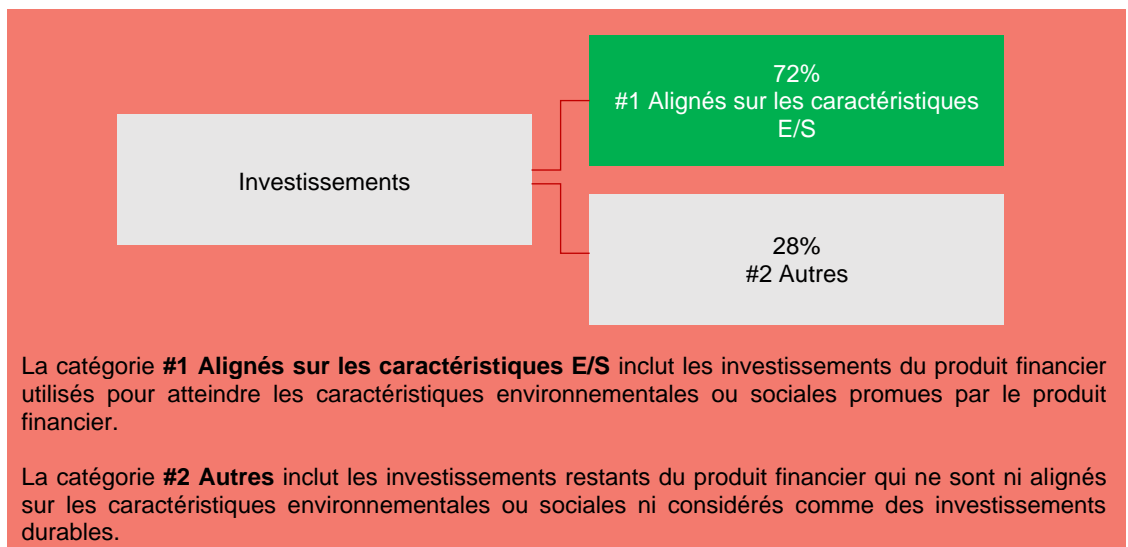


Quelle est l'allocation des actifs prévue pour ce produit financier ?

L'allocation des actifs décrit la part des investissements dans des actifs spécifiques.

Les activités alignées sur la taxinomie sont exprimées en % :

- du chiffre d'affaires pour refléter la proportion des revenus provenant des activités vertes des sociétés dans lesquelles le produit financier investit ;
- les dépenses d'investissement



(CapEx) pour montrer les investissements verts réalisés par les sociétés dans lesquels le produit financier investit, pour une transition vers une économie plus verte par exemple ;
- des dépenses d'exploitation (OpEx) pour refléter les activités opérationnelles vertes des sociétés dans lesquelles le produit financier a investi.

Le Fonds est un fonds nourricier investi à 90% minimum dans le Compartiment Maître et à 10% maximum dans une poche de liquidités. De ce fait, l'allocation des actifs est la suivante :

- La poche **#1 Alignés sur les caractéristiques E/S** représente au moins 72% de son actif net (en effet, les investissements alignés sur les caractéristiques E/S du Compartiment Maître représentent au minimum 80% de son actif net).
- La poche **#2 Autres** représente 28% de l'actif net du Fonds. D'une part, 10% de l'actif net du Fonds est composé de liquidités et des produits dérivés. D'autre part, la poche **#2 Autres** représente 20% de l'actif du Compartiment Maître (soit 18% de l'actif net du Fonds par transparence) et est constituée :
 - De valeurs ou de titres en portefeuille ne disposant pas d'un score ESG et ne pouvant excéder 10% maximum de l'actif du Compartiment Maître (soit 9% de l'actif net du Fonds par transparence), De liquidités et de produits dérivés dans un maximum de 10% des investissements du Compartiment Maître (soit 9% de l'actif net du Fonds par transparence).

● **Comment l'utilisation des produits dérivés atteint-elle les caractéristiques environnementales ou sociales promues par le produit financier ?**

L'utilisation de produits dérivés ne visera pas l'atteinte de caractéristiques E/S. Pour autant, leur utilisation n'aura pas pour conséquence de dénaturer significativement ou durablement les caractéristiques environnementales et/ou sociales promues par la SICAV.

Pour être conforme à la taxinomie de l'UE, les critères applicables au **gaz fossile** comprennent des limitations des émissions et le passage à l'électricité d'origine renouvelable ou à des carburants à faible teneur en carbone d'ici la fin de 2035. En ce qui concerne l'**énergie nucléaire**, les critères comprennent des règles complètes en matière de sûreté nucléaire et gestion des déchets.

Les **activités habilitantes** permettent directement à d'autres activités de contribuer de manière substantielle à la réalisation d'un objectif environnemental.

Les **activités transitoires** sont des activités pour lesquelles il n'existe pas encore de solutions de



● **Dans quelle proportion minimale les investissements durables ayant un objectif environnemental sont-ils alignés sur la taxinomie de l'UE ?**

Le Compartiment Maître ne prend actuellement aucun engagement minimum en matière d'alignement de son activité avec le « Règlement Taxonomie ». En conséquence, le pourcentage minimum d'investissement aligné à la Taxonomie sur lequel s'engage le Compartiment Maître est de 0%.

Le Prospectus sera mis à jour dès qu'il sera possible d'indiquer avec précision dans quelle mesure les investissements du Compartiment Maître seront dans des activités écologiquement durables alignées sur la taxinomie, y compris les proportions d'investissements dans des activités habilitantes et transitoires sélectionnées pour le Compartiment Maître concerné.

● **Le produit financier investit-il dans des activités liées au gaz fossile et/ou à l'énergie nucléaire qui sont conformes à la taxinomie de l'UE² ?**

Oui

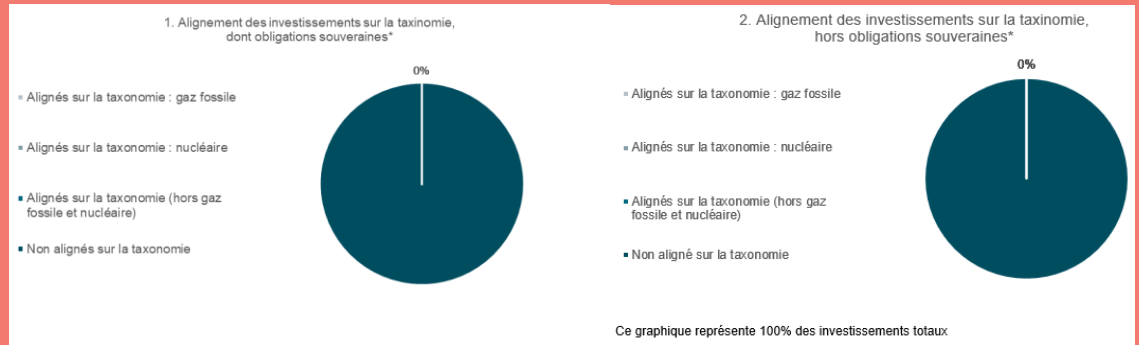
- Dans le gaz fossile
- Dans l'énergie nucléaire

Non

² Les activités liées au gaz fossile et/ou au nucléaire ne seront conformes à la taxinomie de l'UE que si elles contribuent à limiter le changement climatique (« atténuation du changement climatique ») et ne causent de préjudice important à aucun objectif de la taxinomie de l'UE – voir la note explicative dans la marche de gauche.
L'ensemble des critères applicables aux activités économiques dans les secteurs du gaz fossile et de l'énergie nucléaire qui sont conformes à la taxinomie de l'UE sont définis dans le règlement délégué (UE) 2022/1214 de la Commission.

remplacement sobres en carbone et, entre autres, dont les niveaux d'émission de gaz a effet de serre correspondent aux meilleures performances réalisables.

Les deux graphiques ci-dessous font apparaître en vert le pourcentage minimal d'investissements alignés sur la taxinomie de l'UE. Etant donné qu'il n'existe pas de méthodologie appropriée pour déterminer l'alignement des obligations souveraines* sur la taxinomie, le premier graphique montre l'alignement sur la taxinomie par rapport à tous les investissements du produit financier, y compris les obligations souveraines, tandis que le deuxième graphique représente l'alignement sur la taxinomie uniquement par rapport aux investissements du produit financier autres que les obligations souveraines.



*Aux fins de ces graphiques, les « obligations souveraines » comprennent toutes les expositions souveraines.

● **Quelle est la part minimale d'investissements dans des activités transitoires et habitantes ?**

Il n'y a aucune part minimale d'investissements dans les activités transitoires et habitantes.



Quelle est la proportion minimale d'investissements durables ayant un objectif environnemental qui ne sont pas alignés sur la taxinomie de l'UE ?

Non applicable.



Quelle est la proportion minimale d'investissements durables sur le plan social ?

Non applicable.



Quels sont les investissements inclus dans la catégorie « #2 Autres », quelle est leur finalité et des garanties environnementales ou sociales minimales s'appliquent-elles à eux ?

Ces investissements, qui ne sont effectués que dans des situations spécifiques et représentent un maximum de 20% des investissements du Compartiment Maître, consisteront en :

- Des liquidités, des instruments monétaires de court terme et des produits dérivés qui se limitent à des situations spécifiques pour permettre de se couvrir ou de s'exposer ponctuellement aux risques du marché dans une limite totale de 10%,
- Des valeurs ou des titres ne disposant pas d'un score ESG dans une limite de 10%.

Bien que cette catégorie ne dispose pas d'une notation ESG et qu'aucune garantie minimale environnementale et sociale n'ait été mise en place, son utilisation n'aura pas pour conséquence de dénaturer significativement ou durablement les caractéristiques environnementales et/ou sociales promues par le Compartiment Maître.



Un indice spécifique a-t-il été désigné comme indice de référence pour déterminer si ce produit financier est aligné avec les caractéristiques environnementales et/ou sociales qu'il promeut ?

Les indices de référence sont des indices permettant de mesurer si le produit financier atteint les caractéristiques environnementales ou sociales qu'il promet.

Non applicable.



Où puis-je trouver en ligne davantage d'informations spécifiques au produit ?

<https://www.ofi-invest-am.com/produits>