

*OPCVM relevant de la
Directive 2014/91/UE*

UFF OBLIG PERSPECTIVES 2027

Fonds Commun de Placement

Date de publication : 23 novembre 2023

OFI INVEST ASSET MANAGEMENT

Siège social : 22, rue Vernier - 75017 Paris
Société Anonyme à Conseil d'Administration
au capital de 71.957.490 € - RCS Paris B 384 940 342
Société de gestion agréée par l'Autorité des Marchés Financiers sous
le numéro GP 92-12



ofi invest
Asset Management

Objectif

Le présent document contient des informations essentielles sur le produit d'investissement. Il ne s'agit pas d'un document à caractère commercial. Ces Informations vous sont fournies conformément à une obligation légale, afin de vous aider à comprendre en quoi consiste ce produit et quels risques, coûts, gains et pertes potentiels y sont associés, et de vous aider à le comparer à d'autres produits.

Produit

UFF Oblig Perspectives 2027 - Part A • ISIN : FR001400FS23

Cet OPC est géré par Ofi invest Asset Management (Aéma Groupe) - Société Anonyme à Conseil d'Administration - 22 rue Vernier - 75017 Paris
Appelez le 0 805 805 809 pour de plus amples informations ou consultez le site www.uff.net.

L'Autorité des marchés financiers (AMF) est chargée du contrôle d'Ofi invest Asset Management en ce qui concerne ce document d'informations clés.
Ofi invest Asset Management est agréée (sous le n° GP-92-12) et réglementée par l'AMF.

Date de production du document d'informations clés : 23/11/2023

En quoi consiste ce produit ?

Type : Organisme de Placement Collectif en Valeurs Mobilières (OPCVM) de droit français créé sous la forme d'un Fonds Commun de Placement (ci-après le « FCP »).

Durée : La date d'échéance du FCP est le 31 décembre 2027. A l'échéance du FCP, la Société de Gestion pourra faire le choix de fusionner le FCP, de le dissoudre ou de modifier sa stratégie d'investissement, sous réserve de l'agrément de l'AMF.

Objectifs : Le FCP a pour objectif de délivrer, sur la durée de placement recommandée de cinq ans, une performance nette de frais de gestion, de couverture et d'estimation de défaut calculée par la société de gestion, annualisée de 3% soit de la date de création du fonds au 31 décembre 2027, en s'exposant sur les marchés de taux internationaux via des titres, libellés en euro, appartenant à la catégorie « spéculative à haut rendement ». Cet objectif de performance nette annualisée est fondé sur les hypothèses de marché retenues par la société de gestion ; dans le cas où le taux de défaut constaté dans le portefeuille serait supérieur au taux de défaut implicite calculé à partir des prix de marché, l'objectif de gestion pourrait ne pas être atteint.

La stratégie du FCP sera d'acquérir les titres sélectionnés, et de les détenir jusqu'à leur maturité afin d'en percevoir les coupons distribués et leur remboursement final ou anticipé. Les titres acquis en portefeuille auront une échéance d'au plus six mois après le 31 décembre 2027.

Une fois le portefeuille du FCP constitué, le gérant peut être amené à saisir des opportunités sur le marché obligataire primaire ou secondaire en fonction de ses anticipations d'évolution de la qualité des émetteurs. Il procédera aux arbitrages qui visent à améliorer le taux de rendement du portefeuille, ou son profil de risque potentiel en fonction des nouvelles opportunités de marché et sur des émetteurs dont l'analyse fondamentale serait éventuellement remise en cause, sans cependant modifier significativement les caractéristiques de maturité du FCP.

La stratégie de gestion est discrétionnaire quant à l'allocation d'actifs et la sélection des valeurs. A ce titre, le portefeuille du FCP pourra être exposé jusqu'à 100% de l'actif net aux titres de créance et autres titres de créance émis par des émetteurs privés (et accessoirement des émetteurs publics) ayant leur siège social situé dans toutes zones géographiques (y compris des pays émergents ou des pays hors OCDE dans la limite de 10% de l'actif net), libellés en euro, soit environ 350 émetteurs.

Les titres sélectionnés pourront bénéficier d'une notation de qualité spéculative dite « à haut rendement » (High Yield) (notation inférieure à BBB- référence selon l'échelle de notation de Standard & Poor's ou de Fitch ou une notation inférieure à Baa3 sur l'échelle de notation de Moody's, ou jugées équivalentes selon la société de gestion). Le FCP pourra également investir, dans la limite de 10% de l'actif net, dans des titres de créance de notation allant de CCC+ à CCC- selon l'échelle de notation de Standard & Poor's ou une notation de CCC sur l'échelle de notation de Fitch ou de Moody's, ou jugées équivalentes selon la société de gestion.

Le FCP pourra également détenir dans la limite de 10% des titres de créance de qualité « Investment Grade » (notation supérieure à BBB- selon l'échelle de notation de Standard & Poor's ou de Fitch ou une notation supérieure à Baa3 sur l'échelle de notation de Moody's, ou jugées équivalentes selon la société de gestion).

Il est précisé que chaque émetteur sélectionné fait l'objet d'une analyse par la société de gestion, analyse qui peut diverger de celle de l'agence de notation. Pour la détermination de la notation de l'émission, la société de gestion peut se fonder à la fois sur ses propres analyses du risque de crédit et sur les notations des agences de notation, sans s'appuyer mécaniquement ni exclusivement sur ces dernières.

La sensibilité du portefeuille du FCP sera comprise entre 0 et +7.

Lors de sa création et jusqu'à la fin de la période de souscription soit le 28 juin 2024 inclus, le gérant pourra avoir recours à hauteur de 100% de l'actif net à des instruments du marché monétaire. Dans la phase de désinvestissement du FCP, le recours aux instruments du marché monétaire sera autorisé jusqu'à 100% de l'actif net.

Les instruments dérivés et intégrant des dérivés pourront être utilisés à titre d'exposition et/ou de couverture. Le risque global du FCP est calculé selon la méthode du calcul de l'engagement. Le niveau d'exposition consolidé du FCP intégrant l'exposition par l'intermédiaire de titres vifs, de parts ou d'actions d'OPC et d'instruments dérivés est limitée à 200% de l'actif net (levier brut), et à 100% de l'actif net (levier net).

Indice de référence : Du fait de son objectif de gestion et de la stratégie suivie, il ne peut être indiqué d'indicateur de référence pertinent pour ce FCP.

Modalités de souscription-rachat : Les souscriptions seront fermées à compter du 28 juin 2024 à 12h. L'investisseur a la faculté de souscrire ou d'obtenir le remboursement de ses parts, soit en montant, soit en nombre de parts, chaque jour de bourse, auprès du centralisateur CACEIS Bank (12, place des Etats-Unis - CS 40083 - 92549 Montrouge CEDEX - France). L'heure limite de réception des ordres qui sont traités à cours inconnu sur la base de la prochaine valeur liquidative est fixée à 12h, le jour ouvré précédant le jour de calcul de la valeur liquidative. Pour les souscriptions ou les rachats qui passent par l'intermédiaire d'un autre établissement, un délai supplémentaire pour acheminer ces ordres est nécessaire pour le traitement des instructions.

La valeur liquidative est calculée chaque jour de bourse à Paris à l'exception des jours fériés légaux.

Un mécanisme de Swing Pricing sera mis en place par la société de gestion dans le cadre de sa valorisation. Pour plus d'information sur ces mécanismes, veuillez-vous reporter au prospectus.

Cette part capitalise intégralement ses sommes distribuables.

Investisseurs de détail visés : Cette part est tous souscripteurs, elle est plus particulièrement destinée à servir de support à des contrats d'assurance commercialisés par l'Union Financière de France Banque (UFF). Il est conseillé aux investisseurs potentiels d'avoir un horizon de placement de 5 ans minimum. Le capital n'est pas garanti pour les investisseurs et ces derniers doivent être capables d'assumer des pertes égales au montant de leur investissement dans le FCP. Les parts du FCP ne peuvent être souscrites par des U.S. Persons (cf. rubrique "Souscripteurs concernés et profil de l'investisseur type" du prospectus).

Recommandation : la durée de placement recommandée est de 5 ans. Ce FCP pourrait ne pas convenir aux investisseurs qui prévoient de retirer leur apport dans les 5 ans.

Dépositaire : CACEIS Bank

Les documents d'information (prospectus, rapport annuel, document semestriel) ainsi que les informations relatives aux autres catégories de parts sont disponibles gratuitement en langue française à l'adresse ci-dessous. Ils peuvent également être adressés par courrier dans un délai d'une semaine sur simple demande écrite de l'investisseur auprès de :

Union Financière de France Banque
UFF Contact
32, avenue d'Iéna - 75783 Paris Cedex 16 - France

La valeur d'actif net du FCP est disponible sur le site de l'AMF (www.amf-france.org) ainsi que sur le site internet de la Société de Gestion (www.ofi-invest-am.com).

Quels sont les risques et qu'est-ce que cela pourrait me rapporter ?

Indicateur Synthétique de Risque :



⚠ L'indicateur de risque part de l'hypothèse que vous conservez le produit pour la durée de détention recommandée de 5 ans. Le risque réel peut être différent si vous optez pour une sortie avant la durée de détention recommandée, et vous pourriez obtenir moins en retour. L'indicateur synthétique de risque permet d'apprécier le niveau de risque du produit par rapport à d'autres produits. Il indique la probabilité que ce produit enregistre des pertes en cas de mouvements sur les marchés ou d'une impossibilité de notre part de vous payer.

Nous avons classé ce produit dans la classe de risque 3 sur 7, qui est classe de risque entre

Scenarios de performance

Les chiffres indiqués comprennent tous les coûts du produit lui-même, mais pas nécessairement tous les frais dus à votre conseiller ou distributeur. Ces chiffres ne tiennent pas compte de votre situation fiscale personnelle, qui peut également influencer sur les montants que vous recevrez.

Ce que vous obtiendrez de ce produit dépend des performances futures du marché. L'évolution future du marché est aléatoire et ne peut être prédite avec précision.

Les scénarios défavorable, intermédiaire et favorable présentés représentent des exemples utilisant les meilleures et pires performances, ainsi que la performance moyenne du produit à horizon un an et sur la durée d'investissement recommandée. Ils sont calculés à partir d'un historique de longueur minimum de dix ans. En cas d'historique insuffisant, celui-ci est complété sur la base d'hypothèses retenues par la société de gestion. Les marchés pourraient évoluer très différemment à l'avenir. Le scénario de tensions montre ce que vous pourriez obtenir dans des situations de marché extrêmes.

Exemple d'investissement : 10.000 €		Si vous sortez après 1 an	Si vous sortez après 5 ans (période de détention recommandée)
Minimum	Il n'existe aucun rendement minimal garanti. Vous pourriez perdre tout ou une partie de votre investissement		
Tensions	Ce que vous pourriez obtenir après déduction des coûts	5 070 €	5 250 €
	Rendement annuel moyen	-49,30 %	-12,10 %
Défavorable	Ce que vous pourriez obtenir après déduction des coûts	8 360 €	5 680 €
	Rendement annuel moyen	-16,40 %	-10,70 %
Intermédiaire	Ce que vous pourriez obtenir après déduction des coûts	10 320 €	11 480 €
	Rendement annuel moyen	3,20 %	2,80 %
Favorable	Ce que vous pourriez obtenir après déduction des coûts	12 050 €	13 070 €
	Rendement annuel moyen	20,50 %	5,50 %

Les scénarios se sont réalisés pour un investissement (par rapport à un indice de marché jugé pertinent dont le détail figure sur le site internet de la Société de Gestion) effectué :

- entre novembre 2021 et novembre 2022 pour le scénario défavorable ;
- entre août 2016 et août 2021 pour le scénario intermédiaire ; et
- entre novembre 2012 et novembre 2017 pour le scénario favorable.

Que se passe-t-il si la SGP n'est pas en mesure d'effectuer les versements ?

Le FCP est une copropriété d'instruments financiers et de dépôts distincte de la Société de Gestion. En cas de défaillance de cette dernière, les actifs du FCP conservés par le dépositaire ne seront pas affectés. En cas de défaillance du dépositaire, le risque de perte financière du FCP est atténué en raison de la ségrégation légale des actifs du dépositaire de ceux du FCP.

Que va me coûter cet investissement ?

Il se peut que la personne qui vous vend ce produit ou qui fournit des conseils à son sujet vous demande de payer des coûts supplémentaires. Si c'est le cas, cette personne devra vous informer au sujet de ces coûts et vous montrera l'incidence de l'ensemble de ces coûts sur votre investissement.

Les tableaux présentent les montants prélevés sur votre investissement afin de couvrir les différents types de coûts. Ces montants dépendent du montant que vous investissez, du temps pendant lequel vous détenez le produit. Les montants indiqués ici sont des illustrations basées sur un exemple de montant d'investissement et différentes périodes d'investissement possibles. Nous avons supposé :

- 10.000 € sont investis ;
- qu'au cours de la première année vous récupéreriez le montant que vous avez investi (rendement annuel de 0%) ;
- que pour les autres périodes de détention, le produit évolue de la manière indiquée dans le scénario intermédiaire.

basse et moyenne autrement dit, les pertes potentielles liées aux futurs résultats du produit se situent à un niveau entre faible et moyen, et si la situation venait à se détériorer sur les marchés, il est peu probable que notre capacité à vous payer en soit affectée.

Ce produit ne prévoyant pas de protection contre les aléas de marché, vous pourriez perdre tout ou partie de votre investissement.

Les autres risques matériellement pertinents mais non repris dans l'Indicateur Synthétique de Risque sont :

- Risque de crédit : l'émetteur d'un titre de créance détenu par le FCP n'est plus en mesure de payer les coupons ou de rembourser le capital.
- Risque de liquidité : l'impossibilité pour un marché financier d'absorber les volumes de transactions peut avoir un impact significatif sur le prix des actifs.
- Risque de contrepartie : l'investisseur est exposé à la défaillance d'une contrepartie ou à son incapacité à faire face à ses obligations contractuelles dans le cadre d'une opération de gré à gré.

Coûts au fil du temps (pour un investissement de 10.000 €)

	Si vous sortez après 1 an	Si vous sortez après 5 ans
Coûts totaux	193 €	1 114 €
Incidence des coûts annuels (*)	1,92 %	1,92 % chaque année

(*) Elle montre dans quelle mesure les coûts réduisent annuellement votre rendement au cours de la période de détention. Par exemple, elle montre que si vous sortez à la fin de la période de détention recommandée, il est prévu que votre rendement moyen par an soit de 4,72 % avant déduction des coûts et de 2,80 % après cette déduction.

Composition des coûts

Coûts ponctuels à l'entrée ou à la sortie	L'indice des coûts annuels si vous sortez après 1 an	
Coûts d'entrée	Aucun coût d'entrée n'existe pour ce produit. Il s'agit du montant maximal. Dans certains cas, vous pourriez payer moins.	
Coûts de sortie	Aucun coût de sortie n'existe pour ce produit. Il s'agit du montant maximal. Dans certains cas, vous pourriez payer moins.	
Coûts récurrents prélevés chaque année		
Frais de gestion et autres frais administratifs et d'exploitation	1,45 %. Il s'agit d'une estimation, le FCP ayant moins d'un exercice d'existence, les frais indiqués correspondent au taux des frais de gestion et autres frais administratifs et d'exploitation, pouvant être prélevés sur un exercice. Ce chiffre peut varier d'un exercice à l'autre.	145 €
Coûts de transaction	0,42 % de la valeur de votre investissement par an. Il s'agit d'une estimation des coûts encourus lorsque nous achetons et vendons les investissements sous-jacents au produit. Le montant réel varie en fonction de la quantité que nous achetons et vendons.	42 €
Coûts accessoires prélevés sous certaines conditions		
Commissions liées aux résultats	Aucune commission liée aux résultats n'existe pour ce produit.	

Combien de temps dois-je conserver l'OPC et puis-je retirer de l'argent de façon anticipée ?

Période de détention recommandée : 5 ans

Vous pouvez à tout moment procéder au rachat de votre investissement. Toutefois la durée de placement recommandée ci-contre a pour objet de minimiser votre risque de perte en capital en cas de rachat avant cette période même si celle-ci ne constitue pas une garantie.

Comment puis-je formuler une réclamation ?

Pour toute réclamation relative au FCP, le souscripteur peut consulter son conseiller ou contacter Ofi Invest Asset Management :

- soit par voie postale : Ofi Invest Asset Management - 22 rue Vernier - 75017 Paris - France
- soit directement à l'adresse suivante : service.client@ofi-invest.com ou sur le site internet : www.ofi-invest-am.com

En cas de désaccord sur la réponse apportée, il est également possible de saisir le Médiateur de l'AMF via le lien suivant : www.amf-france.org (rubrique médiation) ou écrire à l'adresse suivante : Médiateur de l'AMF, Autorité des Marchés Financiers, 17 place de la Bourse, 75082 Paris Cedex 02.

Autres informations pertinentes

Lorsque ce produit est utilisé comme support en unité de compte d'un contrat d'assurance sur la vie ou de capitalisation, les informations complémentaires sur ce contrat, telles que les coûts du contrat, qui ne sont pas compris dans les coûts indiqués dans le présent document, le contact en cas de réclamation et ce qui se passe en cas de défaillance de l'entreprise d'assurance sont présentées dans le document d'informations clés de ce contrat obligatoirement remis par votre assureur ou courtier ou tout autre intermédiaire d'assurance conformément à son obligation légale.

Catégorisation SFDR : Article 8

Le FCP fait la promotion de caractéristiques environnementales et/ou sociales et de gouvernance au sens de l'article 8 du Règlement (UE) 2019/2088 sur la publication d'informations en matière de durabilité dans le secteur des services financiers (« Règlement SFDR »). Pour plus d'informations relatives à la finance durable, nous vous invitons à consulter le site internet à l'adresse suivante : <https://www.ofi-invest-am.com/fr/fr/institutionnel-et-entreprise/politiques-et-documents>.

Les critères environnementaux, sociaux et de gouvernance (ESG) contribuent à la prise de décision du gérant, sans pour autant être un facteur déterminant de cette prise de décision.

Les informations sur les performances passées du FCP présentées sur 5 ans ainsi que les calculs des scénarios de performance passées sont disponibles à l'adresse suivante : <https://www.uff.net/nous-connaître/loffre-uff/nos-solutions-dinvestissement>.

La Politique de rémunération et éventuelles actualisations sont disponibles sur le site internet www.ofi-invest-am.com et un exemplaire sur papier pourra être mis à disposition gratuitement ou sur simple demande écrite à l'adresse ci-dessus.

La responsabilité d'Ofi Invest Asset Management ne peut être engagée que sur la base de déclarations contenues dans le présent document qui seraient trompeuses, inexactes ou non cohérentes avec les parties correspondantes du prospectus du FCP.

Objectif

Le présent document contient des informations essentielles sur le produit d'investissement. Il ne s'agit pas d'un document à caractère commercial. Ces Informations vous sont fournies conformément à une obligation légale, afin de vous aider à comprendre en quoi consiste ce produit et quels risques, coûts, gains et pertes potentiels y sont associés, et de vous aider à le comparer à d'autres produits.

Produit

UFF Oblig Perspectives 2027 - Part D • ISIN : FR001400FS31

Cet OPC est géré par Ofi invest Asset Management (Aéma Groupe) - Société Anonyme à Conseil d'Administration - 22 rue Vernier - 75017 Paris
Appelez le 0 805 805 809 pour de plus amples informations ou consultez le site www.uff.net.

L'Autorité des marchés financiers (AMF) est chargée du contrôle d'Ofi invest Asset Management en ce qui concerne ce document d'informations clés.
Ofi invest Asset Management est agréée (sous le n° GP-92-12) et réglementée par l'AMF.

Date de production du document d'informations clés : 23/11/2023

En quoi consiste ce produit ?

Type : Organisme de Placement Collectif en Valeurs Mobilières (OPCVM) de droit français créé sous la forme d'un Fonds Commun de Placement (ci-après le « FCP »).

Durée : La date d'échéance du FCP est le 31 décembre 2027. A l'échéance du FCP, la Société de Gestion pourra faire le choix de fusionner le FCP, de le dissoudre ou de modifier sa stratégie d'investissement, sous réserve de l'agrément de l'AMF.

Objectifs : Le FCP a pour objectif de délivrer, sur la durée de placement recommandée de cinq ans, une performance nette de frais de gestion, de couverture et d'estimation de défaut calculée par la société de gestion, annualisée de 3% soit de la date de création du fonds au 31 décembre 2027, en s'exposant sur les marchés de taux internationaux via des titres, libellés en euro, appartenant à la catégorie « spéculative à haut rendement ». Cet objectif de performance nette annualisée est fondé sur les hypothèses de marché retenues par la société de gestion ; dans le cas où le taux de défaut constaté dans le portefeuille serait supérieur au taux de défaut implicite calculé à partir des prix de marché, l'objectif de gestion pourrait ne pas être atteint.

La stratégie du FCP sera d'acquérir les titres sélectionnés, et de les détenir jusqu'à leur maturité afin d'en percevoir les coupons distribués et leur remboursement final ou anticipé. Les titres acquis en portefeuille auront une échéance d'au plus six mois après le 31 décembre 2027.

Une fois le portefeuille du FCP constitué, le gérant peut être amené à saisir des opportunités sur le marché obligataire primaire ou secondaire en fonction de ses anticipations d'évolution de la qualité des émetteurs. Il procédera aux arbitrages qui visent à améliorer le taux de rendement du portefeuille, ou son profil de risque potentiel en fonction des nouvelles opportunités de marché et sur des émetteurs dont l'analyse fondamentale serait éventuellement remise en cause, sans cependant modifier significativement les caractéristiques de maturité du FCP.

La stratégie de gestion est discrétionnaire quant à l'allocation d'actifs et la sélection des valeurs. A ce titre, le portefeuille du FCP pourra être exposé jusqu'à 100% de l'actif net aux titres de créance et autres titres de créance émis par des émetteurs privés (et accessoirement des émetteurs publics) ayant leur siège social situé dans toutes zones géographiques (y compris des pays émergents ou des pays hors OCDE dans la limite de 10% de l'actif net), libellés en euro, soit environ 350 émetteurs.

Les titres sélectionnés pourront bénéficier d'une notation de qualité spéculative dite « à haut rendement » (High Yield) (notation inférieure à BBB- référence selon l'échelle de notation de Standard & Poor's ou de Fitch ou une notation inférieure à Baa3 sur l'échelle de notation de Moody's, ou jugées équivalentes selon la société de gestion). Le FCP pourra également investir, dans la limite de 10% de l'actif net, dans des titres de créance de notation allant de CCC+ à CCC- selon l'échelle de notation de Standard & Poor's ou une notation de CCC sur l'échelle de notation de Fitch ou de Moody's, ou jugées équivalentes selon la société de gestion.

Le FCP pourra également détenir dans la limite de 10% des titres de créance de qualité « Investment Grade » (notation supérieure à BBB- selon l'échelle de notation de Standard & Poor's ou de Fitch ou une notation supérieure à Baa3 sur l'échelle de notation de Moody's, ou jugées équivalentes selon la société de gestion).

Il est précisé que chaque émetteur sélectionné fait l'objet d'une analyse par la société de gestion, analyse qui peut diverger de celle de l'agence de notation. Pour la détermination de la notation de l'émission, la société de gestion peut se fonder à la fois sur ses propres analyses du risque de crédit et sur les notations des agences de notation, sans s'appuyer mécaniquement ni exclusivement sur ces dernières.

La sensibilité du portefeuille du FCP sera comprise entre 0 et +7.

Lors de sa création et jusqu'à la fin de la période de souscription soit le 28 juin 2024 inclus, le gérant pourra avoir recours à hauteur de 100% de l'actif net à des instruments du marché monétaire. Dans la phase de désinvestissement du FCP, le recours aux instruments du marché monétaire sera autorisé jusqu'à 100% de l'actif net.

Les instruments dérivés et intégrant des dérivés pourront être utilisés à titre d'exposition et/ou de couverture. Le risque global du FCP est calculé selon la méthode du calcul de l'engagement. Le niveau d'exposition consolidé du FCP intégrant l'exposition par l'intermédiaire de titres vifs, de parts ou d'actions d'OPC et d'instruments dérivés est limitée à 200% de l'actif net (levier brut), et à 100% de l'actif net (levier net).

Indice de référence : Du fait de son objectif de gestion et de la stratégie suivie, il ne peut être indiqué d'indicateur de référence pertinent pour ce FCP.

Modalités de souscription-rachat : Les souscriptions seront fermées à compter du 28 juin 2024 à 12h. L'investisseur a la faculté de souscrire ou d'obtenir le remboursement de ses parts, soit en montant, soit en nombre de parts, chaque jour de bourse, auprès du centralisateur CACEIS Bank (12, place des Etats-Unis - CS 40083 - 92549 Montrouge CEDEX - France). L'heure limite de réception des ordres qui sont traités à cours inconnu sur la base de la prochaine valeur liquidative est fixée à 12h, le jour ouvré précédant le jour de calcul de la valeur liquidative. Pour les souscriptions ou les rachats qui passent par l'intermédiaire d'un autre établissement, un délai supplémentaire pour acheminer ces ordres est nécessaire pour le traitement des instructions.

La valeur liquidative est calculée chaque jour de bourse à Paris à l'exception des jours fériés légaux.

Un mécanisme de Swing Pricing sera mis en place par la société de gestion dans le cadre de sa valorisation. Pour plus d'information sur ces mécanismes, veuillez-vous reporter au prospectus.

Cette part capitalise intégralement ses sommes distribuables.

Investisseurs de détail visés : Cette part est tous souscripteurs, elle est plus particulièrement destinée à servir de support à des contrats d'assurance commercialisés par l'Union Financière de France Banque (UFF). Il est conseillé aux investisseurs potentiels d'avoir un horizon de placement de 5 ans minimum. Le capital n'est pas garanti pour les investisseurs et ces derniers doivent être capables d'assumer des pertes égales au montant de leur investissement dans le FCP. Les parts du FCP ne peuvent être souscrites par des U.S. Persons (cf. rubrique "Souscripteurs concernés et profil de l'investisseur type" du prospectus).

Recommandation : la durée de placement recommandée est de 5 ans. Ce FCP pourrait ne pas convenir aux investisseurs qui prévoient de retirer leur apport dans les 5 ans.

Dépositaire : CACEIS Bank

Les documents d'information (prospectus, rapport annuel, document semestriel) ainsi que les informations relatives aux autres catégories de parts sont disponibles gratuitement en langue française à l'adresse ci-dessous. Ils peuvent également être adressés par courrier dans un délai d'une semaine sur simple demande écrite de l'investisseur auprès de :

Union Financière de France Banque
UFF Contact
32, avenue d'Iéna - 75783 Paris Cedex 16 - France

La valeur d'actif net du FCP est disponible sur le site de l'AMF (www.amf-france.org) ainsi que sur le site internet de la Société de Gestion (www.ofi-invest-am.com).

Quels sont les risques et qu'est-ce que cela pourrait me rapporter ?

Indicateur Synthétique de Risque :



⚠ L'indicateur de risque part de l'hypothèse que vous conservez le produit pour la durée de détention recommandée de 5 ans. Le risque réel peut être différent si vous optez pour une sortie avant la durée de détention recommandée, et vous pourriez obtenir moins en retour. L'indicateur synthétique de risque permet d'apprécier le niveau de risque du produit par rapport à d'autres produits. Il indique la probabilité que ce produit enregistre des pertes en cas de mouvements sur les marchés ou d'une impossibilité de notre part de vous payer.

Nous avons classé ce produit dans la classe de risque 3 sur 7, qui est classe de risque entre

Scenarios de performance

Les chiffres indiqués comprennent tous les coûts du produit lui-même, mais pas nécessairement tous les frais dus à votre conseiller ou distributeur. Ces chiffres ne tiennent pas compte de votre situation fiscale personnelle, qui peut également influencer sur les montants que vous recevrez.

Ce que vous obtiendrez de ce produit dépend des performances futures du marché. L'évolution future du marché est aléatoire et ne peut être prédite avec précision.

Les scénarios défavorable, intermédiaire et favorable présentés représentent des exemples utilisant les meilleures et pires performances, ainsi que la performance moyenne du produit à horizon un an et sur la durée d'investissement recommandée. Ils sont calculés à partir d'un historique de longueur minimum de dix ans. En cas d'historique insuffisant, celui-ci est complété sur la base d'hypothèses retenues par la société de gestion. Les marchés pourraient évoluer très différemment à l'avenir. Le scénario de tensions montre ce que vous pourriez obtenir dans des situations de marché extrêmes.

Exemple d'investissement : 10.000 €		Si vous sortez après 1 an	Si vous sortez après 5 ans (période de détention recommandée)
Minimum	Il n'existe aucun rendement minimal garanti. Vous pourriez perdre tout ou une partie de votre investissement		
Tensions	Ce que vous pourriez obtenir après déduction des coûts	5 070 €	5 250 €
	Rendement annuel moyen	-49,30 %	-12,10 %
Défavorable	Ce que vous pourriez obtenir après déduction des coûts	8 360 €	5 680 €
	Rendement annuel moyen	-16,40 %	-10,70 %
Intermédiaire	Ce que vous pourriez obtenir après déduction des coûts	10 320 €	11 480 €
	Rendement annuel moyen	3,20 %	2,80 %
Favorable	Ce que vous pourriez obtenir après déduction des coûts	12 050 €	13 070 €
	Rendement annuel moyen	20,50 %	5,50 %

Les scénarios se sont réalisés pour un investissement (par rapport à un indice de marché jugé pertinent dont le détail figure sur le site internet de la Société de Gestion) effectué :

- entre novembre 2021 et novembre 2022 pour le scénario défavorable ;
- entre août 2016 et août 2021 pour le scénario intermédiaire ; et
- entre novembre 2012 et novembre 2017 pour le scénario favorable.

Que se passe-t-il si la SGP n'est pas en mesure d'effectuer les versements ?

Le FCP est une copropriété d'instruments financiers et de dépôts distincte de la Société de Gestion. En cas de défaillance de cette dernière, les actifs du FCP conservés par le dépositaire ne seront pas affectés. En cas de défaillance du dépositaire, le risque de perte financière du FCP est atténué en raison de la ségrégation légale des actifs du dépositaire de ceux du FCP.

Que va me coûter cet investissement ?

Il se peut que la personne qui vous vend ce produit ou qui fournit des conseils à son sujet vous demande de payer des coûts supplémentaires. Si c'est le cas, cette personne devra vous informer au sujet de ces coûts et vous montrera l'incidence de l'ensemble de ces coûts sur votre investissement.

Les tableaux présentent les montants prélevés sur votre investissement afin de couvrir les différents types de coûts. Ces montants dépendent du montant que vous investissez, du temps pendant lequel vous détenez le produit. Les montants indiqués ici sont des illustrations basées sur un exemple de montant d'investissement et différentes périodes d'investissement possibles. Nous avons supposé :

- 10.000 € sont investis ;
- qu'au cours de la première année vous récupéreriez le montant que vous avez investi (rendement annuel de 0%) ;
- que pour les autres périodes de détention, le produit évolue de la manière indiquée dans le scénario intermédiaire.

basse et moyenne autrement dit, les pertes potentielles liées aux futurs résultats du produit se situent à un niveau entre faible et moyen, et si la situation venait à se détériorer sur les marchés, il est peu probable que notre capacité à vous payer en soit affectée.

Ce produit ne prévoyant pas de protection contre les aléas de marché, vous pourriez perdre tout ou partie de votre investissement.

Les autres risques matériellement pertinents mais non repris dans l'Indicateur Synthétique de Risque sont :

- Risque de crédit : l'émetteur d'un titre de créance détenu par le FCP n'est plus en mesure de payer les coupons ou de rembourser le capital.
- Risque de liquidité : l'impossibilité pour un marché financier d'absorber les volumes de transactions peut avoir un impact significatif sur le prix des actifs.
- Risque de contrepartie : l'investisseur est exposé à la défaillance d'une contrepartie ou à son incapacité à faire face à ses obligations contractuelles dans le cadre d'une opération de gré à gré.

Coûts au fil du temps (pour un investissement de 10.000 €)

	Si vous sortez après 1 an	Si vous sortez après 5 ans
Coûts totaux	193 €	1 114 €
Incidence des coûts annuels (*)	1,92 %	1,92 % chaque année

(*) Elle montre dans quelle mesure les coûts réduisent annuellement votre rendement au cours de la période de détention. Par exemple, elle montre que si vous sortez à la fin de la période de détention recommandée, il est prévu que votre rendement moyen par an soit de 4,72 % avant déduction des coûts et de 2,80 % après cette déduction.

Composition des coûts

Coûts ponctuels à l'entrée ou à la sortie	L'indice des coûts annuels si vous sortez après 1 an	
Coûts d'entrée	Aucun coût d'entrée n'existe pour ce produit. Il s'agit du montant maximal. Dans certains cas, vous pourriez payer moins.	
Coûts de sortie	Aucun coût de sortie n'existe pour ce produit. Il s'agit du montant maximal. Dans certains cas, vous pourriez payer moins.	
Coûts récurrents prélevés chaque année		
Frais de gestion et autres frais administratifs et d'exploitation	1,45 %. Il s'agit d'une estimation, le FCP ayant moins d'un exercice d'existence, les frais indiqués correspondent au taux des frais de gestion et autres frais administratifs et d'exploitation, pouvant être prélevés sur un exercice. Ce chiffre peut varier d'un exercice à l'autre.	145 €
Coûts de transaction	0,42 % de la valeur de votre investissement par an. Il s'agit d'une estimation des coûts encourus lorsque nous achetons et vendons les investissements sous-jacents au produit. Le montant réel varie en fonction de la quantité que nous achetons et vendons.	42 €
Coûts accessoires prélevés sous certaines conditions		
Commissions liées aux résultats	Aucune commission liée aux résultats n'existe pour ce produit.	

Combien de temps dois-je conserver l'OPC et puis-je retirer de l'argent de façon anticipée ?

Période de détention recommandée : 5 ans

Vous pouvez à tout moment procéder au rachat de votre investissement. Toutefois la durée de placement recommandée ci-contre a pour objet de minimiser votre risque de perte en capital en cas de rachat avant cette période même si celle-ci ne constitue pas une garantie.

Comment puis-je formuler une réclamation ?

Pour toute réclamation relative au FCP, le souscripteur peut consulter son conseiller ou contacter Ofi Invest Asset Management :

- soit par voie postale : Ofi Invest Asset Management - 22 rue Vernier - 75017 Paris - France
- soit directement à l'adresse suivante : service.client@ofi-invest.com ou sur le site internet : www.ofi-invest-am.com

En cas de désaccord sur la réponse apportée, il est également possible de saisir le Médiateur de l'AMF via le lien suivant : www.amf-france.org (rubrique médiation) ou écrire à l'adresse suivante : Médiateur de l'AMF, Autorité des Marchés Financiers, 17 place de la Bourse, 75082 Paris Cedex 02.

Autres informations pertinentes

Lorsque ce produit est utilisé comme support en unité de compte d'un contrat d'assurance sur la vie ou de capitalisation, les informations complémentaires sur ce contrat, telles que les coûts du contrat, qui ne sont pas compris dans les coûts indiqués dans le présent document, le contact en cas de réclamation et ce qui se passe en cas de défaillance de l'entreprise d'assurance sont présentées dans le document d'informations clés de ce contrat obligatoirement remis par votre assureur ou courtier ou tout autre intermédiaire d'assurance conformément à son obligation légale.

Catégorisation SFDR : Article 8

Le FCP fait la promotion de caractéristiques environnementales et/ou sociales et de gouvernance au sens de l'article 8 du Règlement (UE) 2019/2088 sur la publication d'informations en matière de durabilité dans le secteur des services financiers (« Règlement SFDR »). Pour plus d'informations relatives à la finance durable, nous vous invitons à consulter le site internet à l'adresse suivante : <https://www.ofi-invest-am.com/fr/fr/institutionnel-et-entreprise/politiques-et-documents>.

Les critères environnementaux, sociaux et de gouvernance (ESG) contribuent à la prise de décision du gérant, sans pour autant être un facteur déterminant de cette prise de décision.

Les informations sur les performances passées du FCP présentées sur 5 ans ainsi que les calculs des scénarios de performance passées sont disponibles à l'adresse suivante : <https://www.uff.net/nous-connaître/offre-uff/nos-solutions-dinvestissement>.

La Politique de rémunération et éventuelles actualisations sont disponibles sur le site internet www.ofi-invest-am.com et un exemplaire sur papier pourra être mis à disposition gratuitement ou sur simple demande écrite à l'adresse ci-dessus.

La responsabilité d'Ofi Invest Asset Management ne peut être engagée que sur la base de déclarations contenues dans le présent document qui seraient trompeuses, inexactes ou non cohérentes avec les parties correspondantes du prospectus du FCP.

UFF Oblig Perspectives 2027

OPCVM relevant de la
Directive 2014/91/UE

I - CARACTERISTIQUES GENERALES

Forme de l'OPCVM :

- **Dénomination**
UFF Oblig Perspectives 2027
- **Forme juridique et État membre dans lequel l'OPCVM a été constitué**
Organisme de Placement Collectif en Valeurs Mobilières (OPCVM) de droit français, créé sous la forme d'un Fonds Commun de Placement (ci-après le « FCP » ou le « Fonds »).
- **Date de création et durée d'existence prévue**
Ce FCP a été agréé par l'Autorité des Marchés Financiers (« AMF ») le 14 avril 2023. Il a été créé le 15 mai 2023 pour une durée de 99 ans.
- **Synthèse de l'offre de gestion**

Code ISIN	Affectation des sommes distribuables		Devise de libellé	Montant initial de la part	Souscripteurs concernés	Montant minimum pour la première souscription	Montant minimum pour les souscriptions ultérieures
	Résultat net	Plus-values nettes réalisées					
Part A - FR001400FS23	Capitalisation	Capitalisation	Euro	100 euros	Tous souscripteurs, plus particulièrement destiné à servir de support à des contrats d'assurance commercialisés par l'Union Financière de France Banque	Une part	Une part
Part D - FR001400FS31	Distribution	Distribution	Euro	100 euros	Tous souscripteurs, plus particulièrement destiné à servir de support à des contrats d'assurance commercialisés par l'Union Financière de France Banque	Une part	Une part

- **Indication du lieu où l'on peut se procurer le dernier rapport annuel et le dernier état périodique**
Les derniers documents annuels, la composition des actifs ainsi que des explications supplémentaires sont adressés dans un délai de huit jours ouvrés sur simple demande écrite du porteur auprès de :

Union Financière de France Banque
UFF Contact
32, avenue d'Iéna - 75783 Paris Cedex 16 - France
Téléphone : 0 805 805 809 (service et appel gratuits)

Toute demande ou recherche d'information peut également être faite à l'aide du site internet : www.uff.net.

II - ACTEURS

Société de gestion
Ofi Invest Asset Management



Société de gestion agréée par l'AMF le 15 juillet 1992
Société Anonyme à Conseil d'Administration
Siège social : 22 rue Vernier - 75017 Paris - France

Dépositaire

CACEIS Bank
Société anonyme
Établissement de crédit agréé par l'ACPR
Siège social : 89-91, rue Gabriel Péri 92120 Montrouge - France
Adresse postale : 12, place des Etats-Unis - CS 40083 - 92549 Montrouge CEDEX - France

Les fonctions du dépositaire recouvrent les missions de garde des actifs, de contrôle de la régularité des décisions de la société de gestion et de suivi des flux de liquidités des OPC telles que définies par la Réglementation applicable.

Le dépositaire est indépendant de la société de gestion.

La description des éventuelles fonctions de garde déléguées, la liste des délégataires et sous délégataires et l'information relative aux conflits d'intérêts susceptibles de résulter de ces délégations sont disponibles sur le site internet du dépositaire : www.caceis.com.

Des informations actualisées sont mises à disposition des investisseurs sur demande.

Conservateur

CACEIS Bank
Société anonyme
Établissement de crédit agréé par l'ACPR
Siège social : 89-91, rue Gabriel Péri 92120 Montrouge - France
Adresse postale : 12, place des Etats-Unis - CS 40083 - 92549 Montrouge CEDEX - France
Nationalité : France

Etablissement en charge de la centralisation des ordres de souscription et rachat par délégation de la société de gestion

CACEIS Bank
Société anonyme
Établissement de crédit agréé par l'ACPR
Siège social : 89-91, rue Gabriel Péri 92120 Montrouge - France
Adresse postale : 12, place des Etats-Unis - CS 40083 - 92549 Montrouge CEDEX - France
Nationalité : France

Etablissement en charge de la tenue des registres de parts

CACEIS Bank
Société anonyme
Établissement de crédit agréé par l'ACPR
Siège social : 89-91, rue Gabriel Péri 92120 Montrouge - France
Adresse postale : 12, place des Etats-Unis - CS 40083 - 92549 Montrouge CEDEX - France
Nationalité : France

Commissaire aux comptes

Cabinet PricewaterhouseCoopers Audit
Représentant : Madame Raphaëlle Alezra Cabessa
Siège social : 63, rue de Villiers - 92208 Neuilly-sur-Seine - France

Commercialisateur

Union Financière de France Banque
Société anonyme
Banque agréée par la Banque de France le 5 octobre 1987
Siège social : 32, avenue d'Iéna 75116 Paris - France
Adresse postale : 32, avenue d'Iéna 75783 Paris Cedex 16 - France

Délégataires

Gestionnaire comptable

CACEIS Fund Administration
Société Anonyme à Conseil d'Administration
Siège social : 89-91, rue Gabriel Péri 92120 Montrouge - France
Adresse postale : 12, place des Etats-Unis - CS 40083 - 92549 Montrouge CEDEX - France

Conseillers

Néant



III - MODALITES DE FONCTIONNEMENT ET DE GESTION

III - 1 Caractéristiques générales

➤ **Caractéristiques des parts**

Chaque porteur de parts dispose d'un droit de copropriété sur les actifs du FCP proportionnel au nombre de parts possédées.

La tenue du passif est assurée par CACEIS Bank. Les parts sont admises en Euroclear France.

Aucun droit de vote n'est attaché à la détention de parts du FCP, les décisions concernant le fonctionnement du fonds étant prises par la société de gestion.

La forme des parts est au porteur. Les droits des titulaires sont représentés par une inscription en compte chez l'intermédiaire de leur choix.

Les parts sont fractionnables en dix-millièmes.

➤ **Date de clôture**

La date de clôture de l'exercice est fixée au dernier jour de bourse à Paris du mois de septembre (date de première clôture : septembre 2024).

➤ **Régime fiscal**

Le régime décrit ci-dessous ne reprend que les principaux points de la fiscalité française applicable aux OPC. En cas de doute, le porteur est invité à étudier sa situation fiscale avec un conseiller.

Un OPC, en raison de sa neutralité fiscale, n'est pas soumis à l'impôt sur les sociétés. La fiscalité est appréhendée au niveau du porteur de parts.

Le régime fiscal applicable aux sommes distribuées par l'OPC ou aux plus et moins-values latentes ou réalisées par l'OPC dépend des dispositions fiscales applicables à la situation particulière de l'investisseur, de sa résidence fiscale et/ou de la juridiction d'investissement de l'OPC.

Certains revenus distribués par l'OPC à des non-résidents en France sont susceptibles de supporter dans cet Etat une retenue à la source.

Le régime fiscal peut être différent lorsque l'OPC est souscrit dans le cadre d'un contrat donnant droit à des avantages particuliers (contrat d'assurance, DSK, PEA...) et le porteur est alors invité à se référer aux spécificités fiscales de ce contrat.

III - 2 Dispositions particulières

➤ **Code ISIN**

- ❖ Part A : FR001400FS23
- ❖ Part D : FR001400FS31

➤ **Classification**

-

➤ **Objectif de gestion**

Le FCP a pour objectif de délivrer, sur la durée de placement recommandée de cinq ans, une performance nette de frais de gestion, de couverture et d'estimation de défaut calculée par la société de gestion, annualisée de 3% soit de la date de création du fonds au 31 décembre 2027, en s'exposant sur les marchés de taux internationaux via des titres, libellés en euro, appartenant à la catégorie « spéculative à haut rendement ». Cet objectif de performance nette annualisée est fondé sur les hypothèses de marché retenues par la société de gestion ; dans le cas où le taux de défaut constaté dans le portefeuille serait supérieur au taux de défaut implicite calculé à partir des prix de marché, l'objectif de gestion pourrait ne pas être atteint.

La stratégie du FCP sera d'acquérir les titres sélectionnés, et de les détenir jusqu'à leur maturité afin d'en percevoir les coupons distribués et leur remboursement final ou anticipé. Les titres acquis en portefeuille auront une échéance d'au plus six mois après le 31 décembre 2027.

➤ **Indicateur de référence**

Compte-tenu de l'objectif de gestion et de la stratégie mise œuvre, il ne peut être indiqué d'indicateur de référence pertinent.



➤ Stratégie d'investissement

La stratégie d'investissement du FCP consiste à sélectionner de manière discrétionnaire, au sein de l'univers d'investissement composé de 350 émetteurs environ, des obligations et autres titres de créance, libellés en euro, émis par des émetteurs privés (et accessoirement des émetteurs publics) ayant leur siège social situé dans toutes zones géographiques y compris des pays émergents ou des pays hors OCDE dans la limite de 10% de l'actif net.

Le FCP a une stratégie de portage qui consiste à investir dans des obligations et autres titres de créances et à les détenir jusqu'à leur échéance. Le FCP cherche ainsi à optimiser le taux actuariel moyen du portefeuille à l'échéance du 31 décembre 2027.

Le gérant construit le portefeuille du FCP en recherchant une diversification des titres (chaque émetteur d'obligation sera limité 5% à de l'actif net et chaque émission sera limitée à 3% de l'actif net).

Par ailleurs, le FCP applique les politiques d'exclusion synthétisées dans le document dénommé « Politique d'investissement Exclusions sectorielles et normatives », disponible à l'adresse suivante : https://www.ofi-invest-am.com/pdf/ISR_politique-investissement_exclusions-sectorielles-et-normatives.pdf. Ces politiques d'exclusion sont également disponibles dans leur intégralité sur le site : <https://www.ofi-invest-am.com>.

Afin de réaliser l'objectif de gestion, le processus de sélection des titres sera construit de la manière suivante :

La gestion met en œuvre une approche ESG, qui consiste à obtenir un score ESG moyen du portefeuille supérieur à tout moment au score ESG de l'univers ESG de comparaison, comprenant les valeurs composant l'indice « Bloomberg Euro High Yield TR », que la Société de Gestion considère comme un élément de comparaison pertinent de la notation ESG du FCP au regard de sa stratégie. Cependant, le gérant peut sélectionner des valeurs en dehors de l'univers ESG.

Le score ESG moyen de l'univers ESG est calculé quotidiennement.

Les titres sont sélectionnés au regard de leurs caractéristiques financières et extra-financières.

La part des valeurs et des titres analysés ESG dans le portefeuille devra être supérieure à :

- 75% de l'actif net du FCP (hors liquidités) pour les titres de créances et instruments du marché monétaire bénéficiant d'une évaluation de crédit « spéculative à haut rendement » et la dette souveraine émise par des pays émergents (la « Poche High Yield ») ;
- 90% de l'actif net pour les titres de créances et instruments du marché monétaire bénéficiant d'une évaluation de crédit « Investment Grade » et la dette souveraine émises par des pays développés (la « Poche Investment Grade »).

Le gérant pourra toutefois sélectionner, dans la limite de 25% maximum de l'actif de la Poche High Yield et dans la limite de 10% maximum de l'actif de la Poche Investment Grade, des valeurs ou des titres (tels que les titres de créance ou sociétés non couvertes par l'analyse ESG de MSCI ESG Research ou de Lucror) ne disposant pas d'un score ESG.

Bien qu'elle reste seule juge de la décision d'investissement, pour la sélection des titres selon l'approche ESG, la société de gestion s'appuie deux prestataires externes, MSCI ESG Research et Lucror.

Parmi les critères ESG analysés par MSCI ESG Research et Lucror et retenus pour produire leur note, peuvent être cités pour exemple :

- émissions carbone (scope 1 : émissions directes liées à la combustion d'énergies fossiles & scope 2 : émissions indirectes liées à la consommation d'énergie), stress hydrique, biodiversité, émissions toxiques ou déchets pour le pilier Environnement ;
- gestion et développement du capital humain, santé et sécurité au travail, qualité produits, sécurité des données pour le pilier Social ;
- indépendance du conseil d'administration, frais d'audit, politique de rémunération, éthique des affaires pour le pilier Gouvernance.

Les pondérations entre les piliers E, S et G sont déterminées par MSCI ESG Research et Lucror, en fonction des secteurs d'activité.

Le processus d'intégration ESG tel que décrit ci-dessus contribue dès lors à l'intégration des risques et des opportunités en matière de durabilité dans la gestion du portefeuille et à l'amélioration de la capacité de la société de gestion à gérer les risques de manière plus complète et à générer des rendements durables à long terme pour les porteurs.

Toutefois, chacun des prestataires externes auxquels la société de gestion a recours pourraient faire face à certaines limites méthodologiques telles que :

- o des problèmes de publication manquante ou lacunaire de la part de certaines entreprises sur des informations qui sont utilisées comme input du modèle de notation ESG de MSCI ESG Research et Lucror ;
- o des problèmes liés à la quantité et à la qualité des données ESG à traiter par MSCI ESG Research et Lucror ;
- o des problèmes liés à l'identification des informations et des facteurs pertinents pour l'analyse ESG du modèle MSCI ESG Research et Lucror ; et

- des problèmes liés à l'absence de prise en compte, faute de données disponibles, du scope 3 (émissions indirectes) dans le calcul de l'intensité carbone utilisée comme input du modèle de notation ESG de MSCI ESG Research et Lucror.

Le FCP fait la promotion de caractéristiques environnementales et/ou sociales et de gouvernance au sens de l'article 8 du Règlement (UE) 2019/2088 sur la publication d'informations en matière de durabilité dans le secteur des services financiers (« Règlement SFDR »), mais ne fait pas de cette promotion un objectif d'investissement durable. Le FCP ne prend actuellement aucun engagement minimum en matière d'alignement de son activité avec le « Règlement Taxonomie » (Règlement (UE) 2020/852 sur l'établissement d'un cadre visant à favoriser les investissements durables et modifiant le Règlement SFDR). En conséquence, le pourcentage minimum d'investissement aligné à la Taxonomie sur lequel s'engage le FCP est de 0%. Le principe consistant à "ne pas causer de préjudice important" s'applique uniquement aux investissements sous-jacents au produit financier qui prennent en compte les critères de l'Union européenne en matière d'activités économiques durables sur le plan environnemental.

Pour plus d'informations relatives à la prise en compte des caractéristiques environnementales et/ou sociales et de gouvernance, nous vous invitons à vous référer au document d'informations précontractuelles tel qu'annexé au prospectus (annexe pour les produits financiers visés à l'article 8, paragraphes 1, 2 et 2 bis, du Règlement SFDR et à l'article 6, premier alinéa, du Règlement Taxonomie).

Le processus de sélection des titres prendra ensuite appui sur :

- une analyse « crédit » de l'émetteur reposant sur un examen détaillé de l'émetteur, y compris la compréhension des principaux risques liés au modèle, aux finances et aux politiques financières de l'émetteur. L'examen des états financiers repose sur une analyse détaillée des déclarations publiées et des discussions avec la direction concernant les politiques financières, les indicateurs de performance récents et les perspectives de performance future.
- une étude de la structure du titre ;
- une étude comparative de la modélisation et du prix de revient du titre.

Une fois le portefeuille du FCP constitué, le gérant peut être amenée à saisir des opportunités sur le marché obligataire primaire ou secondaire en fonction de ses anticipations d'évolution de la qualité des émetteurs. Il procédera aux arbitrages qui visent à améliorer le taux de rendement du portefeuille, ou son profil de risque potentiel en fonction des nouvelles opportunités de marché et sur des émetteurs dont l'analyse fondamentale serait éventuellement remise en cause, sans cependant modifier significativement les caractéristiques de maturité du FCP. Par ailleurs, il pourra procéder aux arbitrages de titres nécessaires afin d'ajuster la notation ESG du portefeuille afin de rester à tout moment supérieur au score ESG de l'univers d'investissement.

Les titres nouvellement acquis en cours de vie viseront à respecter les mêmes critères de notation et de maturité que les titres acquis à la constitution du portefeuille du FCP.

La gestion du FCP sera conduite de telle sorte que la sensibilité aux taux demeure comprise entre 0 et 7. Compte-tenu de la stratégie du FCP, la sensibilité du portefeuille déclinera avec le temps.

Pendant la période de souscription et de constitution du portefeuille, le gérant se réserve la possibilité de rester investi à hauteur de 100% de l'actif net dans des instruments du marché monétaire.

Une fois le portefeuille du FCP constitué, le gérant procédera aux arbitrages qui visent à améliorer le taux de rendement du portefeuille, comme indiqué précédemment.

A l'échéance du FCP, soit le 31 décembre 2027, la société de gestion pourra faire le choix de fusionner le FCP, de le liquider ou de reconduire sa stratégie, sous réserve de l'agrément de l'AMF.

Dans la phase de désinvestissement du FCP, le recours aux instruments du marché monétaire sera autorisé jusqu'à 100% de l'actif net.

Fourchette de sensibilité aux taux d'intérêt à l'intérieur de laquelle l'OPCVM est géré :	[0 ; 7]
Devises de libellé des titres dans lesquels le FCP est investi :	Euro : 100% de l'actif net
Niveau de risque de change supporté par le FCP :	Le FCP ne supportera aucun risque de change
Zone géographique des émetteurs des titres auxquels le FCP est exposé :	Toutes zones géographiques : jusqu'à 100% de l'actif net Pays-émergents ou pays hors OCDE : jusqu'à 10% de l'actif net

Les actifs hors dérivés intégrés

- ❖ **Actions et titres donnant accès au capital**



Le FCP n'a pas vocation à être exposé au marché actions.

❖ **Titres de créance et instruments du marché monétaire**

Le portefeuille pourra investir jusqu'à 100% de l'actif net en obligations et autres titres de créance dont la maturité ne peut excéder le 30 juin 2028. Cependant, le gérant pourra sélectionner des titres dont la maturité dépasse la date précitée à condition que ces titres bénéficient d'une première option de remboursement (« call ») antérieure à l'échéance du FCP, soit le 31 décembre 2027.

Entre 90% et 100% de l'actif net des titres détenus seront des titres émis par le secteur privé, le reste pouvant être émis par le secteur public.

Le niveau d'utilisation généralement recherché des titres de créance et des instruments du marché monétaire, correspondant à l'utilisation habituelle envisagée par la société de gestion, sera de 100% de l'actif net.

Il est rappelé qu'une allocation cible constitue un objectif, et non un ratio impératif, qui ne peut pas être respecté en raison de conjonctures particulières laissant penser au gérant qu'une classe d'actif peut ne pas présenter l'investissement optimal à un moment donné.

La typologie des titres de créance et du marché monétaire utilisés sera notamment la suivante :

- obligations souveraines (dans la limite de 10% maximum de l'actif net)
- obligations high yield
- obligations à taux fixe
- obligations à taux variable
- obligations indexées sur l'inflation
- obligations avec Payment-In-Kind, dites « PIK Notes » (obligations pour lesquelles le paiement des intérêts ne se fait pas systématiquement en numéraire)
- titres de créance négociables
- EMTN non structurés
- titres participatifs
- titres subordonnés
- obligations callables
- obligations puttables

Les titres seront libellés en euro. Le FCP ne sera pas exposé à un risque de change.

Le FCP n'aura pas recours à des obligations contingentes convertibles (dites « Cocos »).

Les titres seront émis par des émetteurs ayant leur siège social situé dans toutes les zones géographiques. La part des titres issus de pays émergents et de pays hors OCDE est limitée à 10% de l'actif net.

Entre 90% et 100% des titres de créance sélectionnés bénéficieront d'une notation de qualité spéculative dite « à haut rendement » (High Yield) (notation inférieure à BBB- référence selon l'échelle de notation de Standard & Poor's ou de Fitch ou une notation inférieure à Baa3 sur l'échelle de notation de Moody's, ou jugées équivalentes selon la société de gestion). Afin de réaliser son objectif de gestion, le FCP pourra investir, dans la limite de 10% de l'actif net, dans des titres de créance de notation allant de CCC+ à CCC- selon l'échelle de notation de Standard & Poor's ou une notation de CCC sur l'échelle de notation de Fitch ou de Moody's, ou jugées équivalentes selon la société de gestion.

Le FCP pourra également détenir dans la limite de 10% des titres de créance de qualité « Investment Grade » (notation supérieure à BBB- selon l'échelle de notation de Standard & Poor's ou de Fitch ou une notation supérieure à Baa3 sur l'échelle de notation de Moody's, ou jugées équivalentes selon la société de gestion).

Il est précisé que chaque émetteur sélectionné fait l'objet d'une analyse par la société de gestion, analyse qui peut diverger de celle de l'agence de notation. Pour la détermination de la notation de l'émission, la société de gestion peut se fonder à la fois sur ses propres analyses du risque de crédit et sur les notations des agences de notation, sans s'appuyer mécaniquement ni exclusivement sur ces dernières.

En cas de dégradation de la notation, les titres pourront être cédés sans que cela soit une obligation, ces cessions étant le cas échéant effectuées immédiatement ou dans un délai permettant la réalisation de ces opérations dans l'intérêt des porteurs et dans les meilleures conditions possibles en fonction des opportunités de marché.

A l'exception de la période de constitution du portefeuille et de la phase de désinvestissement (échéance du FCP), les catégories d'instruments du marché monétaire utilisées seront les suivantes, à hauteur de 10% maximum de l'actif net : titres de créance négociables et OPC monétaires. L'utilisation de ces instruments sera limitée à la seule gestion des liquidités.

❖ **Actions et parts d'OPC**

Le portefeuille pourra investir jusqu'à 10% de l'actif net en parts ou actions d'OPC selon les indications suivantes :

	Investissement autorisé au niveau de l'OPC
OPCVM de droit français ou étranger	10%
FIA de droit français*	10%
FIA européens ou fonds d'investissement étrangers*	10%
Fonds d'investissement étrangers	N/A

* répondant aux conditions de l'article R. 214-13 du Code monétaire et financier.

Le portefeuille ne pourra pas investir dans des fonds de fonds et des fonds nourriciers.

Le FCP pourra détenir des OPC gérés par la société de gestion ou des sociétés de gestion liées.

Les instruments dérivés

Dans le but de réaliser l'objectif de gestion, le FCP est susceptible d'utiliser des instruments dérivés, dans la limite de 10% de l'actif net, dans les conditions définies ci-après :

- Nature des marchés d'intervention :
 - Réglementés
 - Organisés
 - De gré à gré
- Risques sur lesquels le gérant désire intervenir :
 - Action
 - Taux
 - Change
 - Crédit
- Nature des interventions :
 - Couverture
 - Exposition
 - Arbitrage
- Nature des instruments utilisés :
 - Futures
 - Options
 - Swaps
 - Change à terme
 - Dérivés de crédit : Credit Default Swap (single name)
- Stratégie d'utilisation des dérivés pour atteindre l'objectif de gestion :
 - Couverture générale du portefeuille, de certains risques, titres...
 - Reconstitution d'une exposition synthétique à des actifs, à des risques
 - Augmentation de l'exposition au marché
 - Autre stratégie

L'utilisation de dérivés n'aura pas pour conséquence de dénaturer significativement ou durablement les caractéristiques environnementales et/ou sociales et de gouvernance promues par le FCP.

Les instruments intégrant des dérivés

Le FCP pourra détenir les instruments intégrant des dérivés suivants :

- Risques sur lesquels le gérant désire intervenir :
 - Action
 - Taux
 - Change
 - Crédit
- Nature des interventions :
 - Couverture

- Exposition
- Arbitrage

- Nature des instruments utilisés :

- Obligations échangeables
- Obligations avec bons de souscription
- Obligations remboursables en actions
- Credit Link Notes
- EMTN Structurés
- Droits et warrants
- Obligations callables
- Obligations puttables

- Stratégie d'utilisation des dérivés intégrés pour atteindre l'objectif de gestion :

De manière générale, le recours aux instruments intégrant des dérivés permet d'exposer le portefeuille au marché des taux.

Les dépôts

Le FCP ne fera pas de dépôts mais pourra détenir des liquidités dans la limite de 10% de l'actif net pour les besoins liés à la gestion des flux de trésorerie.

Les emprunts d'espèces

Le FCP pourra avoir recours à des emprunts d'espèces (emprunts et découverts bancaires) dans la limite de 10% de l'actif net. Ces emprunts seront effectués dans le but d'optimiser la gestion de trésorerie et de gérer les modalités de paiement différé des mouvements d'actif et de passif.

Les acquisitions et cessions temporaires de titres

Le FCP n'aura pas recours à ce type d'opérations.

Effet de levier maximum

Le niveau d'exposition consolidé du FCP, calculé selon la méthode de l'engagement intégrant l'exposition par l'intermédiaire de titres vifs, de parts ou d'actions d'OPC et d'instruments dérivés est limitée à 200% de l'actif net (levier brut), et à 100% de l'actif net (levier net).

Contreparties utilisées

Ces opérations sont traitées avec de grandes contreparties françaises ou internationales, telles que des établissements de crédit ou des banques sélectionnées par la société de gestion conformément à sa politique de sélection et d'évaluation des contreparties disponible sur le site internet : www.ofi-invest-am.com.

Il est précisé que ces contreparties n'ont aucun pouvoir de décision discrétionnaire sur la composition ou la gestion du portefeuille d'investissement du FCP, sur l'actif sous-jacent des instruments financiers dérivés et/ou sur la composition de l'indice dans le cadre de swaps sur indice. De même, l'approbation des contreparties ne sera pas requise pour une quelconque transaction relative au portefeuille d'investissement du FCP.

Du fait de ces opérations réalisées avec ces contreparties, le FCP supporte le risque de leur défaillance (insolvabilité, faillite...). Dans une telle situation, la valeur liquidative du FCP peut baisser (voir définition de ce risque dans la partie « Profil de risque » ci-dessous).

Ces opérations font l'objet d'échanges de garanties financières en espèces.

Garanties financières

Dans le cadre de ces opérations, le FCP peut recevoir / verser des garanties financières en espèces (appelé collatéral). Le niveau requis de ces garanties est de 100%.

Le collatéral espèces reçu peut être réinvesti, dans les conditions fixées par la réglementation, en dépôts ou en OPC Monétaire court terme à valeur liquidative variable.

Les garanties reçues par l'OPCVM seront conservées par le dépositaire.

➤ **Profil de risque**

Votre argent sera investi dans des instruments financiers sélectionnés par la société de gestion. Ces instruments connaîtront les évolutions et les aléas des marchés financiers.



Au travers des investissements du FCP, les risques pour le porteur sont les suivants :

Risques principaux :

Risque de perte en capital

Le FCP ne bénéficie d'aucune garantie ni protection. Il se peut donc que le capital initialement investi ne soit pas intégralement restitué.

Risque lié à la gestion discrétionnaire

Le style de gestion discrétionnaire repose sur l'anticipation de l'évolution de différents marchés. Il existe un risque que l'OPCVM ne soit pas investi à tout moment sur les valeurs et les marchés les plus performants.

Risque de taux

En cas de hausse des taux, la valeur des investissements en instruments obligataires ou titres de créance baissera ainsi que la valeur liquidative. Ce risque est mesuré par la sensibilité qui traduit la répercussion qu'une variation de 1% des taux d'intérêt peut avoir sur la valeur liquidative de l'OPCVM. A titre d'exemple, pour un OPCVM ayant une sensibilité de 2, une hausse de 1% des taux d'intérêt entraînera une baisse de 2% de la valeur liquidative de l'OPCVM.

Risque de crédit

La valeur liquidative du FCP baissera si celui-ci détient une obligation ou un titre de créance d'un émetteur dont la qualité de signature vient à se dégrader ou dont l'émetteur viendrait à ne plus pouvoir payer les coupons ou rembourser le capital.

Risque lié à l'utilisation des titres spéculatifs (high yield) (haut rendement)

Le FCP peut détenir des titres spéculatifs (High Yield). Ces titres évalués « spéculatifs » selon l'analyse de l'équipe de gestion ou des agences de notation présentent un risque accru de défaillance, et sont susceptibles de subir des variations de valorisation plus marquées et/ou plus fréquentes, pouvant entraîner une baisse de la valeur liquidative.

Risque lié à l'investissement dans des titres subordonnés

Il est rappelé qu'une dette est dite subordonnée lorsque son remboursement dépend du remboursement initial des autres créanciers (créanciers privilégiés, créanciers chirographaires). Ainsi, le créancier subordonné sera remboursé après les créanciers ordinaires, mais avant les actionnaires. Le taux d'intérêt de ce type de dette sera supérieur à celui des autres créances. En cas de déclenchement d'une ou plusieurs clause(s) prévue(s) dans la documentation d'émission desdits titres de créance subordonnés et plus généralement en cas d'évènement de crédit affectant l'émetteur concerné, il existe un risque de baisse de la valeur liquidative du FCP.

L'utilisation des obligations subordonnées expose notamment le FCP aux risques d'annulation ou de report de coupon (à la discrétion unique de l'émetteur), d'incertitude sur la date de remboursement.

Risque de Mark to Market

Dans la mesure où le FCP peut investir dans des titres de créances dont la maturité est supérieure à l'échéance du FCP (par exemple des obligations « callables »), ces titres pourraient faire l'objet d'une revente avant leur échéance. Leur valeur sera donc influencée par l'état des marchés à cette date et pourrait s'effectuer à un prix inférieur à leur prix d'achat.

Risques en matière de durabilité

Le FCP est exposé à des risques en matière de durabilité. En cas de survenance d'un évènement ou d'une situation dans le domaine environnemental, social ou de gouvernance, celui-ci pourrait avoir une incidence négative importante, réelle ou potentielle, sur la valeur de l'investissement.

La stratégie d'investissement du FCP intègre des critères extra-financiers selon une approche contraignante et matérielle visant à exclure les valeurs les plus mal notées en ESG, notamment afin de réduire l'impact potentiel des risques en matière de durabilité.

Pour plus d'informations sur les politiques relatives à l'intégration des risques en matière de durabilité mises en place par la société de gestion, les porteurs sont invités à se rendre sur le site www.ofi-invest-am.com.

Risques accessoires :

Risque lié aux produits dérivés

Dans la mesure où le FCP peut investir sur des instruments dérivés et intégrant des dérivés, la valeur liquidative du fonds peut donc être amenée à baisser de manière plus importante que les marchés sur lesquels le FCP est exposé.

Risque de liquidité

Le FCP est susceptible d'investir en partie sur des titres peu liquides du fait de l'émetteur, du fait du marché sur lequel ils peuvent être négociés ou du fait de conditions particulières de cession. En cas de rachat important de parts du FCP, le gérant pourrait se trouver contraint de céder ces actifs aux conditions du moment, ce qui pourrait entraîner une baisse de la valeur liquidative.

Risque de contrepartie

Le porteur est exposé de manière accessoire à la défaillance d'une contrepartie ou à son incapacité à faire face à ses obligations contractuelles dans le cadre d'une opération de gré à gré, ce qui pourrait entraîner une baisse de la valeur liquidative.



Risque lié aux pays des marchés émergents

Le FCP peut investir de manière accessoire en titres sur les marchés des pays émergents. Les investisseurs potentiels sont avisés que l'investissement dans ces pays amplifie les risques de marché et de crédit. Les mouvements de marché à la hausse comme à la baisse peuvent être plus forts et plus rapides sur ces marchés que sur les grandes places internationales. En outre, l'investissement dans ces marchés implique un risque de restrictions imposées aux investissements étrangers, un risque de contrepartie ainsi qu'un risque de manque de liquidité de certaines lignes du FCP.

Les conditions de fonctionnement et de surveillance de ces marchés peuvent s'écarter des standards prévalant sur les grandes places internationales. La situation politique et économique de ces pays peut affecter la valeur des investissements.

➤ **Garantie ou Protection**

Le FCP ne fait l'objet d'aucune garantie ou protection.

➤ **Souscripteurs concernés et profil de l'investisseur type**

Parts C et D : tous souscripteurs, plus particulièrement destiné à servir de support à des contrats d'assurance commercialisés par l'Union Financière de France Banque.

Durée de placement recommandée : cinq ans.

Le montant qu'il est raisonnable d'investir dans cet OPCVM dépend de la situation personnelle de chaque investisseur. Pour le déterminer, il doit tenir compte de son patrimoine personnel, de ses besoins actuels et de la durée de placement recommandée mais également de son souhait de prendre des risques ou au contraire de privilégier un investissement prudent. Il lui est également fortement recommandé de diversifier suffisamment ses investissements afin de ne pas les exposer uniquement aux risques de cet OPCVM.

Les parts de l'OPCVM n'ont pas été, et ne seront pas, enregistrées en vertu du U.S. Securities Act de 1933, ou en vertu de quelque loi applicable dans un Etat américain.

De ce fait, lesdites parts ne pourront être directement ou indirectement cédées, offertes/vendues sur l'ensemble du territoire des Etats-Unis d'Amérique ; elles ne pourront davantage l'être au profit de tout ressortissant des Etats-Unis d'Amérique (ci-après U.S. Person, tel que ce terme est défini par la réglementation américaine "Regulation S" dans le cadre de l'Act de 1933, telle qu'adoptée par l'autorité américaine de régulation des marchés (Securities and Exchange Commission)), sauf si un enregistrement des parts était effectué ou si une exemption était applicable. Une telle opération ne pourra en tout état de cause intervenir qu'avec le consentement préalable et exprès de la société de gestion de l'OPCVM.

En outre, le FCP n'est pas et ne sera pas enregistré en vertu de l'U.S. Investment Company Act de 1940 ; en conséquence, toute revente ou cession de parts aux Etats-Unis d'Amérique ou à une U.S. Person peut constituer une violation de la loi américaine et requiert le consentement écrit et préalable de la société de gestion de l'OPCVM.

Compte tenu des dispositions des règlements (UE) N° 833/2014 et N° 2022/398 la souscription des parts de ce FCP est interdite à tout ressortissant russe ou biélorusse, à toute personne physique résidant en Russie ou en Biélorussie ou à toute personne morale, toute entité ou tout organisme établi en Russie ou en Biélorussie sauf aux ressortissants d'un Etat membre de l'Union européenne et aux personnes physiques titulaires d'un titre de séjour temporaire ou permanent dans un Etat membre de l'Union européenne.

➤ **Modalités de détermination et d'affectation des sommes distribuables**

Les sommes distribuables sont constituées par :

1. Le résultat net, qui correspond au montant des intérêts, arrérages, dividendes, primes et lots, jetons de présence ainsi que tous produits relatifs aux titres constituant le portefeuille du FCP, majoré du produit des sommes momentanément disponibles et diminué des frais de gestion financière et de la charge des emprunts, augmenté du report à nouveau majoré ou diminué de solde du compte de régularisation des revenus ;
2. Les plus-values réalisées, nettes de frais, diminuées des moins-values réalisées, nettes de frais, constatées au cours de l'exercice, augmentées des plus-values nettes de même nature constatées au cours d'exercices antérieurs n'ayant pas fait l'objet d'une distribution ou d'une capitalisation et diminuées ou augmentées du solde de régularisation des plus-values.

Le FCP a opté pour le mode d'affectation des sommes distribuables suivant :

- pour la part A : capitalisation pure : les sommes distribuables sont intégralement capitalisées à l'exception de celles qui font l'objet d'une distribution obligatoire en vertu de la loi.
- pour la part D : le résultat net et les plus-values net réalisés sont intégralement distribués, aux arrondis près. La société de gestion peut décider, en cours d'exercice, la mise en distribution d'un ou plusieurs acomptes dans la limite des revenus nets comptabilisés à la date de la décision.

La comptabilisation des revenus s'effectue selon la méthode des intérêts encaissés.

➤ **Fréquence de distribution**



Annuelle.

Le cas échéant, le FCP pourra payer des acomptes sur dividende.

➤ Caractéristiques des parts

Code ISIN	Devise de libellé	Montant initial de la part	Fractionnement	Montant minimum pour la première souscription	Montant minimum pour les souscriptions ultérieures
Part A - FR001400FS23	Euro	100 euros	Dix millièmes	Une part	Une part
Part D - FR001400FS31	Euro	100 euros	Dix millièmes	Une part	Une part

➤ Modalités de souscription et de rachat

Les ordres sont exécutés conformément au tableau ci-dessous :

J	J	J : jour d'établissement de la VL	J+1 ouvré	J+2 ouvrés	J+2 ouvrés
Centralisation avant 12h00 des ordres de souscription	Centralisation avant 12h00 des ordres de rachat	Exécution de l'ordre au plus tard en J	Publication de la valeur liquidative	Livraison des souscriptions	Règlement des rachats

Périodicité de calcul de la valeur liquidative : quotidienne.

La valeur liquidative est calculée chaque jour de bourse à Paris à l'exception des jours fériés légaux et est datée de la veille.

Période de souscription :

La période de souscription sera fermée le 28 juin 2024 à 12h. La fermeture de la période de souscription pourra être avancée par décision de la société de gestion. Par ailleurs, sur décision de la société de gestion, la période de souscription pourra être prolongée. L'annonce de la fermeture anticipée ou de la prolongation de la période de souscription se fera par annonce via le site internet : www.uff.net.

A compter de la fin de la période de souscription, seules les souscriptions, précédées d'un rachat effectué le même jour pour un même nombre de parts sur la même valeur liquidative par un même porteur, seront acceptées.

A l'échéance du FCP, soit le 31 décembre 2027, la société de gestion pourra faire le choix de fusionner le FCP, de le dissoudre ou de reconduire sa stratégie d'investissement, sous réserve de l'agrément de l'AMF. Les porteurs du FCP seront préalablement avisés de l'option retenue par la société de gestion.

Le FCP ayant une durée de placement recommandée de cinq ans, il pourrait ne pas convenir aux investisseurs qui prévoient de retirer leur apport avant le 31 décembre 2027.

Afin d'éviter les écarts de cours et leurs impacts sur la performance du FCP à long terme, la valeur liquidative sera calculée sur la base des prix de milieu de fourchette (« mid ») en portefeuille.

Un mécanisme de Swing Pricing sera mis en place par la société de gestion dans le cadre de sa valorisation. Toutefois, comme indiqué précédemment, la société de gestion se laissant la possibilité soit de liquider le FCP sous réserve de l'obtention de l'agrément de l'AMF, soit de procéder avant l'échéance du FCP à une reconduction de la stratégie d'investissement ou à une fusion-absorption avec un autre OPCVM, ce mécanisme de Swing Pricing pourra être supprimé au moment de la potentielle mutation.

Les souscriptions et les rachats sont collectés par :

CACEIS Bank
12, place des Etats-Unis - CS 40083 - 92549 Montrouge CEDEX - France

L'heure limite de réception des ordres, qui sont traités à cours inconnu sur la base de la prochaine valeur liquidative est fixée à 12h00, le jour ouvré précédant le jour de calcul de la valeur liquidative.

L'attention des porteurs est attirée sur le fait que les ordres transmis à des commercialisateurs autres que les établissements mentionnés ci-dessus doivent tenir compte du fait que l'heure limite de centralisation des ordres s'applique auxdits



commercialisateurs vis-à-vis de CACEIS Bank. En conséquence, ces commercialisateurs peuvent appliquer leur propre limite, antérieure à celle mentionnées ci-dessus, afin de tenir compte de leur délai de transmission des ordres à CACEIS Bank.

Dans le cas de rachat et de souscription simultanés pour un même nombre de parts, la souscription correspondante s'effectue sur la même valeur liquidative que celle du rachat. Le passage à une autre catégorie de parts est considéré fiscalement comme une opération de rachat suivi d'une nouvelle souscription, il ne fait l'objet d'aucune modalité particulière et est susceptible de dégager une plus-value imposable par le porteur de parts.

Les souscriptions et les rachats peuvent être exprimés soit en montant soit en nombre de parts.

La valeur liquidative est tenue disponible par l'Union Financière de France Banque. Elle est communiquée à toute personne qui en fait la demande. Elle sera également publiée sur le site Internet : www.uff.net.

Pour optimiser la gestion du FCP, la société de gestion souhaite suivre l'activité de ses souscripteurs. En souscrivant à ce FCP, les porteurs personnes morales acceptent expressément que leur teneur de compte mentionne un code d'identification sur leurs ordres de souscription, rachat ou transfert.

Dispositif de plafonnement des rachats (« Gates ») :

En application des dispositions du Règlement Général de l'AMF, la Société de Gestion pourra, à titre provisoire quand des circonstances exceptionnelles l'exigent, mettre en œuvre le dispositif de plafonnement des rachats permettant d'étaler les demandes de rachats des porteurs du Fonds sur plusieurs valeurs liquidatives dès lors qu'elles excèdent un certain niveau, déterminé de façon objective afin de garantir l'équilibre de gestion du Fonds et donc l'égalité des porteurs.

Ainsi, le niveau déterminé par Ofi invest Asset Management correspond à un seuil de 5% (rachats nets des souscriptions/dernier actif net d'inventaire connu). Ce seuil se justifie au regard de la périodicité de calcul de la valeur liquidative du Fonds, de son orientation de gestion et de la liquidité des actifs détenus.

Ce seuil n'est toutefois pas déclenché de manière systématique : si les conditions de liquidités le permettent, la Société de Gestion pourra décider en effet d'honorer les rachats au-delà de ce seuil. La durée maximale d'application de ce dispositif est fixée à vingt (20) valeurs liquidatives sur trois (3) mois.

Les opérations de souscription et de rachat, pour un même nombre de parts, sur la base de la même valeur liquidative et pour un même porteur ou ayant droit économique (dites opérations d'aller-retour) ne sont pas impactées par le dispositif de plafonnement des rachats.

Description de la méthode employée :

Il est rappelé aux porteurs du Fonds que le seuil de déclenchement du dispositif de plafonnement des rachats est comparé au rapport entre :

- la différence constatée, à une même date de centralisation, entre le nombre de parts du Fonds dont le rachat est demandé ou le montant total de ces rachats, et le nombre de parts du Fonds dont la souscription est demandée ou le montant total de ces souscriptions ; et
- l'actif net ou le nombre total des parts du Fonds.

Si le Fonds dispose de plusieurs catégories de parts, le seuil de déclenchement de ce mécanisme sera le même pour toutes les catégories de parts du Fonds.

Ce seuil s'applique sur les rachats centralisés pour l'ensemble de l'actif du Fonds et non de façon spécifique selon les catégories de parts du Fonds.

Lorsque les demandes de rachat excèdent le seuil de déclenchement du dispositif de plafonnement des rachats, la Société de Gestion peut décider d'honorer les demandes de rachat au-delà du plafonnement prévu, et exécuter ainsi partiellement ou totalement les ordres qui pourraient être bloqués.

A titre d'exemple, si les demandes totales de rachat des parts du Fonds, à une même date de centralisation, sont de 10% alors que le seuil de déclenchement est fixé à 5% de l'actif net, la Société de Gestion peut décider d'honorer les demandes de rachats jusqu'à 7% de l'actif net (et donc exécuter 70% des demandes de rachats au lieu de 50% si elle appliquait strictement le plafonnement à 5%).

Modalités d'information des porteurs :

En cas d'activation du dispositif du plafonnement des rachats, l'ensemble des porteurs du Fonds sera informé via le site internet de la Société de Gestion : <https://www.ofi-invest-am.com>

S'agissant des porteurs du Fonds dont les ordres n'auraient pas été exécutés, ces derniers seront informés, de manière particulière, dans les plus brefs délais.

Traitement des ordres non exécutés :



Ces derniers seront automatiquement reportés sur la valeur liquidative suivante et ne seront pas prioritaires sur les nouveaux ordres de rachat passés pour exécution sur la valeur liquidative suivante. En tout état de cause, les ordres de rachat non exécutés et automatiquement reportés ne pourront faire l'objet d'une révocation de la part des porteurs du Fonds concernés.

➤ **Frais et commissions**

Commissions de souscription et de rachat :

Les commissions de souscription et de rachat viennent augmenter le prix de souscription payé par l'investisseur ou diminuer le prix de remboursement. Les commissions acquises à l'OPCVM servent à compenser les frais supportés par l'OPCVM pour investir ou désinvestir les avoirs confiés. Les commissions non acquises à l'OPCVM reviennent à la société de gestion, au commercialisateur, etc...

Frais à la charge de l'investisseur, prélevés lors des souscriptions et des rachats	Assiette	Taux / barème
---	----------	---------------

Commissions de souscription :

Pendant la période de souscription (commission de souscription non acquise au FCP)	VL x nombre de parts	Néant
---	----------------------	-------

Commissions de rachat :

Pendant la période de souscription (commission de rachat acquise au FCP)	VL x nombre de parts	Néant
Après la période de souscription (commission de rachat acquise au FCP)	VL x nombre de parts	Néant

L'attention des investisseurs est attirée sur les modalités de valorisation du FCP qui, en cas de rachat avant la date de maturité du FCP, soit le 31 décembre 2027, sont défavorables.

Frais de gestion financière et frais de fonctionnement et autres services :

Ces frais recouvrent tous les frais facturés directement à l'OPCVM, à l'exception des frais de transaction. Les frais de transaction incluent les frais d'intermédiation (courtage, impôts de bourse, etc..) et la commission de mouvement, le cas échéant, qui peut être perçue notamment par le dépositaire et la société de gestion.

Les frais de fonctionnement et autres services correspondent aux :

- frais de référencement des OPC et publications des valeurs liquidatives pour l'information des investisseurs ;
- frais des plateformes de distribution
- frais de constitution et de diffusion des DIC/prospectus et reportings réglementaires ;
- frais liés aux communications d'informations réglementaires aux distributeurs ;
- frais liés aux informations particulières aux porteurs directs et indirects ;
- frais de commissariat aux comptes ;
- frais liés au dépositaire ;
- frais liés aux teneurs de compte ;
- frais liés à la délégation de gestion administrative et comptable.

Seuls les frais de fonctionnement et autres services faisant l'objet de justificatifs unitaires pourront être facturés, dans la limite du taux maximum affiché ci-dessous, la société de gestion prenant à sa charge les frais dépassant ce taux maximum.

Aux frais de fonctionnement et de gestion financière peuvent s'ajouter :

- des commissions de surperformance rémunérant la société de gestion dès lors que l'OPCVM a dépassé ses objectifs, qui sont donc facturées à l'OPCVM ;
- des commissions de mouvement facturées à l'OPCVM ;
- des frais relatifs aux opérations d'acquisition et de cession temporaires de titres.

Pour plus de précision sur les frais effectivement facturés à l'OPCVM, se reporter au document d'informations clés pour l'investisseur.

Frais facturés à l'OPCVM	Assiette	Taux / barème
--------------------------	----------	---------------



Frais de gestion financière	Part A	Actif net hors OPC de la société de gestion	1,41% maximum TTC
	Part D		
Frais de fonctionnement et autres services	Part A	Actif net	0,04% maximum TTC
	Part D		
Frais indirects maximum (commissions et frais de gestion)	Part A	Actif net	Non significatif ⁽¹⁾
	Part D		
Commissions de mouvement	Part A	Prélèvement sur chaque transaction	De 18,24 euros TTC à 35,88 euros TTC
	Part D		
Commission de surperformance	Part A	Actif net	Néant
	Part D		

⁽¹⁾ Le FCP pouvant être investi jusqu'à 10% en parts ou actions d'OPCVM, des frais indirects pourront être prélevés. Ces frais sont inclus dans le pourcentage de frais courants prélevés sur un exercice, présenté dans le document d'information clé pour l'investisseur.

Des frais liés à la recherche au sens de l'article 314-21 du règlement général de l'AMF peuvent être facturés au FCP lorsque ces frais ne sont pas payés à partir des ressources propres de la société de gestion.

En application du décret n°2015-421 du 14 avril 2015, la contribution due à l'AMF au titre du FCP n'est pas prise en compte dans le plafonnement des frais de gestion financière et frais administratifs externes à la Société de Gestion tels que mentionnés ci-dessus ; ladite contribution est partie intégrante des frais courants du FCP.

Répartition des commissions de mouvement applicables au FCP :

Les commissions de mouvement mentionnées dans le tableau ci-dessus sont perçues à 100% par le dépositaire (pour le traitement des ordres) pour les commissions portant sur des valeurs négociées sur la bourse française ou sur une bourse étrangère et/ou sur des pensions.

➤ **Description succincte de la procédure de sélection des intermédiaires**

La société de gestion a recours au service d'Ofi Invest Intermediation Services et, à ce titre, utilise la liste des intermédiaires qu'elle a elle-même sélectionnée en application de sa propre politique de sélection et d'exécution. Ce prestataire assure la réception et transmission des ordres, suivie ou non d'exécution, aux intermédiaires de marché. Dans ce cadre, des frais d'intermédiation seront également facturés au FCP en complément des frais décrits ci-dessus.

L'expertise de ce prestataire permet de séparer la sélection des instruments financiers (qui reste de la responsabilité de la société de gestion) de leur négociation tout en assurant la meilleure exécution des ordres.

Une évaluation multicritères est réalisée périodiquement par les équipes de gestion. Elle prend en considération, selon les cas, plusieurs ou tous les critères suivants :

- le suivi de la volumétrie des opérations par intermédiaires de marchés ;
- l'analyse du risque de contrepartie et son évolution (une distinction est faite entre les intermédiaires « courtiers » et les « contreparties ») ;
- la nature de l'instrument financier, le prix d'exécution, le cas échéant le coût total, la rapidité d'exécution, la taille de l'ordre ;
- les remontées des incidents opérationnels relevés par les gérants ou le middle-office.

Au terme de cette évaluation, le Groupe OFI peut réduire les volumes d'ordres confiés à un intermédiaire de marché ou le retirer temporairement ou définitivement de sa liste de prestataires autorisées. Cette évaluation pourra prendre appui sur un rapport d'analyse fourni par un prestataire indépendant.

L'objectif recherché est d'utiliser dans la mesure du possible les meilleurs prestataires dans chaque spécialité (exécution d'ordres et aide à la décision d'investissement/désinvestissement).

IV - INFORMATIONS D'ORDRE COMMERCIAL

Distributions

La mise en paiement des sommes distribuables est effectuée le cas échéant dans un délai maximal de quatre mois suivant la clôture de l'exercice.

Souscription ou remboursement des parts

Les demandes de souscription et de remboursement sont adressées à :

CACEIS Bank
12, place des Etats-Unis - CS 40083 - 92549 Montrouge CEDEX - France



Informations concernant le FCP

Les porteurs de parts sont informés des changements affectant le FCP selon les modalités définies par l'Autorité des Marchés Financiers.

Les informations et les documents concernant le FCP sont disponibles à l'adresse suivante :

Union Financière de France Banque
UFF Contact
32, avenue d'Iéna - 75783 Paris Cedex 16 - France
Téléphone : 0805 805 809 (service et appel gratuits)
www.uff.net

Plus particulièrement, les informations relatives aux critères ESG pris en compte par la société de gestion sont disponibles sur son site internet à l'adresse suivante : www.ofi-invest-am.com ou dans le rapport annuel du FCP.

Politique de vote

L'exercice du droit de vote pour les titres détenus dans les différents portefeuilles est effectué en toute indépendance dans l'intérêt exclusif des porteurs de parts. Le gérant exerce au fur et à mesure les droits de vote aux conditions fixées par la « Politique de vote » en vigueur au sein de la société de gestion consultable sur le site internet de la société de gestion via le lien : www.ofi-invest-am.com.

Le rapport sur l'exercice par la société de gestion des droits de vote est disponible sur son site internet ou dans le rapport annuel de la société de gestion.

V - REGLES D'INVESTISSEMENT

Le FCP respectera les règles d'investissement et les ratios réglementaires définis par la Code Monétaire et Financier et par le Règlement Général de l'AMF applicables aux OPC.

VI - RISQUE GLOBAL

La méthode de calcul du risque global du FCP sur les instruments financiers à terme est celle du calcul de l'engagement telle que définie par le Règlement général de l'AMF.

VII - REGLES D'EVALUATION ET DE COMPTABILISATION DES ACTIFS

➤ Règles d'évaluation des actifs

Les règles d'évaluation de l'actif reposent, d'une part, sur des méthodes d'évaluation et, d'autre part, sur des modalités pratiques qui sont précisées dans l'annexe aux comptes annuels et dans le prospectus. Les règles d'évaluation sont fixées, sous sa responsabilité, par la Société de Gestion.

Les instruments financiers et valeurs négociés sur un marché réglementé sont évalués selon les règles suivantes :

Instruments financiers cotés

Les actions et autres valeurs négociées sur un marché réglementé ou assimilé sont valorisées au cours de clôture des marchés du jour appelé J de calcul de la valeur liquidative, soit en fonction de zone d'appartenance du marché :

Zone Asie : cours d'ouverture (J)

Zone Europe : cours de clôture (J-1)

Zone Amérique : cours de clôture (J-1)

Les obligations et valeurs assimilées sont évaluées à une moyenne de cours de clôture de la veille du jour de l'évaluation communiqués par différents prestataires de services financiers. Les intérêts courus des obligations sont calculés jusqu'à la date de la valeur liquidative.

Les instruments financiers dont le cours n'a pas été constaté le jour de l'évaluation ou dont le cours a été corrigé sont évalués à leur valeur probable de négociation. Ces évaluations et leur justification sont communiquées au commissaire aux comptes à l'occasion de ses contrôles.

Opérations à terme fermes et conditionnelles

Les instruments financiers à terme négociés sur les marchés réglementés ou assimilés sont valorisés pour le calcul de la valeur liquidative du jour (J) :

Zone Asie : au cours d'ouverture du jour (J)

Zone Europe : au cours de compensation de (J-1)

Zone Amérique : au cours de compensation de (J-1).

(Source : Valorisateur sur la base d'une hiérarchie de contributeurs donnée par la société de gestion de portefeuille).

OPC et fonds d'investissement non cotés

Les parts ou actions d'OPC sont évaluées à la dernière valeur liquidative connue.



Titres de créance négociables

Les titres de créance négociables (TCN) d'une durée de vie à l'acquisition inférieure ou égale à 3 mois seront amortis linéairement.

Les TCN d'une durée de vie à l'acquisition supérieure à 3 mois seront actualisés à partir d'un taux interpolé sur la base d'une courbe de référence (déterminée en fonction des caractéristiques de chaque instrument détenu), sachant qu'ils seront amortis linéairement dès lors que leur durée de vie résiduelle sera inférieure à 3 mois (Source : Valorisateur sur la base de données de marché)

Les Bons du Trésor sont valorisés au taux du marché de la veille du jour de l'évaluation communiqué quotidiennement par les Spécialistes en Valeurs du Trésor.

Les instruments financiers non négociés sur un marché réglementé sont évalués selon les règles suivantes :

Les instruments financiers non négociés sur un marché réglementé sont évalués à leur valeur probable de négociation, déterminée à partir d'éléments tels que : valeur d'expertise, transactions significatives, rentabilité, actif net, taux de marché et caractéristiques intrinsèques de l'émetteur ou tout élément prévisionnel.

Les produits de taux des émetteurs privés sont valorisés, à partir d'un modèle d'actualisation au prix de marché de la veille du jour de l'évaluation. A partir des cours d'un panel de contributeurs et des relevés des courbes de taux, un écart de signature « spread » est déterminé pour fixer le prix de marché du titre. A défaut de contributeurs, un écart de signature est estimé par la société de gestion à partir de titres comparables du même émetteur.

Dans l'hypothèse où la société de gestion estime que le cours coté n'est pas représentatif de la valeur de marché d'un titre, l'évaluation du titre relève de sa responsabilité en conformité avec les dispositions réglementaires.

Les contrats sont évalués selon les méthodes suivantes :

➤ Acquisitions et cessions temporaires de titres :

Les titres reçus en pension sont inscrits à l'actif dans la rubrique « créances représentatives des titres reçus en pension » pour le montant prévu dans le contrat, majoré des intérêts courus à recevoir.

Les titres donnés en pension sont inscrits en portefeuille acheteur pour leur valeur actuelle. La dette représentative des titres donnés en pension est inscrite en portefeuille vendeur à la valeur fixée au contrat majorée des intérêts courus à payer.

Les titres prêtés sont valorisés à leur valeur actuelle et sont inscrits à l'actif dans la rubrique « créances représentatives de titres prêtés » à la valeur actuelle majorée des intérêts courus recevoir.

Les titres empruntés sont inscrits à l'actif dans la rubrique « titres empruntés » pour le montant prévu dans le contrat, et au passif dans la rubrique « dettes représentatives de titres empruntés » pour le montant prévu dans le contrat majoré des intérêts courus à payer.

Les contrats sont évalués à leur valeur de marché de la veille du jour de l'évaluation compte tenu des conditions des contrats d'origine. Toutefois, les contrats d'échange de taux d'intérêt (swaps) dont la durée de vie lors de leur mise en place est inférieure à trois mois sont évalués selon les principes de la méthode « simplificatrice » consistant dans l'évaluation du différentiel d'intérêts sur la période courue.

➤ Les contrats d'échange de taux d'intérêt et/ou de devises (swaps)

Ces contrats sont valorisés à leur valeur de marché en fonction du prix calculé par actualisation des flux d'intérêts futurs aux taux d'intérêt et/ou de devises de marché. Ce prix est corrigé du risque de signature.

➤ Les swaps d'indice et autres swaps

Les swaps d'indice sont évalués de façon actuarielle sur la base d'un taux de référence fourni par la contrepartie.

Les autres swaps sont évalués à leur valeur de marché de la veille du jour de l'évaluation ou à une valeur estimée selon les modalités arrêtées par la société de gestion.

Les dépôts, autres avoirs créances ou dettes sont évalués selon les méthodes suivantes :

La valeur des espèces détenues en compte, des créances en cours et des dépenses payées d'avance ou à payer est constituée par leur valeur nominale convertie, le cas échéant, dans la devise de comptabilisation au cours du jour de valorisation.

➤ **Méthode de comptabilisation**

Comptabilisation des frais de transaction :

Les frais de transaction sont comptabilisés suivant la méthode des frais exclus.

Comptabilisation des revenus des valeurs à revenus fixes :

Les coupons des produits à revenus fixes sont comptabilisés suivant la méthode des intérêts encaissés.



Un mécanisme de Swing Pricing sera mis en place par la société de gestion dans le cadre de sa valorisation. Toutefois, comme indiqué précédemment, la société de gestion se laissant la possibilité de procéder avant l'échéance du FCP à une reconduction de la stratégie d'investissement ou à une fusion-absorption avec un autre OPCVM, ce mécanisme de Swing Pricing pourra être supprimé au moment de la mutation.

➤ Mécanisme de Swing Pricing

Les souscriptions et les rachats significatifs peuvent avoir un impact sur la valeur liquidative en raison du coût de réaménagement du portefeuille lié aux transactions d'investissement et de désinvestissement. Ce coût peut provenir de l'écart entre le prix de transaction et le prix de valorisation ou de taxes.

Aux fins de préserver l'intérêt des porteurs ou actionnaires présents dans le FCP, la société de gestion peut décider d'appliquer un mécanisme de Swing Pricing au FCP avec seuil de déclenchement.

Ainsi dès lors que le solde de souscriptions-rachats de toutes les parts confondues est supérieur en valeur absolue au seuil préétabli, il sera procédé à un ajustement de la Valeur Liquidative. Par conséquent, la Valeur Liquidative sera ajustée à la hausse (et respectivement à la baisse) si le solde des souscriptions-rachats est positif (et respectivement négatif) ; l'objectif est de limiter l'impact de ces souscriptions-rachats sur la Valeur Liquidative des porteurs présents dans le FCP.

Ce seuil de déclenchement est exprimé en pourcentage de l'actif total du FCP.

Le niveau du seuil de déclenchement ainsi que le facteur d'ajustement de la valeur liquidative sont déterminés par la société de gestion, et ils sont revus a minima sur un rythme trimestriel.

En raison de l'application du Swing Pricing, la volatilité du FCP peut ne pas provenir uniquement des actifs détenus en portefeuille.

Conformément à la réglementation, seules les personnes en charge de sa mise en œuvre connaissent le détail de ce mécanisme, et notamment le pourcentage du seuil de déclenchement.

La politique de détermination des mécanismes du Swing Pricing est disponible sur simple demande auprès de la Société de Gestion.

VIII - POLITIQUE DE REMUNERATION

En conformité avec la Directive 2009/65/CE, Ofi Invest Asset Management, en tant que société de gestion du FCP, s'est dotée d'une « Politique de rémunération » compatible avec une gestion saine et efficace des risques et qui n'encourage pas une prise de risque incompatible avec les profils de risques et la documentation réglementaire du FCP et qui ne nuit pas à l'obligation d'agir au mieux de ses intérêts.

Cette « Politique de rémunération » applicable à l'ensemble des mandataires sociaux et du personnel de la société de gestion définit les conditions de détermination de la rémunération fixe et de la rémunération variable du personnel de la société. Cette « Politique de rémunération » intègre également l'application d'un dispositif spécifique applicable à la rémunération variable des « personnels régulés » au titre de l'activité de gestion de FIA.

Par ailleurs, la société de gestion est dotée d'un Comité de rémunérations chargé de l'application et du suivi de cette politique.

Les détails de la « Politique de rémunération » d'Ofi Invest Asset Management sont disponibles sur le site internet à l'adresse suivante : www.ofi-invest-am.com et un exemplaire papier pourra être mis à disposition gratuitement sur simple demande auprès de la société de gestion.

* * *

TITRE 1 - ACTIF ET PARTS

Article 1 - Parts de copropriété

Les droits des copropriétaires sont exprimés en parts, chaque part correspondant à une même fraction de l'actif du fonds. Chaque porteur de parts dispose d'un droit de copropriété sur les actifs du fonds proportionnel au nombre de parts possédées.

La durée du fonds est de 99 ans à compter de sa date d'agrément sauf dans les cas de dissolution anticipée ou de la prorogation prévue au présent règlement.

Les caractéristiques des différentes catégories de parts et leurs conditions d'accès sont précisées dans le prospectus du FCP. Les différentes catégories de parts pourront :

- bénéficier de régimes différents de distribution des revenus (distribution ou capitalisation) ;
- être libellées en devises différentes ;
- supporter des frais de gestion différents ;
- supporter des commissions de souscriptions et de rachat différentes ;
- avoir une valeur nominale différente ;
- être assorties d'une couverture systématique de risque, partielle ou totale, définie dans le prospectus. Cette couverture est assurée au moyen d'instruments financiers réduisant au minimum l'impact des opérations de couverture sur les autres catégories de parts de l'OPCVM ;
- être réservées à un ou plusieurs réseaux de commercialisation.

Les parts peuvent être regroupées ou divisées sur décision du Directoire de la société de gestion. Les parts pourront également être fractionnées, sur décision du Directoire de la société de gestion en dix millièmes dénommés fractions de parts.

Les dispositions du règlement réglant l'émission et le rachat de parts sont applicables aux fractions de parts dont la valeur sera toujours proportionnelle à celle de la part qu'elles représentent. Toutes les autres dispositions du règlement relatives aux parts s'appliquent aux fractions de parts sans qu'il soit nécessaire de le spécifier, sauf lorsqu'il en est disposé autrement.

Enfin, le Directoire de la société de gestion peut, sur ses seules décisions, procéder à la division des parts par la création de parts nouvelles qui sont attribuées aux porteurs en échange des parts anciennes.

Article 2 - Montant minimal de l'actif

Il ne peut être procédé au rachat des parts si l'actif du FCP devient inférieur à 300.000 euros ; lorsque l'actif demeure pendant trente jours inférieur à ce montant, la société de gestion prend les dispositions nécessaires afin de procéder à la liquidation de l'OPCVM concerné, ou à l'une des opérations mentionnées à l'article 411-16 du règlement général de l'AMF (mutation de l'OPCVM).

Article 3 - Emission et rachat des parts

Les parts sont émises à tout moment à la demande des porteurs sur la base de leur valeur liquidative augmentée, le cas échéant, des commissions de souscription.

Les rachats et les souscriptions sont effectués dans les conditions et selon les modalités définies dans le prospectus.

Les parts de fonds commun de placement peuvent faire l'objet d'une admission à la cote selon la réglementation en vigueur. Les souscriptions doivent être intégralement libérées le jour du calcul de la valeur liquidative.

Elles peuvent être effectuées en numéraire et/ou par apport d'instruments financiers. La société de gestion a le droit de refuser les valeurs proposées et, à cet effet, dispose d'un délai de sept jours à partir de leur dépôt pour faire connaître sa décision. En cas d'acceptation, les valeurs apportées sont évaluées selon les règles fixées à l'article 4 et la souscription est réalisée sur la base de la première valeur liquidative suivant l'acceptation des valeurs concernées.

Les rachats sont effectués exclusivement en numéraire, sauf en cas de liquidation du fonds lorsque les porteurs de parts ont signifié leur accord pour être remboursés en titres. Ils sont réglés par le teneur de compte émetteur dans un délai maximum de cinq jours suivant celui de l'évaluation de la part.

Toutefois, si, en cas de circonstances exceptionnelles, le remboursement nécessite la réalisation préalable d'actifs compris dans le fonds, ce délai peut être prolongé, sans pouvoir excéder 30 jours.

Sauf en cas de succession ou de donation-partage, la cession ou le transfert de parts entre porteurs, ou de porteurs à un tiers, est assimilé à un rachat suivi d'une souscription ; s'il s'agit d'un tiers, le montant de la cession ou du transfert doit, le cas échéant, être complété par le bénéficiaire pour atteindre au minimum celui de la souscription minimale exigée par le prospectus.

En application de l'article L. 214-8-7 du Code Monétaire et Financier, le rachat par le FCP de ses parts, comme l'émission de parts nouvelles, peuvent être suspendus, à titre provisoire, par la société de gestion, quand des circonstances exceptionnelles l'exigent et si l'intérêt des porteurs le commande.

En application des articles L. 214-8-7 du Code monétaire et financier et 411-20-1 du Règlement Général de l'AMF, le rachat par le Fonds de ses parts, comme l'émission de parts nouvelles, peuvent être suspendus, à titre provisoire, par la Société de Gestion, quand des circonstances exceptionnelles l'exigent et si l'intérêt des porteurs le commande. Le dispositif de plafonnement des rachats pourra être déclenché par la Société de Gestion dès lors qu'un seuil (rachats nets des souscriptions/dernier actif net d'inventaire connu) prédéfini dans le prospectus du Fonds est atteint. Dans le cas où les conditions de liquidité le permettent, la Société de Gestion peut décider de ne pas déclencher le dispositif de plafonnement des rachats, et par conséquent d'honorer les rachats au-delà de ce seuil. La durée maximale d'application du dispositif de plafonnement des rachats dépend de la périodicité de calcul de la valeur liquidative du Fonds et est déterminée dans le prospectus. Les ordres de rachat non exécutés sur une valeur liquidative seront automatiquement reportés sur la valeur liquidative suivante et ne seront pas prioritaires sur les nouveaux ordres de rachat passés pour exécution sur la valeur liquidative suivante.

Lorsque l'actif net du FCP est inférieur au montant fixé par la réglementation, aucun rachat des parts ne peut être effectué.

Le FCP peut cesser d'émettre des parts en application du troisième alinéa de l'article L. 214-8-7 du Code monétaire et financier, de manière provisoire ou définitive, partiellement ou totalement, dans les situations objectives entraînant la fermeture des souscriptions telles qu'un nombre maximum de parts émises, un montant maximum d'actif atteint ou l'expiration d'une période de souscription déterminée. Le déclenchement de cet outil fera l'objet d'une information par tout moyen des porteurs existants relative à son activation, ainsi qu'au seuil et à la situation objective ayant conduit à la décision de fermeture partielle ou totale. Dans le cas d'une fermeture partielle, cette information par tout moyen précisera explicitement les modalités selon lesquelles les porteurs existants peuvent continuer de souscrire pendant la durée de cette fermeture partielle. Les porteurs de parts sont également informés par tout moyen de la décision du FCP ou de la société de gestion soit de mettre fin à la fermeture totale ou partielle des souscriptions (lors du passage sous le seuil de déclenchement), soit de ne pas y mettre fin (en cas de changement de seuil ou de modification de la situation objective ayant conduit à la mise en œuvre de cet outil). Une modification de la situation objective invoquée ou du seuil de déclenchement de l'outil doit toujours être effectuée dans l'intérêt des porteurs de parts. L'information par tous moyens précise les raisons exactes de ces modifications.

Article 4 - Calcul de la valeur liquidative

Le calcul de la valeur liquidative des parts est effectué en tenant compte des règles d'évaluation figurant dans le prospectus.

TITRE 2 - FONCTIONNEMENT DU FONDS

Article 5 - La société de gestion

La gestion du fonds est assurée par la société de gestion conformément à l'orientation définie pour le fonds.

La société de gestion agit en toutes circonstances dans l'intérêt exclusif des porteurs de parts et peut seule exercer les droits de vote attachés aux titres compris dans le fonds.

Article 5 bis - Règles de fonctionnement

Les instruments et dépôts éligibles à l'actif de l'OPCVM ainsi que les règles d'investissement sont décrits dans le prospectus.

Article 5 ter - Admission à la négociation sur un marché réglementé et/ou un système multilatéral de négociation

Les parts peuvent faire l'objet d'une admission à la négociation sur un marché réglementé et/ou un système multilatéral de négociation selon la réglementation en vigueur. Dans le cas où le FCP dont les parts sont admises aux négociations sur un marché réglementé a un objectif de gestion fondé sur un indice, le fonds devra avoir mis en place un dispositif permettant de s'assurer que le cours de ses parts ne s'écarte pas sensiblement de sa valeur liquidative.

Article 6 - Le dépositaire

Le dépositaire assure les missions qui lui incombent en application des lois et règlements en vigueur ainsi que celles qui lui ont été contractuellement confiées par la société de gestion.

En cas de litige avec la société de gestion, il en informe l'Autorité des Marchés Financiers.

Article 7 - Le commissaire aux comptes

Un commissaire aux comptes est désigné pour six exercices, après accord de l'Autorité des Marchés Financiers, par le Directoire de la société de gestion.

Il certifie la régularité et la sincérité des comptes.

Il peut être renouvelé dans ses fonctions.

Le commissaire aux comptes est tenu de signaler dans les meilleurs délais à l'Autorité des marchés financiers tout fait ou toute décision concernant l'organisme de placement collectif en valeurs mobilières dont il a eu connaissance dans l'exercice de sa mission, de nature :

1. à constituer une violation des dispositions législatives ou réglementaires applicables à cet organisme et susceptible d'avoir des effets significatifs sur la situation financière, le résultat ou le patrimoine ;
2. à porter atteinte aux conditions ou à la continuité de son exploitation ;
3. à entraîner l'émission de réserves ou le refus de la certification des comptes.

Les évaluations des actifs et la détermination des parités d'échange dans les opérations de transformation, fusion ou scission sont effectuées sous le contrôle du commissaire aux comptes.

Il apprécie tout apport ou rachat en nature sous sa responsabilité.

Il contrôle la composition de l'actif et des autres éléments avant publication.

Les honoraires du commissaire aux comptes sont fixés d'un commun accord entre celui-ci et le Directoire de la société de gestion au vu d'un programme de travail précisant les diligences estimées nécessaires.

Il atteste les situations servant de base à la distribution d'acomptes.

Article 8 - Les comptes et le rapport de gestion

A la clôture de chaque exercice, la société de gestion, établit les documents de synthèse et établit un rapport sur la gestion du fonds pendant l'exercice écoulé.

La société de gestion établit, au minimum de façon semestrielle et sous contrôle du dépositaire, l'inventaire des actifs de l'OPC.

La société de gestion tient ces documents à la disposition des porteurs de parts dans les quatre mois suivant la clôture de l'exercice et les informe du montant des revenus auxquels ils ont droit : ces documents sont soit transmis par courrier à la demande expresse des porteurs de parts, soit mis à leur disposition à la société de gestion.

TITRE 3 - MODALITES D'AFFECTATION DES RESULTATS

Article 9 - Modalités d'affectation des sommes distribuables

Les sommes distribuables sont constituées par :

1. Le résultat net, qui correspond au montant des intérêts, arrrages, dividendes, primes et lots, jetons de présence ainsi que tous produits relatifs aux titres constituant le portefeuille du Fonds, majoré du produit des sommes momentanément disponibles et diminué des frais de gestion financière et de la charge des emprunts, augmenté du report à nouveau majoré ou diminué de solde du compte de régularisation des revenus ;
2. Les plus-values réalisées, nettes de frais, diminuées des moins-values réalisées, nettes de frais, constatées au cours de l'exercice, augmentées des plus-values nettes de même nature constatées au cours d'exercices antérieurs n'ayant pas fait l'objet d'une distribution ou d'une capitalisation et diminuées ou augmentées du solde de régularisation des plus-values.

Le FCP a opté pour le mode de comptabilisation des sommes distribuables suivant :

- pour la part A : capitalisation pure : les sommes distribuables sont intégralement capitalisées à l'exception de celles qui font l'objet d'une distribution obligatoire en vertu de la loi.
- pour la part D : le résultat net et les plus-values net réalisés sont intégralement distribués, aux arrondis près. La société de gestion peut décider, en cours d'exercice, la mise en distribution d'un ou plusieurs acomptes dans la limite des revenus nets comptabilisés à la date de la décision.

TITRE 4 - FUSION - SCISSION - DISSOLUTION - LIQUIDATION

Article 10 - Fusion – Scission

La société de gestion peut soit faire apport, en totalité ou en partie, des actifs compris dans le fonds à un autre OPC, soit scinder le fonds en deux ou plusieurs autres fonds communs dont elle assurera la gestion.

Ces opérations de fusion ou de scission ne peuvent être réalisées qu'après que les porteurs en ont été avisés. Elles donnent lieu à la délivrance d'une nouvelle attestation précisant le nombre de parts détenues par chaque porteur.

Article 11 - Dissolution – Prorogation

Si les actifs du fonds demeurent inférieurs, pendant trente jours, au montant fixé à l'article 2 ci-dessus, la société de gestion en informe l'Autorité des Marchés Financiers et procède, sauf opération de fusion avec un autre fonds commun de placement, à la dissolution du fonds.



La société de gestion peut dissoudre par anticipation le fonds ; elle informe les porteurs de parts de sa décision et à partir de cette date les demandes de souscription ou de rachat ne sont plus acceptées.

La société de gestion procède également à la dissolution du fonds en cas de demande de rachat de la totalité des parts, de cessation de fonction du dépositaire, lorsque aucun autre dépositaire n'a été désigné, ou à l'expiration de la durée du fonds, si celle-ci n'a pas été prorogée.

La société de gestion informe l'Autorité des Marchés Financiers par courrier de la date et de la procédure de dissolution retenue. Ensuite, elle adresse à l'Autorité des Marchés Financiers le rapport du commissaire aux comptes.

La prorogation d'un fonds peut être décidée par la société de gestion en accord avec le dépositaire. Sa décision doit être prise au moins 3 mois avant l'expiration de la durée prévue pour le fonds et portée à la connaissance des porteurs de parts et de l'Autorité des Marchés Financiers.

Article 12 - Liquidation

En cas de dissolution, la société de gestion assume les fonctions de liquidateur ; à défaut, le liquidateur est désigné en justice à la demande de toute personne intéressée. Le liquidateur est investi à cet effet, des pouvoirs les plus étendus pour réaliser les actifs, payer les créanciers éventuels et répartir le solde disponible entre les porteurs de parts en numéraire ou en valeurs.

Le commissaire aux comptes et le dépositaire continuent d'exercer leurs fonctions jusqu'à la fin des opérations de liquidation.

TITRE 5 - CONTESTATION

Article 13 - Compétence - Election de domicile

Toutes contestations relatives au fonds qui peuvent s'élever pendant la durée de fonctionnement de celui-ci, ou lors de sa liquidation, soit entre les porteurs de parts, soit entre ceux-ci et la société de gestion ou le dépositaire, sont soumises à la diction des tribunaux compétents.

* * *

Modèle d'informations précontractuelles pour les produits financiers visés à l'article 8, paragraphes 1, 2 et 2 bis, du règlement (UE) 2019/2088 et à l'article 6, premier alinéa, du règlement (UE) 2020/852

Dénomination du produit : **UFF OBLIG PERSPECTIVES 2027**

LEI : **5493000BHT9QRTHNEB61**

Caractéristiques environnementales et/ou sociales

Par investissement durable on entend un investissement dans une activité économique qui contribue à un objectif environnemental ou social, pour autant qu'il ne cause pas de préjudice important à aucun de ces objectifs et que les sociétés bénéficiaires des investissements appliquent des bonnes pratiques de bonne gouvernance.

La **taxinomie de l'UE** est un système de classification institué par le règlement (UE) 2020/852 qui dresse une liste d'**activités économiques durables sur le plan environnemental**. Ce règlement n'adresse pas de liste d'activités économique durables sur le plan social. Les investissements durables ayant un objectif environnemental ne sont pas nécessairement alignés sur la taxinomie.

Ce produit financier a-t-il un objectif d'investissement durable ?

Oui

Il réalisera un minimum d'**investissements durables ayant un objectif environnemental** : ____ %

dans des activités économiques qui sont considérées comme durables sur le plan environnemental au titre de la taxinomie de l'UE

dans des activités économiques qui ne sont pas considérées comme durables sur le plan environnemental au titre de la taxinomie de l'UE

Il réalisera un minimum d'**investissements durables ayant un objectif social** : ____ %

Non

Il **promeut des caractéristiques environnementales et sociales (E/S)** et, bien qu'il n'ait pas pour objectif l'investissement durable, il contiendra une proportion minimale de ____ % d'investissements durables

ayant un objectif environnemental dans des activités économiques qui sont considérées comme durables sur le plan environnemental au titre de la taxinomie de l'UE

ayant un objectif environnemental dans des activités économiques qui ne sont pas considérées comme durables sur le plan environnemental au titre de la taxinomie de l'UE

ayant un objectif social

Il **promeut des caractéristiques E/S, mais ne réalisera pas d'investissements durables**



Quelles caractéristiques environnementales et/ou sociales sont promues par ce produit financier ?

Les **indicateurs de durabilité** évaluent la mesure dans laquelle les caractéristiques environnementales ou sociales promues par le produit financier sont atteintes.

UFF OBLIG PERSPECTIVES 2027 (ci-après le « Fonds ») promeut des caractéristiques environnementales et sociales en investissant dans des émetteurs qui ont de bonnes pratiques environnementales, sociales et de gouvernance selon l'analyse de la société de gestion.

Pour ce faire, le Fonds pourra être investi jusqu'à 100% de l'actif net en obligations et autres titres de créance dont la maturité ne peut excéder le 30 juin 2028, libellés en euro, émis entre 90% et 100% par des émetteurs du secteur privé, et relevant de toutes zones géographiques y compris des pays émergents ou des pays hors OCDE dans la limite de 10% de l'actif net. Ces émetteurs afficheront les meilleures pratiques en termes de gestion des

enjeux ESG propres à leur secteur d'activité, et ce conformément à la méthodologie de notation ESG de MSCI ESG Research et de Lucror.

Parmi les thèmes pris en compte dans la revue des bonnes pratiques ESG, peuvent être cités pour exemple :

- Environnement : les émissions carbone, le stress hydrique, la biodiversité, les émissions toxiques ou les déchets
- Social : gestion et développement du capital humain, santé et sécurité au travail, qualité produits, sécurité des données
- Gouvernance : indépendance du conseil d'administration, frais d'audit, politique de rémunération, éthique des affaires

Compte-tenu de l'objectif de gestion et de la stratégie mise œuvre, aucun indicateur de référence pertinent n'a pu être désigné pour le Fonds.

● **Quels sont les indicateurs de durabilité utilisés pour mesurer la réalisation de chacune des caractéristiques environnementales ou sociales promues par le produit financier ?**

Le score ESG, calculé selon la notation de MSCI ESG Research et de Lucror est l'indicateur de durabilité utilisé pour mesurer l'atteinte de chaque caractéristique environnementale ou sociale promue par le Fonds. Pour la méthode de calcul de ce score, se référer à la section « Quels sont les éléments contraignants de la stratégie d'investissement utilisés pour sélectionner les investissements afin d'atteindre chacune des caractéristiques environnementales ou sociales promues par ce produit financier ? »

Le score ESG de l'univers ESG de comparaison (valeurs composant l'indice « Bloomberg Euro High Yield TR ») est également utilisé afin de vérifier que le score ESG moyen du portefeuille est à tout moment supérieur au score ESG de l'univers ESG de comparaison.

● **Quels sont les objectifs des investissements durables que le produit financier entend notamment poursuivre et comment les investissements effectués contribuent-ils à ces objectifs ?**

Non applicable.

● **Dans quelle mesure les investissements durables que le produit financier entend partiellement réaliser ne causent-ils pas de préjudice important à un objectif d'investissement durable sur le plan environnemental ou social ?**

Non applicable.

La taxinomie de l'UE établit un principe consistant à « ne pas causer de préjudice important » en vertu duquel les investissements alignés sur la taxinomie ne devraient pas causer de préjudice important aux objectifs de la taxinomie de l'UE et qui s'accompagne de critères spécifiques de l'UE.

Le principe consistant à « ne pas causer de préjudice important » s'applique uniquement aux investissements sous-jacents au produit financier qui prennent en compte les critères de l'Union Européenne en matière d'activités économiques durables sur le plan environnemental. Les investissements sous-jacents à la portion restante de ce produit financier ne prennent pas en compte les critères de l'Union européenne en matière d'activités économiques durables sur le plan environnemental.

Tout autre investissement durable ne doit pas non plus causer de préjudice important aux objectifs environnementaux ou sociaux.



Ce produit financier prend-il en considération les principales incidences sur les facteurs de durabilité ?

Les principales incidences négatives

Oui

Non

correspondent aux incidences négatives les plus significatives des décisions d'investissement sur les facteurs de durabilité liés aux questions environnementales, sociales et de personnel, au respect des droits de l'homme et à la lutte contre la corruption et les actes de corruption.

Les méthodes d'évaluation par la Société de Gestion des sociétés investies sur chacune des principales incidences négatives liées aux facteurs de durabilité sont les suivantes :

Indicateur d'incidence négative		Elément de mesure
Indicateurs climatiques et autres indicateurs liés à l'environnement		
Emissions de gaz à effet de serre	1. Emissions de GES	Emissions de GES de niveau 1
		Emissions de GES de niveau 2
		Emissions de GES de niveau 3
		Emissions totales des GES
	2. Empreinte carbone	Empreinte carbone (Émissions de GES de niveaux 1, 2 et 3 / EVIC)
	3. Intensité de GES des sociétés bénéficiaires des investissements	Intensité de GES des sociétés bénéficiaires des investissements (Émissions de GES de niveaux 1, 2 et 3 / CA)
4. Exposition à des sociétés actives dans le secteur des combustibles fossiles	Part d'investissement dans des sociétés actives dans le secteur des combustibles fossiles	
5. Part de consommation et de production d'énergie non renouvelable	Part de la consommation et de la production d'énergie des sociétés bénéficiaires des investissements qui provient de sources d'énergie non renouvelables, par rapport à celle provenant de sources d'énergie renouvelables, exprimées en pourcentage du total des ressources d'énergie	
6. Intensité de consommation d'énergie par secteur à fort impact climatique	Consommation d'énergie en GWh par million d'euros de chiffre d'affaires des sociétés bénéficiaires d'investissements, par secteur à fort impact climatique	
Biodiversité	7. Activités ayant une incidence négative sur des zones sensibles sur le plan de la biodiversité	Part des investissements effectués dans des sociétés ayant des sites/établissements situés dans ou à proximité de zones sensibles sur le plan de la biodiversité, si les activités de ces sociétés ont une incidence négative sur ces zones
Eau	8. Rejets dans l'eau	Tonnes de rejets dans l'eau provenant des sociétés bénéficiaires d'investissements, par million d'euros investi, en moyenne pondérée
Déchets	9. Ratio de déchets dangereux et de déchets radioactifs	Tonnes de déchets dangereux et de déchets radioactifs produites par les sociétés bénéficiaires d'investissements, par million d'euros investi, en moyenne pondérée
Indicateurs liés aux questions sociales, de personnel, de respect des droits de l'homme et de lutte contre la corruption et les actes de corruption		
Les questions sociales et de personnel	10. Violations des principes du Pacte mondial des Nations unies et des principes directeurs de l'OCDE	Part d'investissement dans des sociétés qui ont participé à des violations des principes du Pacte mondial des Nations unies ou des principes directeurs de l'OCDE à l'intention des entreprises multinationales
	11. Absence de processus et de mécanismes de conformité permettant de contrôler le respect des principes du	Part d'investissement dans des sociétés qui n'ont pas de politique de contrôle du respect des principes du Pacte mondial des Nations

	Pacte mondial des Nations unies et de l'OCDE à l'intention des entreprises multinationales	unies ou des principes directeurs de l'OCDE à l'intention des entreprises multinationales, ni de mécanismes de traitement des plaintes ou des différends permettant de remédier à de telles violations
	12. Écart de rémunération entre hommes et femmes non corrigé	Écart de rémunération moyen non corrigé entre les hommes et les femmes au sein des sociétés bénéficiaires des investissements
	13. Mixité au sein des organes de gouvernance	Ratio femmes/hommes moyen dans les organes de gouvernance des sociétés concernées, en pourcentage du nombre total de membres
	14. Exposition à des armes controversées	Part d'investissement dans des sociétés qui participent à la fabrication ou à la vente d'armes controversées
Indicateurs climatiques, et autres indicateurs liés à l'environnement, supplémentaires		
Eau, déchets et autres matières	9. Investissement dans des sociétés productrices de produits chimiques	Part d'investissement dans des sociétés productrices de produits chimiques qui relèvent de l'annexe I, Division 20.2 du règlement (CE) n° 1893/2006
Indicateurs supplémentaires liées aux questions sociales et de personnel, de respect des droits de l'homme et de lutte contre la corruption et les actes de corruption		
Lutte contre la corruption et les actes de corruption	16. Insuffisance des mesures prises pour remédier au non-respect des normes de lutte contre la corruption et les actes de corruption	Part d'investissement dans des sociétés qui présentent des lacunes avérées quant à l'adoption de mesures pour remédier au non-respect de procédures et de normes de lutte contre la corruption et les actes de corruption

Pour plus d'information, veuillez-vous référer à la « *Déclaration relative aux Principales Incidences Négatives des décisions d'investissement sur les facteurs de durabilité* » disponible sur le site Internet de la Société de Gestion : <https://www.ofi-invest-am.com/finance-durable>



Quelle est la stratégie d'investissement suivie par ce produit financier ?

La stratégie d'investissement de ce Fonds vise à investir dans des émetteurs affichant les meilleures pratiques en termes de gestion des enjeux ESG propres à leur secteur d'activité, et ce conformément à la méthodologie de notation ESG de MSCI ESG Research et de Lucror.

Le FCP a une stratégie de portage qui consiste à investir dans des obligations et autres titres de créances et à les détenir jusqu'à leur échéance. Le FCP cherche ainsi à optimiser le taux actuariel moyen du portefeuille à l'échéance du 31 décembre 2027.

Pour plus d'informations sur la stratégie d'investissement, se référer à la rubrique sur la stratégie d'investissement du prospectus.

La stratégie d'investissement guide les décisions d'investissement selon des facteurs tels que les objectifs d'investissement et de tolérance au risque.

- **Quelles sont les contraintes définies dans la stratégie d'investissement utilisés pour sélectionner les investissements afin d'atteindre chacune des caractéristiques environnementales ou sociales promues par ce produit financier ?**

Les éléments contraignants de la stratégie d'investissement utilisés pour sélectionner les investissements permettant d'atteindre les caractéristiques environnementales et sociales promues par le Fonds sont les suivants :

La gestion met en œuvre une approche ESG, qui consiste à obtenir un score ESG moyen du portefeuille supérieur à tout moment au score ESG de l'univers ESG de comparaison, comprenant les valeurs composant l'indice « Bloomberg Euro High Yield TR », que la Société de Gestion considère comme un élément de comparaison pertinent de la notation ESG du FCP au regard de sa stratégie. Cependant, le gérant peut sélectionner des valeurs en dehors de l'univers ESG.

Les pratiques de **bonne gouvernance** concernent des structures de gestion saines, les relations avec le personnel, la rémunération du personnel et le respect des obligations fiscales.

Le score ESG moyen de l'univers ESG est calculé quotidiennement.

Les titres sont sélectionnés au regard de leurs caractéristiques financières et extra-financières.

Pour sélectionner les titres selon les critères ESG, la Société de Gestion s'appuie d'une part sur le référentiel du prestataire externe MSCI ESG Research qui identifie 35 critères appartenant à 10 thématiques, avec une différence de pondération des critères pour chaque secteur en fonction de leur matérialité pour celui-ci :

3 piliers	10 thèmes	35 critères, dont :
Environnement	Changement climatique	Emission de Carbone, efficacité énergétique, empreinte carbone, vulnérabilité au changement climatique
	Ressources naturelles	Stress hydrique, matières premières, biodiversité
	Pollution et déchets	Emissions toxique et déchet, déchets électroniques, déchets d'emballage
	Opportunités environnementales	Bâtiments verts, technologie verte, énergie renouvelable
Social	Capital humain	Santé et sûreté au travail, gestion du travail, développement du capital humain
	Responsabilité des produits	Qualité et sûreté des produits, sécurité des données, investissement responsable
	Opposition des parties prenantes	Approvisionnement controversée, relations avec la Communauté
	Opportunités sociales	Accès aux services de communication, accès aux services de santé, accès aux services de la finance
Gouvernance	Gouvernance d'entreprises	Conseil d'Administration, rémunération, structure, comptabilité
	Comportement des entreprises	Ethique des affaires, transparence fiscale

L'analyse des controverses est partie intégrante du processus d'analyse ESG : elle permet de confronter les déclarations et engagements de l'entreprise à ses pratiques. Cette analyse est réalisée de manière hebdomadaire. Selon la politique de MSCI ESG Research, les données sous-jacentes au score ESG sont mises à jour au moins une fois tous les 18 mois.

D'autre part, la société de gestion s'appuie aussi sur les analyses du prestataire Lucror qui évalue la performance ESG des entreprises sur une échelle de 3 niveaux. Le Score ESG est un résultat moyen pondéré composite dérivé des piliers E, S et G individuels, après correction des Controverses (le cas échéant).

L'évaluation du pilier Environnement tient compte de l'exposition d'une industrie ou d'une entreprise donnée à des problèmes environnementaux importants tels que les émissions de gaz à effet de serre (GES), la gestion de l'eau et des déchets, le soutien de la biodiversité et la gestion de l'énergie. Au sein de cette structure, l'objectif est d'évaluer certaines mesures spécifiques à l'industrie ou au secteur, en se concentrant sur les facteurs les plus importants qui influent sur l'entreprise ou l'industrie.

L'évaluation du pilier Social est fondée sur l'exposition de l'entreprise à des questions génériques comme la sécurité des employés, la diversité et l'inclusion, les relations de travail, la participation des intervenants et l'évolution de la chaîne d'approvisionnement. Plus précisément, les enjeux propres à une industrie sont évalués (p. ex. la sécurité des véhicules dans le secteur de l'automobile ou le développement communautaire dans les industries extractives, y compris l'exploitation minière et l'exploitation et l'entretien) et fondent l'évaluation sur ces enjeux.

Enfin sur le pilier Gouvernance l'objectif est de combiner de manière optimale les données recueillies dans les rapports annuels et les jugements qualitatifs basés sur l'expérience des analystes dans l'entreprise ou le secteur correspondant. Outre la notation de facteurs typiques tels que la structure de l'actionnariat, l'existence de comités et l'indépendance des administrateurs, une catégorie « Qualité de gestion » est incluse. Cela permet de saisir le jugement qualitatif éclairé des analystes sur l'efficacité de la gouvernance de l'entreprise, ainsi que le pedigree, la réputation et l'expérience de la direction.

La part des valeurs et des titres analysés ESG dans le portefeuille devra être supérieure à :

- 75% de l'actif net du FCP (hors liquidités) pour les titres de créances et instruments du marché monétaire bénéficiant d'une évaluation de crédit « spéculative à haut rendement » et la dette souveraine émise par des pays émergents (la « Poche High Yield ») ;
- 90% de l'actif net pour les titres de créances et instruments du marché monétaire bénéficiant d'une évaluation de crédit « Investment Grade » et la dette souveraine émises par des pays développés (la « Poche Investment Grade »).

Le gérant pourra toutefois sélectionner, dans la limite de 25% maximum de l'actif de la Poche High Yield et dans la limite de 10% de l'actif de la Poche Investment Grade, des valeurs ou des titres (tels que les titres de

créance ou sociétés non couvertes par l'analyse ESG de MSCI ou de Lucror) ne disposant pas d'un score ESG.

De plus, le Fonds applique des politiques d'exclusion synthétisées dans le document dénommé « Politique d'investissement Exclusions sectorielles et normatives », disponible à l'adresse suivante : https://www.ofi-invest-am.com/pdf/ISR_politique-investissement_exclusions-sectorielles-et-normatives.pdf. Ces politiques d'exclusion sont également disponibles dans leur intégralité sur le site : <https://www.ofi-invest-am.com>.

● ***Dans quelle proportion minimale le produit financier s'engage-t-il à réduire son périmètre d'investissement avant l'application de cette stratégie d'investissement ?***

Non applicable.

● ***Quelle est la politique mise en œuvre pour évaluer les pratiques de bonne gouvernance des sociétés dans lesquelles le produit financier investit ?***

Plusieurs moyens sont mis en œuvre pour évaluer les pratiques de bonne gouvernance des entreprises investies :

1. L'analyse des pratiques de gouvernance au sein de la notation basée sur les scores MSCI ESG Research et Lucror: le Conseil d'Administration, la structure de rémunération, la comptabilité, l'éthique des affaires et la transparence fiscale sont des critères évalués dans le pilier Gouvernance
2. Le suivi hebdomadaire des controverses sociales et environnementales opéré par les équipes de la Société de Gestion
3. La politique d'exclusion de la Société de Gestion liée au Pacte mondial des Nations unies, notamment à son principe n°10 : "Les entreprises sont invitées à agir contre la corruption sous toutes ses formes, y compris l'extorsion de fonds et les pots-de-vin ». Les entreprises qui font face à des controverses graves et/ou systémiques de manière récurrente ou fréquente sur ce principe et qui n'ont pas mis en place des mesures de remédiation appropriées, sont exclues de l'univers d'investissement.
4. La politique d'engagement s'appuie sur les normes de gouvernance les plus rigoureuses (principes de gouvernement d'entreprise du G20 et de l'OCDE, code de gouvernance AFEP MEDEF, etc.). De plus, elle se traduit par un dialogue avec certaines entreprises pour non seulement avoir un complément d'information sur sa stratégie RSE, mais aussi l'encourager à améliorer ses pratiques, notamment en matière de gouvernance. Cette politique d'engagement fait l'objet d'un processus d'escalade, qui peut également se traduire par un dépôt de résolution ou un vote contestataire le cas échéant.

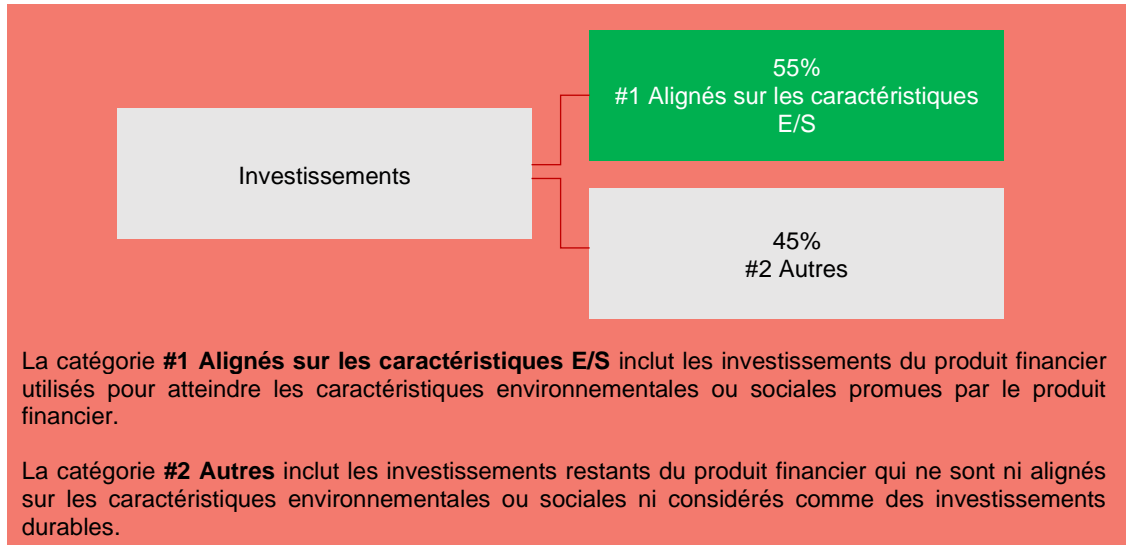


Quelle est l'allocation des actifs prévue pour ce produit financier ?

L'allocation des actifs décrit la part des investissements dans des actifs spécifiques.

Les activités alignées sur la taxinomie sont exprimées en % :

- du chiffre d'affaires pour refléter la proportion des revenus provenant des activités vertes des sociétés dans lesquelles le produit financier investit ;
 - les dépenses d'investissement (CapEx) pour montrer les investissements verts réalisés par les sociétés dans lesquelles le produit financier investit, pour une transition vers une économie plus verte par exemple ;
 - des dépenses d'exploitation (OpEx) pour refléter les activités opérationnelles vertes des sociétés dans lesquelles le produit financier a investi.



La catégorie **#1 Alignés sur les caractéristiques E/S** inclut les investissements du produit financier utilisés pour atteindre les caractéristiques environnementales ou sociales promues par le produit financier.

La catégorie **#2 Autres** inclut les investissements restants du produit financier qui ne sont ni alignés sur les caractéristiques environnementales ou sociales ni considérés comme des investissements durables.

Le Fonds a au moins 55% de son actif net constitué d'investissements contribuant à la promotion des caractéristiques environnementales et sociales selon l'analyse de la société de gestion (#1 Aligné avec les caractéristiques E/S).

Au sein de la poche #2 Autres :

- La part des valeurs ou des titres en portefeuille ne disposant pas d'un score ESG ne pourra excéder 25% maximum de l'actif du Fonds.
- Un maximum de 10% des investissements du Fonds sera constitué de liquidités et de produits dérivés.
- Le portefeuille pourra être investi jusqu'à 10% de l'actif net en parts ou actions d'OPC ne garantissant pas nécessairement la mise en œuvre d'une gestion de type ISR.

● **Comment l'utilisation des produits dérivés atteint-elle les caractéristiques environnementales ou sociales promues par le produit financier ?**

L'utilisation de produits dérivés ne visera pas l'atteinte de caractéristiques E/S. Pour autant, leur utilisation n'aura pas pour conséquence de dénaturer significativement ou durablement les caractéristiques environnementales et/ou sociales promues par le Fonds.

Pour être conforme à la taxinomie de l'UE, les critères applicables au **gaz fossile** comprennent des limitations des émissions et le passage à l'électricité d'origine renouvelable ou à des carburants à faible teneur en carbone d'ici la fin de 2035. En ce qui concerne l'**énergie nucléaire**, les critères comprennent des règles complètes en matière de sûreté nucléaire et gestion des déchets.

Les activités habilitantes permettent



Dans quelle proportion minimale les investissements durables ayant un objectif environnemental sont-ils alignés sur la taxinomie de l'UE ?

Le Fonds ne prend actuellement aucun engagement minimum en matière d'alignement de son activité avec le « Règlement Taxonomie ». En conséquence, le pourcentage minimum d'investissement aligné à la Taxonomie sur lequel s'engage le Fonds est de 0%.

● **Le produit financier investit-il dans des activités liées au gaz fossile et/ou à l'énergie nucléaire qui sont conformes à la taxinomie de l'UE¹ ?**

Oui

- Dans le gaz fossile
- Dans l'énergie nucléaire

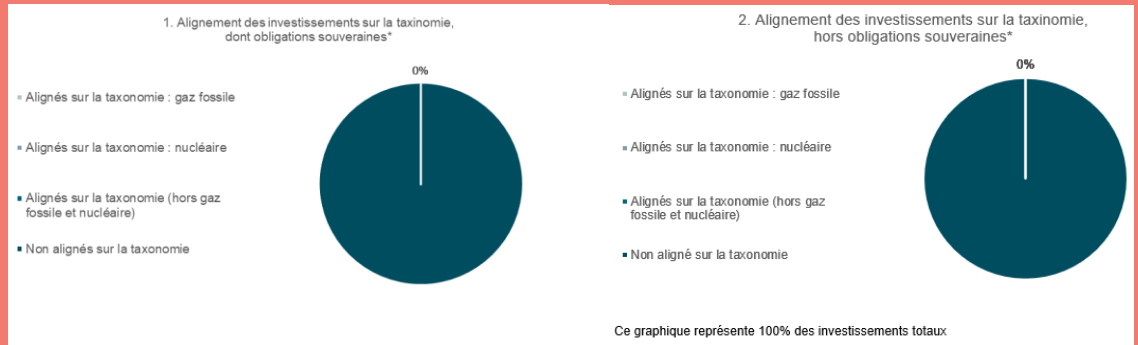
Non

¹ Les activités liées au gaz fossile et/ou au nucléaire ne seront conformes à la taxinomie de l'UE que si elles contribuent à limiter le changement climatique (« atténuation du changement climatique ») et ne causent de préjudice important à aucun objectif de la taxinomie de l'UE – voir la note explicative dans la marche de gauche. L'ensemble des critères applicables aux activités économiques dans les secteurs du gaz fossile et de l'énergie nucléaire qui sont conformes à la taxinomie de l'UE sont définis dans le règlement délégué (UE) 2022/1214 de la Commission.

directement à d'autres activités de contribuer de manière substantielle à la réalisation d'un objectif environnemental.

Les **activités transitoires** sont des activités pour lesquelles il n'existe pas encore de solutions de remplacement sobres en carbone et, entre autres, dont les niveaux d'émission de gaz à effet de serre correspondent aux meilleures performances réalisables.

Les deux graphiques ci-dessous font apparaître en vert le pourcentage minimal d'investissements alignés sur la taxinomie de l'UE. Etant donné qu'il n'existe pas de méthodologie appropriée pour déterminer l'alignement des obligations souveraines* sur la taxinomie, le premier graphique montre l'alignement sur la taxinomie par rapport à tous les investissements du produit financier, y compris les obligations souveraines, tandis que le deuxième graphique représente l'alignement sur la taxinomie uniquement par rapport aux investissements du produit financier autres que les obligations souveraines.



*Aux fins de ces graphiques, les « obligations souveraines » comprennent toutes les expositions souveraines.

● **Quelle est la part minimale d'investissements dans des activités transitoires et habilitantes ?**

Il n'y a aucune part minimale d'investissements dans les activités transitoires et habilitantes.



Quelle est la proportion minimale d'investissements durables ayant un objectif environnemental qui ne sont pas alignés sur la taxinomie de l'UE ?

Non applicable.



Quelle est la proportion minimale d'investissements durables sur le plan social ?

Non applicable.



Quels sont les investissements inclus dans la catégorie « #2 Autres », quelle est leur finalité et des garanties environnementales ou sociales minimales s'appliquent-elles à eux ?

Ces investissements, qui ne sont effectués que dans des situations spécifiques et représentent un maximum de 45% des investissements du Fonds, consisteront en :

- Des valeurs ou des titres ne disposant pas d'un score ESG dans une limite de 25%.
- Des liquidités et des produits dérivés qui se limitent à des situations spécifiques pour permettre de se couvrir ou de s'exposer ponctuellement aux risques du marché dans une limite totale de 10%
- En parts ou actions d'OPC ne garantissant pas nécessairement la mise en œuvre d'une gestion de type ISR dans la limite de 10% de l'actif net du Fonds.

Bien que cette catégorie ne dispose pas d'une notation ESG et qu'aucune garantie minimale environnementale et sociale n'ait été mise en place, son utilisation n'aura pas pour conséquence de dénaturer significativement ou durablement les caractéristiques environnementales et/ou sociales promues par le Fonds.



Un indice spécifique a-t-il été désigné comme indice de référence pour déterminer si ce produit financier est aligné avec les caractéristiques environnementales et/ou sociales qu'il promeut ?

Les indices de référence sont des indices permettant de mesurer si le produit financier atteint les caractéristiques environnementales ou sociales qu'il promet.

Non applicable.



Où puis-je trouver en ligne davantage d'informations spécifiques au produit ?
De plus amples informations sur le produit sont accessibles sur le site Internet :

<https://www.uff.net/nous-connaître/loffre-uff/nos-solutions-dinvestissement>

^{i 1} <https://pactemonial.org/decouvrir/dix-principes-pacte-mondial-nations-unies/#lutte-contre-la-corruption>