

## CORALIUM SANTÉ

### CAP SUR LE MARCHÉ ACTIONS DU SECTEUR DE LA SANTÉ

Fonds à formule à capital non garanti présentant un risque de perte en capital en cours de vie ou à l'échéance.  
Une alternative à un placement de type actions.



#### COMMERCIALISATION

**Compte titres ordinaire (CTO)** : du 29 novembre 2021 au 15 juin 2022  
**Contrats d'assurance vie ou de capitalisation** souscrits auprès des entreprises d'assurance référencées par BPCE, régies par le code des assurances : du 29 novembre 2021 au 8 juin 2022

**DURÉE MINIMUM DE PLACEMENT RECOMMANDÉE** : 8 ans et 4 jours en l'absence d'un remboursement anticipé dont les conditions sont détaillées dans la brochure.

Ce document à caractère promotionnel est destiné aux clients non professionnels au sens de la directive MIF 2.

**BANQUE POPULAIRE**

la réussite est en vous



# AVEC CORALIUM SANTÉ, DIVERSIFIEZ VOTRE PATRIMOINE FINANCIER

## TOUT CE QU'IL FAUT SAVOIR !

- Banque Populaire vous propose aujourd'hui un nouveau fonds à formule présentant un risque de perte en capital, Coraliium Santé.

L'objectif d'un fonds à formule est d'atteindre un résultat, à une date déterminée, par application d'une formule de calcul prédéfinie, reposant sur des indicateurs de marchés financiers.

- La formule du fonds Coraliium Santé est liée à l'évolution de l'indice MSCI World Health Care Select ESG Top 50 5% Decrement (dividendes nets réinvestis, diminué d'un taux forfaitaire de 5 %). Ce fonds ne fait pas la promotion de caractéristiques environnementales ou sociales, ni d'une combinaison de ces caractéristiques, ni n'a pour objectif un investissement durable.

- L'horizon de placement est de 8 ans et 4 jours maximum (soit une date d'échéance finale le 20 juin 2030), avec 6 possibilités d'échéance anticipée automatique le 20 juin 2024, 19 juin 2025, 18 juin 2026, 17 juin 2027, 15 juin 2028 et 21 juin 2029.

- À chacune des échéances, qu'elle soit anticipée ou finale, correspond un résultat prédéfini, qui dépend de la performance de l'indice. Pour la déterminer, à la date de constatation prévue, le niveau de clôture de l'indice est constaté et comparé au niveau initial.

- Le Niveau Initial de l'Indice s'obtient en faisant la moyenne arithmétique des niveaux de clôture de l'Indice publiés les 16, 17 et 20 juin 2022.

- Le Niveau de l'Indice aux Dates de Constatations Intermédiaires et Finale est le niveau de clôture de l'Indice publié les 14 juin 2024, 13 juin 2025, 12 juin 2026, 11 juin 2027, 9 juin 2028, 15 juin 2029 et 14 juin 2030.

À NOTER : pour bénéficier de la formule du fonds Coraliium Santé, il est nécessaire de conserver votre placement jusqu'à l'échéance de la formule.

## DANS L'ENSEMBLE DE LA BROCHURE :

- le capital investi ou l'investissement initial s'entend comme le nombre de parts souscrites par l'investisseur, multiplié par la Valeur Liquidative de Référence.
- la Valeur Liquidative de Référence correspond à la plus haute des valeurs liquidatives du fonds calculées du 25 novembre 2021 au 16 juin 2022.
- tout résultat annoncé, qu'il soit positif ou négatif, est calculé :

- Dans le cadre d'un CTO : hors frais d'entrée, hors droits de garde et hors fiscalité et prélèvements sociaux.

- Dans le cadre d'un contrat d'assurance vie ou de capitalisation : hors frais sur versements, d'arbitrage, de gestion sur encours, le cas échéant ceux liés aux garanties de prévoyance, et hors fiscalité et prélèvements sociaux.

- En assurance vie ou capitalisation, l'assureur s'engage exclusivement sur le nombre d'Unités de Compte mais non sur leur valeur qu'il ne garantit pas

AVERTISSEMENT : pour les clients âgés, notamment au-delà de 80 ans, nous attirons votre attention sur le fait que Coraliium Santé est un produit financier de long terme avec une durée d'investissement maximum de 8 ans et 4 jours. En cas de sortie avant l'échéance et en dehors du cas de remboursement anticipé vous pouvez perdre l'intégralité de votre capital, il existe par ailleurs un risque de perte en capital associé à ce produit financier:

## EN SAVOIR PLUS SUR L'INDICE

L'indice regroupe 50 sociétés spécialisées dans la santé (grandes et moyennes capitalisations) les plus performantes sur le pilier ESG du MSCI World Index, de 23 pays développés.

Il est calculé en :

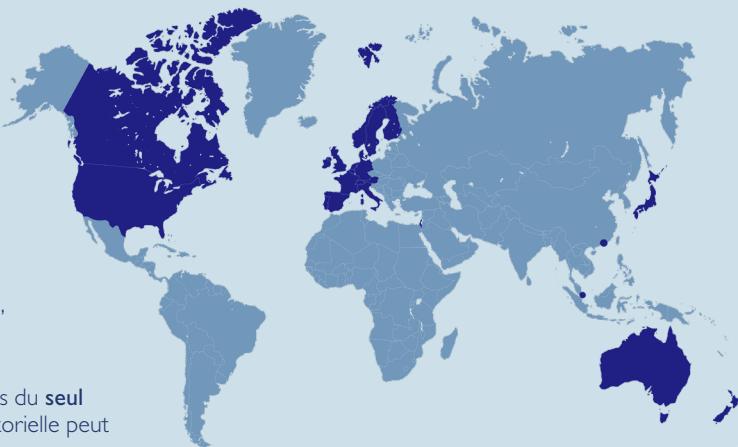
- équi pondérant les 50 actions;
- ajoutant tous les dividendes nets versés par les actions composant l'indice au fil de l'eau ;
- soustrayant au jour le jour l'équivalent quotidien d'un taux annuel constant de 5 %.

À noter : cette soustraction peut avoir un effet négatif sur la valorisation de l'indice lorsque le taux de dividendes est inférieur à 5 %. A la date d'échéance finale, dans l'hypothèse où cette valorisation entraînerait une performance négative, alors la probabilité de perte en capital serait augmenté.

L'indice expose l'investisseur à l'évolution de sociétés du seul secteur de la santé. L'absence de diversification sectorielle peut représenter un risque supplémentaire pour l'investisseur.

Il est disponible sur le site : [boursorama.com/bourse/indices/cours/%24GB00BMXVGX80/](https://boursorama.com/bourse/indices/cours/%24GB00BMXVGX80/)

## MSCI World Health Care Select ESG Top 50 5% Decrement





## UNE ALTERNATIVE À UN PLACEMENT DE TYPE ACTIONS

Coralium Santé constitue une alternative à un placement de type actions. En effet, comme un placement actions classique, votre capital n'est pas protégé en cas de forte chute des marchés boursiers. Ainsi, en souscrivant le fonds, vous êtes exposé à un **risque de perte en capital** équivalent à la baisse de l'indice MSCI World Health Care Select ESG Top 50 5 % Decrement si cette baisse est supérieure à 40 % par rapport à son niveau initial à l'échéance des 8 ans et 4 jours. Dans ce cas, vous subirez une perte en capital<sup>(1)</sup> supérieure à 40 % à l'échéance, le 20 juin 2030. **Cette perte pourra être totale si l'indice baisse de 100 %.**

**VOUS DÉTENEZ UNE ÉPARGNE DISPONIBLE QUE VOUS VOULEZ DIVERSIFIER À LONG TERME ?**

**VOUS RECHERCHEZ UN GAIN POTENTIEL CONNU À L'AVANCE ?**

**VOUS ÊTES PRÊT À ACCEPTER UN RISQUE DE PERTE EN CAPITAL EN CAS DE SCÉNARIO DÉFAVORABLE ?**

Reportez-vous à la page 2 pour consulter les définitions et informations essentielles de Coralium Santé dans « TOUT CE QU'IL FAUT SAVOIR ! » et à la page 7 pour les caractéristiques du fonds. Les conditions spécifiques à la commercialisation de Coralium Santé dans le cadre d'un contrat d'assurance vie ou de capitalisation sont détaillées en page 6.

En revanche, et contrairement à un placement actions classique, Coralium Santé offre une protection de votre capital investi à l'échéance<sup>(1)</sup>, en cas de baisse de l'indice, dès lors que cette baisse de l'indice, décrétement de 5 % par an, est inférieure ou égale à 40 % le **14 juin 2030** (dans l'hypothèse où la formule se poursuit jusqu'à son échéance finale). Dans ce cas, vous récupérerez, à l'échéance du **20 juin 2030**, votre capital initial<sup>(1)</sup>.

Enfin, si l'indice MSCI World Health Care Select ESG Top 50 5 % Decrement n'a pas baissé à l'une des dates de constatations prévues, vous bénéficierez, à la date d'échéance correspondante, d'un gain fixe prédéfini<sup>(1)</sup>.

Par ailleurs, en raison du mécanisme de la formule, **vous ne profitez pas de la performance réelle de l'indice** mais bien d'un gain prédéfini fixe. De fait, en cas de hausse de l'indice supérieure au gain prévu (**13.50 %, 20.25 %, 27 %, 33.75 %, 40.50 %, 47.25 %, 54 %** selon l'année), vous ne bénéficierez que de ce gain et pas de la performance réelle de l'indice.

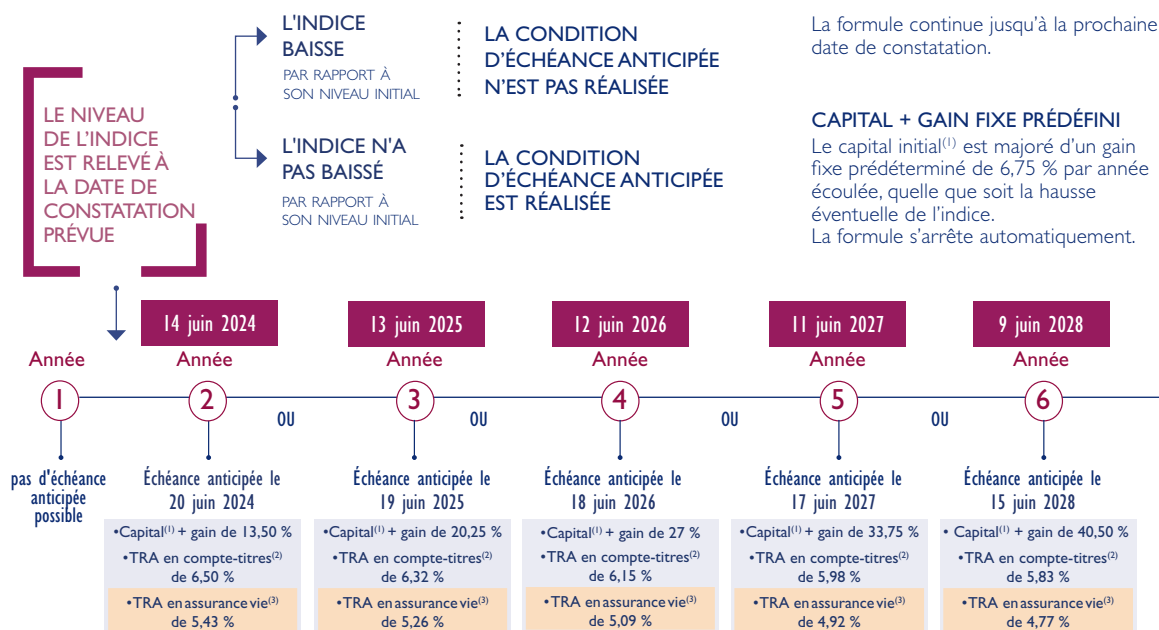
Coralium Santé est un placement qui peut être utilisé pour diversifier votre patrimoine financier. **Vous acceptez de ne pas connaître à l'avance la durée exacte de votre investissement** qui peut être de 2 ans et 4 jours, 3 ans et 3 jours, 4 ans et 2 jours, 5 ans et 1 jour; 6 ans, 7 ans et 5 jours ou 8 ans et 4 jours. En dehors de ces horizons, en cas de sortie, vous pouvez subir un **risque de perte en capital pouvant être partielle ou totale.**

<sup>(1)</sup> Hors frais d'entrée et hors droits de garde dans le cadre du CTO. Hors frais sur versements, d'arbitrage, de gestion sur encours et le cas échéant, ceux liés aux garanties de prévoyance du contrat d'assurance vie ou de capitalisation. Dans tous les cas, hors fiscalité et prélèvements sociaux.

# COMMENT FONCTIONNE CORALIUM SANTÉ ?

Coralium Santé est un fonds à formule d'une durée maximale de 8 ans et 4 jours. Il présente un risque de perte en capital à l'échéance finale pouvant être égale à la baisse de l'indice.

## 6 POSSIBILITÉS D'ÉCHÉANCE ANTICIPÉE



- L'échéance anticipée ne relève pas de votre choix. Elle est soumise à l'évolution de l'indice à la date de constatation et est donc **réalisée automatiquement, sans intervention de votre part**. Vous bénéficiez alors du gain fixe et prédéterminé par la formule qui pourra être supérieur, inférieur ou égal à la performance de l'indice.

- Dès que l'une des échéances anticipées est réalisée, la formule s'arrête automatiquement. **Les gains ne sont pas cumulatifs.**

## UN GAIN POTENTIEL FIXE ET PRÉDÉTERMINÉ

Si l'indice MSCI World Health Care Select ESG Top 50 5 % Decrement n'a pas baissé par rapport à son niveau initial à l'une des dates de constatations prévues, vous bénéficierez, à la date d'échéance correspondante, d'un gain fixe prédéfini, et non pas de la performance de l'indice.

Illustration en année 8 : à la date de constatation finale le 14 juin 2030, que l'indice soit en hausse de 2 % ou de 65 % par rapport à son niveau initial, selon le mécanisme de la formule, votre capital est majoré d'un gain fixe et prédéterminé de 54 %<sup>(1)</sup>, soit un TRA en CTO de 5,54 % et un TRA en assurance vie de 4,48 %<sup>(1)</sup>.

Vous ne capterez donc pas l'intégralité de la hausse de l'indice.

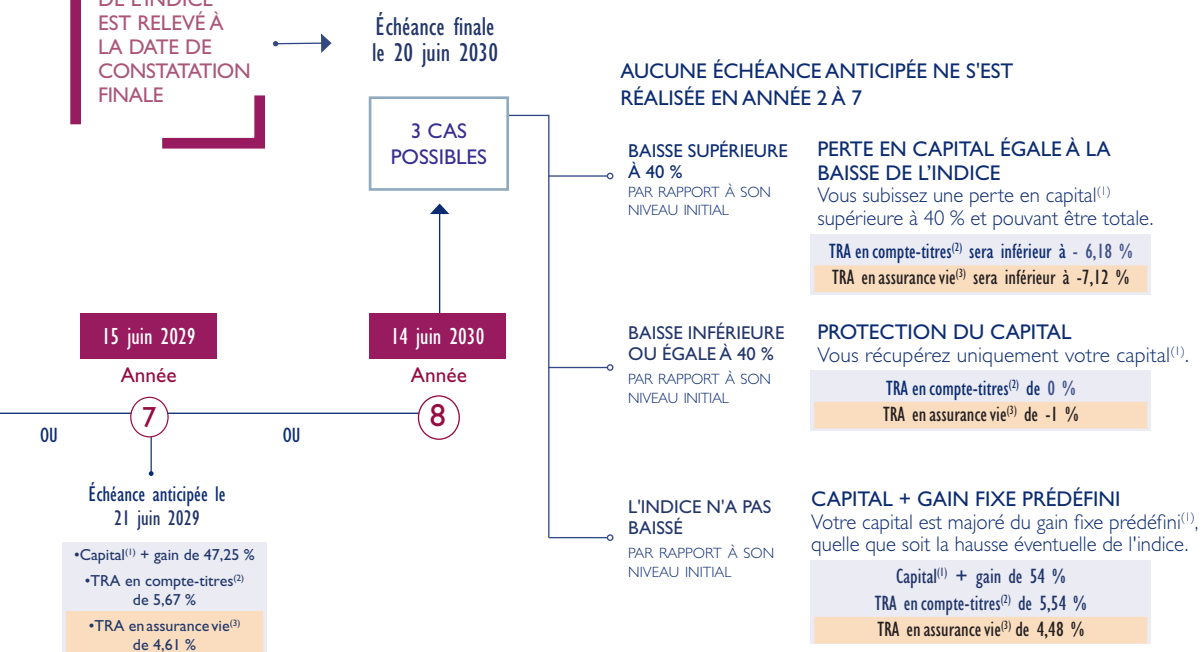
<sup>(1)</sup> Hors frais d'entrée et hors droits de garde dans le cadre du CTO. Hors frais sur versements, d'arbitrage, de gestion sur encours et le cas échéant, ceux liés aux garanties de prévoyance du contrat d'assurance vie ou de capitalisation hors fiscalité et prélèvements sociaux dans tous les cas.

<sup>(2)</sup> TRA en compte-titres : Taux de Rendement Annualisé calculé dans le cadre du CTO hors prélèvements sociaux et fiscaux, hors frais et hors droits de garde (pour plus de détail sur les droits de garde veuillez vous référer à la brochure tarifaire disponible en agence ou sur le site internet de votre établissement financier).

<sup>(3)</sup> TRA en assurance vie : désigne le Taux de Rendement Annualisé calculé net de frais de gestion sur encours dans le cadre d'un contrat d'assurance vie ou de capitalisation, en prenant comme hypothèse un Taux de Frais de Gestion de 1% par an, et calculé hors prélèvements fiscaux. En dehors des frais de gestion déjà pris en compte dans le calcul de ce TRA, d'autres frais pourraient être prélevés. Reportez-vous à l'encadré "Conditions spécifiques à la commercialisation du FCP dans le cadre d'un contrat d'assurance vie ou de capitalisation" en page suivante.

Reportez-vous à la page 2 pour lire les définitions et informations essentielles de Coralium Santé dans « TOUT CE QU'IL FAUT SAVOIR ! » et à la page 7 pour les caractéristiques du fonds.

## SINON, À L'ÉCHÉANCE FINALE DES 8 ANS ET 4 JOURS



- A l'échéance de la formule, qu'elle soit anticipée ou finale et quel qu'en soit le résultat, la formule s'arrête.

Le Fonds pourra être :

- soit dissout,
- soit géré de manière à réaliser une performance en lien avec le marché monétaire.

Après l'échéance de la formule, qu'elle soit anticipée ou finale, vous pourrez demander le rachat de vos parts du FCP sans frais de sortie.

- À cette occasion, vous recevrez une lettre d'information.



### POINT D'ATTENTION

Coralium Santé est un fonds présentant un risque de perte en capital. Nous attirons votre attention sur le fait que les performances ne sont pas garanties et que, dans certaines situations, il existe un risque de perte de votre capital investi pouvant être totale. Les principales caractéristiques, le profil de risque et de rendement et les frais relatifs à ce FCP sont détaillés dans le Document d'Information Clé pour l'Investisseur (DICI). Il convient de respecter la durée minimale de placement recommandée de 8 ans et 4 jours. Une sortie de ce FCP à une autre date s'effectuera à un prix qui dépendra des paramètres de marché ce jour-là (après déduction des frais de sortie de 4 %). Il pourra être très différent (inférieur ou supérieur) du montant résultant de l'application de la formule annoncée. Par conséquent, la perte en capital pourra donc être totale ou partielle. Le fonds est également soumis notamment à un risque actions, un risque de taux, un risque de crédit, un risque lié à l'inflation, un risque de contrepartie, un risque de liquidité, un risque de durabilité et à des risques liés à la réutilisation des garanties.

Avant tout investissement éventuel, il convient de lire attentivement le DICI qui doit vous être remis préalablement à la souscription. Il est disponible, tout comme le Prospectus du fonds, sans frais en agence ou sur [ngamdf-opcvm-reseaux.net/fonds/FR0014005WG4/detail](http://ngamdf-opcvm-reseaux.net/fonds/FR0014005WG4/detail). Les résidents sur le territoire des États-Unis d'Amérique ne sont pas autorisés à souscrire le FCP.

Les conditions spécifiques à la commercialisation de Coralium Santé dans le cadre d'un contrat d'assurance vie ou de capitalisation sont détaillées dans un encadré en page suivante.

## CONDITIONS SPÉCIFIQUES À LA SOUSCRIPTION DU FCP CORALIUM SANTÉ DANS LE CADRE D'UN CONTRAT D'ASSURANCE VIE OU DE CAPITALISATION

Dans le présent document, les termes « porteur » ou « investisseur » s'appliquent à l'adhérent/souscripteur d'un contrat d'assurance vie ou de capitalisation (classique). Pour un investissement réalisé pendant la période de commercialisation dans le FCP Coralium Santé en tant que support en unités de compte d'un contrat d'assurance vie, de capitalisation, les conditions suivantes s'appliquent :

### ■ Pendant la période de commercialisation

(du 29 novembre 2021 au 8 juin 2022) : pour toutes les demandes de souscription reçues par l'assureur jusqu'au 8 juin 2022 (sous réserve de l'enveloppe disponible) le FCP Coralium Santé sera géré de manière à réaliser une performance en lien avec le marché monétaire, jusqu'au 15 juin 2022 inclus.

### ■ À l'issue de la période de commercialisation et jusqu'à la date d'échéance du FCP Coralium Santé

(entre le 16 juin 2022 et le 20 juin 2030) : le FCP Coralium Santé est conçu dans la perspective d'un investissement pour toute la durée de la formule. Il est donc destiné aux adhérents/souscripteurs ayant l'intention de maintenir leur investissement jusqu'à l'échéance finale prévue le 20 juin 2030. L'adhérent/souscripteur peut, en effet, prendre un risque de perte en capital non mesurable et pouvant être totale :

- s'il est contraint de demander un rachat total ou partiel du montant investi sur le FCP Coralium Santé avant l'une des échéances prévues par la formule ;
- si le contrat arrive à terme avant l'une des échéances prévues ;
- s'il souhaite effectuer un arbitrage en sortie du FCP Coralium Santé avant l'une des échéances prévues par la formule ;
- ou en cas de décès (dénouement du contrat) avant l'une des échéances prévues par la formule, lorsque la garantie de prévoyance éventuellement proposée dans certains contrats d'assurance vie n'a pas été souscrite ou ne peut pas s'appliquer.

Dans ces hypothèses, une sortie par décès, rachat, arrivée au terme ou arbitrage de l'unité de compte représentée par le FCP Coralium Santé à une autre date que l'une des échéances prévues (anticipée ou finale), s'effectuera à un prix qui dépendra des paramètres de marché ce jour-là ne permettant plus à l'adhérent/souscripteur de bénéficier de la protection partielle du capital prévue à l'échéance, ni du rendement espéré du FCP Coralium Santé déduction faite des frais applicables détaillés ci-après.

### ■ À l'échéance du FCP Coralium Santé

(anticipées le 20 juin 2024, 19 juin 2025, 18 juin 2026, 17 juin 2027, 15 juin 2028, 21 juin 2029 ou finale le 20 juin 2030) : l'attention de l'adhérent/souscripteur est attirée sur le fait que l'échéance anticipée du FCP Coralium Santé est soumise à des conditions de marché précises ne relevant pas de la volonté de l'adhérent/souscripteur. Si les conditions sont réunies, le mécanisme s'activera automatiquement sans intervention de sa part.

### ■ À l'échéance de la formule, que ce soit à une date d'échéance anticipée ou finale,

et après information de l'adhérent/ souscripteur, le capital disponible sur le support Coralium Santé pourra être arbitré vers d'autres supports à la demande de celui-ci en fonction des supports proposés par l'Assureur à cette date. A défaut d'arbitrage demandé par l'adhérent / souscripteur, le capital restera investi sur le Support financier pendant trois mois, et sera géré de manière à réaliser une performance en lien avec le marché monétaire. A l'issue de cette période et sans demande d'arbitrage reçue par l'Assureur, la

valeur de rachat du support financier pourra être arbitrée automatiquement (sans frais d'arbitrage) vers un autre support financier en unités de compte éligible au contrat.

### ■ Frais liés au choix du FCP Coralium Santé dans les contrats d'assurance vie ou de capitalisation :

**Frais liés au FCP Coralium Santé, particularités liées à ce cadre d'investissement :**

- les frais d'entrée du support ne sont pas prélevés au titre de cet investissement ;
- les frais de sortie du support (4 %) peuvent, selon le contrat détenu par l'adhérent/souscripteur, être prélevés en cas de sortie avant l'une des échéances prévues (anticipée ou finale) par rachat, arrivée au terme ou arbitrage.

**Frais liés au contrat d'assurance vie ou de capitalisation :**

à toute performance affichée par le FCP Coralium Santé qu'elle soit positive ou négative, les frais sur versements, d'arbitrage, de gestion sur encours, et le cas échéant, ceux liés aux garanties de prévoyance du contrat d'assurance vie, de capitalisation doivent être déduits.

### ■ Fiscalité applicable à un investissement sur le FCP Coralium Santé dans les contrats d'assurance vie ou de capitalisation :

les dispositions fiscales en vigueur, propres aux contrats d'assurance vie ou de capitalisation lui sont applicables.

## EXTRAIT DU PROSPECTUS

### AVANTAGES

- L'investisseur bénéficie à l'échéance maximum d'une garantie de son investissement initial si l'Indice n'a pas baissé de plus de 40 % par rapport à son Niveau Initial.
- L'investisseur bénéficie aux Dates de Constatation d'une garantie de son investissement initial si l'Indice n'a pas baissé par rapport à son niveau Initial.
- L'investisseur pourra bénéficier d'un Gain fixe et prédéterminé, qui pourra être supérieur à la hausse de l'Indice, si cet Indice ne baisse pas à l'une des Dates de Constatation.

### INCONVÉNIENTS

- Dans le cas d'une hausse de l'Indice supérieure aux Gains prédéterminés (13.50 %, 20.25 %, 27 %, 33.75 %, 40.50 %, 47.25 %, 54 % selon l'année) l'investisseur ne bénéficiera pas de la performance réelle de l'Indice puisque l'investisseur ne bénéficiera que du Gain fixe et prédéterminé qui sera inférieur à la performance réelle de l'Indice.
- L'investisseur ne connaît pas à l'avance la durée exacte de son investissement.
- L'investisseur doit conserver son investissement jusqu'à l'échéance pour bénéficier de la formule.

- L'investisseur ne profite pas des dividendes des actions qui entrent dans la composition de l'Indice car même s'ils sont réinvestis, l'équivalent de 5 % de dividendes seront déduits chaque année.
- La performance de l'Indice sera impactée négativement dans les cas où, le montant des dividendes réinvestis sera inférieur à 5 %.
- L'investisseur peut subir une perte en capital dans le cas où l'Indice baisse de plus de 40 % le 14 juin 2030. Si l'Indice baissait de 100 %, la perte représenterait la totalité du capital investi.

## CARACTÉRISTIQUES

<b>Société de gestion</b>	Natixis Investment Managers International								
<b>Nature juridique</b>	Fonds Commun de Placement de droit français / FIA								
<b>Classification AMF</b>	Fonds à formule								
<b>Garantie de capital</b>	Absence de garantie de capital								
<b>Garant</b>	Natixis								
<b>Sous-jacent de la formule</b>	MSCI World Health Care Select ESG Top 50 5% Decrement.*								
<b>Période de commercialisation</b>	Du 29 novembre au 15 juin 2022 avant 12h30 dans le compte-titres ordinaire et du 29 novembre 2021 au 8 juin 2022 dans le cadre du contrat d'assurance vie ou de capitalisation.								
<b>Horizon de placement<sup>(1)</sup></b>	8 ans et 4 jours (20 juin 2030) avec une possibilité d'échéance anticipée automatique le 20 juin 2024, 19 juin 2025, 18 juin 2026, 17 juin 2027, 15 juin 2028, 21 juin 2029 selon l'évolution de l'indice MSCI World Health Care Select ESG Top 50 5% Decrement.								
<b>Date de création du fonds</b>	12 novembre 2021								
<b>Devise de comptabilité</b>	Euro								
<b>Code ISIN</b>	FR0014005WG4								
<b>Frais courants</b>	2,5 % TTC - dont frais de gestion : 2,5 % TTC maximum (assiette : valeur liquidative de référence x nombre de parts) • dont rétrocession versée au réseau distributeur : 0,66 % de l'assiette mentionnée ci-dessus Le taux des frais courants indiqué correspond au taux maximum que le fonds supportera.								
<b>Frais d'entrée (maximum)</b>	Non acquis au FCP (acquis au réseau distributeur) : 2,5 % maximum pour toute souscription reçue jusqu'au 15 juin 2022 avant 12h30. Néant après cette date et après l'échéance de la formule.								
<b>Frais de sortie (maximum)</b>	4 % dont	<b>Non acquis au FCP</b> (acquis à la société de gestion) : • Néant pour tout rachat reçu avant le 15 juin 2022 avant 12h30 et aux dates d'échéances anticipées ou finale. • 3 % maximum pour tout rachat reçu après le 15 juin 2022 à 12h30. <b>Acquis au FCP :</b> • Néant pour tout rachat reçu avant le 15 juin 2022 avant 12h30 et aux dates d'échéances anticipées ou finale. • 1 % pour tout rachat reçu après le 15 juin 2022 à 12h30.							
<b>Minimum de souscription initiale**</b>	1/1000e de part								
<b>Valeur liquidative de référence</b>	Correspond à la plus haute des Valeurs Liquidatives du fonds calculées du 25 novembre 2021 au 16 juin 2022								
<b>Valorisation</b>	Hebdomadaire, le jeudi								
<b>Heure de centralisation</b>	12h30, le mercredi								
<b>Éligibilité</b>	Compte-titres ordinaire, contrat d'assurance vie, de capitalisation								
<b>Indicateur de risque et de rendement (du moins risqué au plus risqué)<sup>(2)</sup></b>	<table border="1"> <tr> <td>1</td> <td>2</td> <td>3</td> <td>4</td> <td>5</td> <td>6</td> <td>7</td> </tr> </table>		1	2	3	4	5	6	7
1	2	3	4	5	6	7			

\* A la date de publication du prospectus du FCP, l'administrateur de l'indice (MSCI Limited) et l'indice n'apparaissent pas sur le registre de l'ESMA, toutefois l'utilisation dans l'Union Européenne de l'indice reste autorisée pendant une période transitoire prenant fin le 31 décembre 2023. L'administrateur a indiqué entreprendre toutes les démarches nécessaires afin d'être autorisé en tant qu'administrateur d'indice de référence dans l'Union Européenne avant cette date. Dans le cas où la société de gestion serait contrainte à modifier l'Indice, les ajustements nécessaires seront effectués selon les modalités prévues dans le (ou les) contrats d'échanges et/ou contrats d'options, afin que le changement se fasse avec le plus de neutralité possible, du point de vue de l'événement et de la date de substitution.

\*\* Si le cadre d'investissement du produit est un contrat d'assurance vie ou un contrat de capitalisation, ce minimum d'investissement ne s'applique pas.

Conformément à la réglementation en vigueur, le client peut recevoir, sur simple demande de sa part, des précisions sur les rémunérations relatives à la commercialisation du présent produit.

(1) Une sortie de ce FCP à une autre date s'effectuera à un prix qui dépendra des paramètres de marché ce jour-là (après déduction des frais de rachat). Il pourra être très différent (inférieur ou supérieur) du montant résultant de l'application de la formule annoncée.

(2) Cet indicateur, présenté sous la forme d'une échelle allant de 1 à 7 correspondant à des niveaux de risques et de rendements croissants, vous permet d'appréhender le potentiel de performance d'un fonds par rapport au risque qu'il présente. La méthodologie générale du calcul de cet indicateur réglementaire s'appuie sur la volatilité historique annualisée du fonds calculée à partir des rendements hebdomadaires sur une période de 5 ans. Contrôlé périodiquement, l'indicateur peut évoluer. Le niveau de l'indicateur de risque et de rendement est celui en vigueur à la date de rédaction du document.

Les conditions spécifiques à la commercialisation de Coralium Santé dans le cadre d'un contrat d'assurance vie ou de capitalisation sont détaillées dans un encadré en page précédente.

La Société de Gestion utilisera une partie des frais de gestion financière qu'elle perçoit au titre de la gestion de ce Fonds pour l'achat de VERs (Verified Emission Reduction ou Voluntary Emission Reductions). Les VERs sont des crédits de carbone générés par un projet ayant un impact positif en matière de compensation d'émissions de CO2 suivant un standard de marché volontaire. Le recours aux VERs permet ainsi une compensation carbone visant à avoir un impact climatique, environnemental et éventuellement sociétal. Le détail des VERs et des projets sous-jacents sera disponible sur le site internet de votre établissement ([www.banquepopulaire.fr](http://www.banquepopulaire.fr)). Pour plus de détails, vous pouvez vous référer au prospectus du FCP, disponible sur le site internet de votre établissement.

**Point d'attention** : Les VERs, achetés par Natixis Investment Managers International dans le cadre de la gestion de ces Fonds, sont émis par des projets dans lesquels d'autres sociétés du groupe BPCE ont investi. De plus, ces VERs sont achetés par l'intermédiaire d'Ecosphère+ dont l'actionnaire majoritaire est une société du groupe BPCE. Les VERs sont acquis par Natixis Investment Managers International et non pas par le Fonds lui-même. Ces VERs ne sont pas des actifs du Fonds. L'achat de ces VERs permet une participation indirecte des clients à une réduction de l'empreinte carbone. La société de gestion n'effectuera pas de calcul de compensation de l'empreinte carbone du Fonds. Ces achats de VERs n'ont pas pour objectif de compenser les émissions carbone du Fonds.

Le FCP Coralium Santé est notamment référencé en Unités de compte au sein de contrats d'assurance vie et de capitalisation multisupport libellés en Euros et en Unités de Comptes de BPCE Vie, société soumise au code des assurances.

Pour toute réclamation, votre agence bancaire au sein de laquelle vous avez souscrit notre produit est votre premier interlocuteur. Prenez contact avec votre Conseiller ou votre Directeur d'agence. Vous pouvez lui faire part de vos difficultés par tout moyen à votre convenance, directement à l'agence, par courrier, par mail ou par téléphone. Vous retrouvez ses coordonnées directement sur votre extrait de compte. Si la réponse ou solution qui vous a été apportée ne vous convient pas, vous pouvez prendre contact avec le service réclamation de votre banque dont les coordonnées figurent directement sur le site client dans la rubrique dédiée « Réclamations ». En cas de désaccord persistant, vous pouvez prendre contact gratuitement avec un médiateur dont le médiateur de l'AMF à l'adresse suivante : Autorité des marchés financiers, Médiateur de l'AMF, 17 Place de la Bourse 75082 PARIS CEDEX 02. Le formulaire de demande de médiation ainsi que la charte de la médiation sont disponibles sur le site <http://www.amf-france.org>. La saisine du Médiateur s'effectue en langue française.

Ce document est rédigé par Natixis Investment Managers International à destination des clients non professionnels au sens de la directive Marchés d'Instruments Financiers.

Coralium Santé est un Fonds Commun de Placement agréé par l'AMF le 15 octobre 2021 et géré par Natixis Investment Managers International. Document non contractuel, à caractère promotionnel, rédigé en novembre 2021.

Pour plus d'informations sur Coralium Santé, notamment sur les risques liés à l'investissement dans un OPC, vous pouvez consulter la documentation réglementaire sur le site Internet de Banque Populaire dédié à l'épargne financière, [ngamdf-opcvm-reseaux.net/fonds/FR0014005WG4/detail](http://ngamdf-opcvm-reseaux.net/fonds/FR0014005WG4/detail) et sur simple demande.

### Conflits d'intérêts potentiels

Les Banques Populaires, distributeurs de ce produit, sont actionnaires de BPCE qui est actionnaire majoritaire de Natixis. Les autres établissements distributeurs sont des établissements de crédit affiliés à BPCE et à Natixis.

L'attention des investisseurs est également attirée sur les liens capitalistiques et financiers existants entre Natixis, Natixis Assurances, BPCE et BPCE Vie : BPCE Vie qui référence ce support financier en unités de compte au sein de ses contrats d'assurance vie et de capitalisation, est une filiale de Natixis Assurances.

L'investisseur est informé que des conflits d'intérêts sont susceptibles d'exister dans la gestion et la distribution du fonds dans la mesure où, la société de gestion peut recourir à des entités appartenant notamment au groupe BPCE pour accomplir ses obligations. Chaque entité impliquée dans la gestion ou la distribution du Fonds a mis en place un programme de prévention et de gestion des différents conflits d'intérêts.

Natixis Investment Managers International - Direction Marketing, Communication Digitale & Expérience Client.

### BPCE

BPCE - Société Anonyme à directoire et conseil de surveillance, au capital de 180 478 270 €. Siège social: 50, avenue Pierre-Mendès-France – 75201 Paris Cedex 13 – RCS Paris 493 455 042. BPCE, intermédiaire d'assurance inscrit à l'ORIAS sous le n° 08045100.

### NATIXIS INVESTMENT MANAGERS INTERNATIONAL

Société anonyme au capital de 94 127 658,48 euros – 329 450 738 RCS Paris – Agréé par l'Autorité des Marchés Financiers (AMF), sous le numéro GP 90-009. Siège social : 43, avenue Pierre Mendès France - 75013 Paris – [www.im.natixis.com](http://www.im.natixis.com)

**BANQUE POPULAIRE**   
la réussite est en vous





# CORALIUM SANTÉ

CAP SUR LE MARCHÉ ACTIONS DU SECTEUR DE LA SANTÉ

Fonds à formule à capital **non garanti présentant un risque de perte en capital** en cours de vie ou à l'échéance. Une alternative à un placement de type actions.

**Durée minimum de placement recommandée :**

8 ans et 4 jours en l'absence de remboursement anticipé dont les conditions sont détaillées dans la brochure.

**Période de commercialisation :**

Compte-titres : du 29 novembre 2021 au 15 juin 2022

Contrats d'assurance vie ou de capitalisation souscrits auprès des entreprises d'assurance référencées par BPCE, régies par le code des assurances : du 29 novembre 2021 au 8 juin 2022.

Ce document à caractère promotionnel est destiné à des clients non professionnels au sens de la directive concernant les marchés d'instruments financiers (MIF2).



**CAISSE  
D'ÉPARGNE**

# DIVERSIFIEZ VOTRE PATRIMOINE FINANCIER

## L'essentiel

La Caisse d'Épargne vous propose aujourd'hui un nouveau Fonds à formule présentant un **risque de perte en capital**, Coralium Santé. L'objectif du Fonds à formule est d'atteindre un résultat à une date déterminée, par application d'une formule de calcul prédéfinie reposant sur des indicateurs de marchés financiers.

La formule du Fonds Coralium Santé est liée à l'évolution de l'indice MSCI World Health Care Select ESG Top 50 5% Decrement (dividendes net réinvestis, diminué d'un taux forfaitaire de 5 % par an). Ce fonds ne fait pas la promotion de caractéristiques environnementales ou sociales, ni d'une combinaison de ces caractéristiques, ni n'a pour objectif un investissement durable.

**L'horizon de placement est de 8 ans et 4 jours maximum** (soit une date d'échéance finale le 20 juin 2030), avec 6 possibilités d'échéance anticipée automatique le 20 juin 2024, 19 juin 2025, 18 juin 2026, 17 juin 2027, 15 juin 2028 et 21 juin 2029.

## À NOTER

**Pour bénéficier de la formule du fonds Coralium Santé, il est nécessaire de conserver ce placement jusqu'à l'échéance de la formule.**

**À chacune des échéances, qu'elle soit anticipée ou finale, correspond un résultat prédéfini, qui dépend de la performance de l'indice. Pour la déterminer, à la date de constatation prévue, le niveau de clôture de l'indice est constaté et comparé au niveau initial.**

**Le niveau initial de l'indice** s'obtient en faisant la moyenne arithmétique des niveaux de clôture de l'indice publiés les 16, 17 et 20 juin 2022.

**Le niveau de l'indice aux dates de constatations intermédiaires** est le niveau de clôture de l'indice publié les 14 juin 2024, 13 juin 2025, 12 juin 2026, 11 juin 2027, 9 juin 2028 et 15 juin 2029.

**Le niveau de l'indice à la date de constatation finale** est le niveau de clôture de l'indice publié le 14 juin 2030.

## Dans l'ensemble de la brochure :

- **En assurance vie ou capitalisation**, l'assureur s'engage exclusivement sur le nombre d'Unités de Compte mais non sur leur valeur qu'il ne garantit pas.
- **Le capital investi ou l'investissement initial** s'entend comme le nombre de parts souscrites par l'investisseur, multiplié par la valeur liquidative de référence.
- **La valeur liquidative de référence** correspond à la plus haute des valeurs liquidatives du Fonds calculées du 25 novembre 2021 au 16 juin 2022.
- Tout résultat annoncé, qu'il soit positif ou négatif, est calculé hors fiscalité et prélèvements sociaux, et :
  - dans le cadre d'un Compte Titres Ordinaire : hors frais d'entrée, hors droits de garde ;
  - dans le cadre d'un contrat d'assurance vie ou de capitalisation : hors frais sur versements, d'arbitrage, de gestion sur encours, le cas échéant ceux liés aux garanties de prévoyance.

## L'indice MSCI World Health Care Select ESG Top 50 5% Decrement

L'indice regroupe 50 sociétés spécialisées dans la santé (grandes et moyennes capitalisations) les plus performantes sur le pilier ESG du MSCI World Index, de 23 pays développés.

Il est calculé en :

- équipondérant les 50 actions;
- ajoutant tous les dividendes nets versés par les actions composant l'indice au fil de l'eau ;
- soustrayant au jour le jour l'équivalent quotidien d'un taux annuel constant de 5 %.

**À noter** : cette soustraction peut avoir un effet négatif sur la valorisation de l'indice lorsque le taux de dividendes est inférieur à 5 %. A la date d'échéance finale, dans l'hypothèse où cette valorisation entrainerait une performance négative, alors la probabilité de perte en capital serait augmenté.

L'indice expose l'investisseur à l'évolution de sociétés du **seul secteur de la santé**. L'absence de diversification sectorielle peut représenter un risque supplémentaire pour l'investisseur.

Il est disponible sur le site : [boursorama.com/bourse/indices/cours/%24GB00BMXVGX80/](https://boursorama.com/bourse/indices/cours/%24GB00BMXVGX80/)

# UNE ALTERNATIVE À UN PLACEMENT DE TYPE ACTIONS

**Vous détenez une épargne disponible** que vous voulez diversifier à long terme ?

**Vous êtes prêt à accepter un risque de perte en capital** en cas de scénario défavorable ?

**Vous recherchez un gain potentiel connu à l'avance ?**



**Coralium Santé** constitue une alternative à un placement de type actions. En effet, comme un placement actions classique, votre capital n'est pas protégé en cas de forte chute des marchés boursiers. Ainsi, en souscrivant le Fonds, vous êtes exposé à un **risque de perte en capital**<sup>(1)</sup> équivalent à la baisse de l'indice MSCI World Health Care Select ESG Top 50 5% Decrement si cette baisse est strictement supérieure à 40 % par rapport à son niveau initial à l'échéance des 8 ans et 4 jours. Dans ce cas, vous subirez une perte en capital<sup>(1)</sup> supérieure à 40 % à l'échéance, le 20 juin 2030. **Cette perte pourra être totale si la baisse de l'indice atteint 100 %.**

En revanche, et contrairement à un placement actions classique, **Coralium Santé** offre une protection de votre capital investi à l'échéance<sup>(1)</sup>, en cas de baisse de l'indice, dès lors que cette baisse de l'indice, décrétement de 5 % par an, est inférieure ou égale à 40 % le **14 juin 2030** (dans l'hypothèse où la formule se poursuit jusqu'à son échéance finale). Dans ce cas, vous récupérerez à l'échéance du **20 juin 2030** votre capital initial<sup>(1)</sup>.

Enfin, si l'indice MSCI World Health Care Select ESG Top 50 5% Decrement n'a pas baissé à l'une des dates de constatations prévues, vous bénéficierez, à la date d'échéance correspondante, d'un gain fixe prédéfini<sup>(1)</sup>. Par ailleurs, en raison du mécanisme de la formule, **vous ne profitez pas de la performance réelle de l'indice** mais bien d'un gain fixe. De fait, en cas de hausse de l'indice supérieure au gain prévu (13.50 %, 20.25 %, 27 %, 33.75 %, 40.50 %, 47.25 %, 54 % selon l'année), vous ne bénéficierez que de ce gain et pas de la performance réelle de l'indice.

**Coralium Santé** est un placement qui peut être utilisé pour diversifier votre patrimoine financier. Vous acceptez de ne pas connaître à l'avance la durée exacte de votre investissement qui peut être de 2 ans et 4 jours, 3 ans et 3 jours, 4 ans et 2 jours, 5 ans et 1 jour, 6 ans, 7 ans et 5 jours ou 8 ans et 4 jours. En dehors de ces horizons, en cas de sortie, vous pouvez subir un **risque de perte en capital** pouvant être partielle ou totale.

<sup>(1)</sup>Hors frais d'entrée et droits de garde dans le cadre du CTO. Hors frais sur versements, d'arbitrage, de gestion sur encours et, le cas échéant, ceux liés aux garanties de prévoyance du contrat d'assurance vie ou de capitalisation. Hors fiscalité et prélèvements sociaux.

## Avantages

- L'investisseur bénéficie à l'échéance maximum d'une garantie de son investissement initial si l'Indice n'a pas baissé de plus de 40 % par rapport à son Niveau Initial.
- L'investisseur bénéficie aux Dates de Constatation d'une garantie de son investissement initial si l'Indice n'a pas baissé par rapport à son niveau Initial.
- L'investisseur pourra bénéficier d'un gain fixe et prédéterminé, qui pourra être supérieur à la hausse de l'Indice, si cet Indice ne baisse pas à l'une des Dates de Constatation.

## Inconvénients

- Dans le cas d'une hausse de l'Indice supérieure aux Gains prédéterminés (13.50 %, 20.25 %, 27 %, 33.75 %, 40.50 %, 47.25 %, 54 % selon l'année), l'investisseur ne bénéficiera pas de la performance réelle de l'Indice puisque l'investisseur ne pourra bénéficier que d'un gain fixe et prédéterminé qui sera inférieur à la performance réelle de l'Indice.
- L'investisseur ne connaît pas à l'avance la durée exacte de son investissement.
- L'investisseur doit conserver son investissement jusqu'à l'échéance pour bénéficier de la formule.
- L'investisseur ne profite pas des dividendes des actions qui entrent dans la composition de l'Indice car même s'ils sont réinvestis, l'équivalent de 5 % de dividendes seront déduits chaque année.

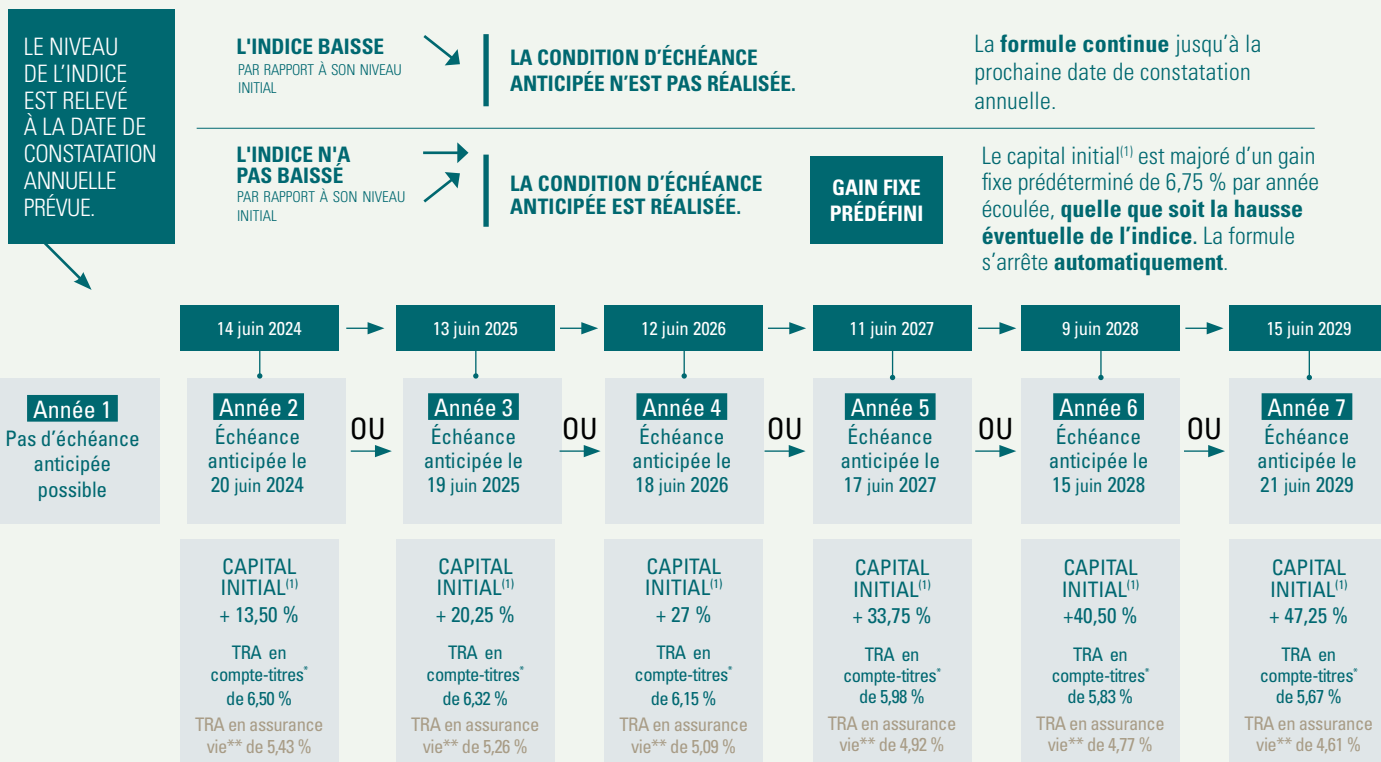
- La performance de l'Indice sera impactée négativement dans les cas où le montant des dividendes réinvestis sera inférieur à 5 %.
- L'investisseur peut subir une perte en capital dans le cas où l'Indice baisse de plus de 40 % le 14 juin 2030. Si l'Indice baissait de 100 %, la perte représenterait la totalité du capital investi.

À lire :

- les définitions et informations essentielles de **Coralium Santé** dans « **L'essentiel** » (p 2)
- le détail des conditions spécifiques à la commercialisation de **Coralium Santé** dans le cadre d'un contrat d'assurance vie ou de capitalisation (p.6)

# COMMENT FONCTIONNE CORALIUM SANTÉ ?

## 6 POSSIBILITÉS D'ÉCHÉANCE ANTICIPÉE



- **L'échéance anticipée ne relève pas de votre choix.** Elle est soumise à l'évolution de l'indice à la date de constatation annuelle. Elle est donc **réalisée automatiquement sans intervention de votre part**. Vous bénéficiez alors du gain prédéterminé par la formule (comme décrit ci-dessus) qui pourra être supérieur, inférieur ou égal à la performance de l'indice.
- **Avertissement :** pour les clients âgés, notamment au-delà de 80 ans, nous attirons votre attention sur le fait que le produit Coralium Santé est un produit financier de long terme avec une durée d'investissement maximum de 8 ans et 4 jours. Par ailleurs, en cas de sortie avant l'échéance et en dehors des cas de remboursements anticipés vous pouvez perdre l'intégralité de votre capital. Il existe par ailleurs un risque de perte en capital associé à ce produit financier.
- Dès que l'une des échéances anticipées est réalisée, la formule s'arrête automatiquement. **Les gains ne sont pas cumulatifs.**

### À NOTER

#### Un gain potentiel fixe et prédéterminé

Si l'indice MSCI World Health Care Select ESG Top 50 5% Decrement n'a pas baissé par rapport à son niveau initial à l'une des dates de constatations prévues vous bénéficierez, à la date d'échéance correspondante, d'un gain fixe prédéfini, et non pas de la performance de l'indice.

Illustration en année 8 : à la date de constatation finale le 14 juin 2030, que l'indice soit en hausse de 2 % ou de 65 % par rapport à son niveau initial, selon le mécanisme de la formule, votre capital est majoré d'un gain fixe et prédéterminé de 54%<sup>(1)</sup>, soit un TRA en CTO de 5,54 % et un TRA en assurance vie de 4,48 %<sup>(1)</sup>.

**Vous ne capturez donc pas l'intégralité de la hausse de l'indice.**

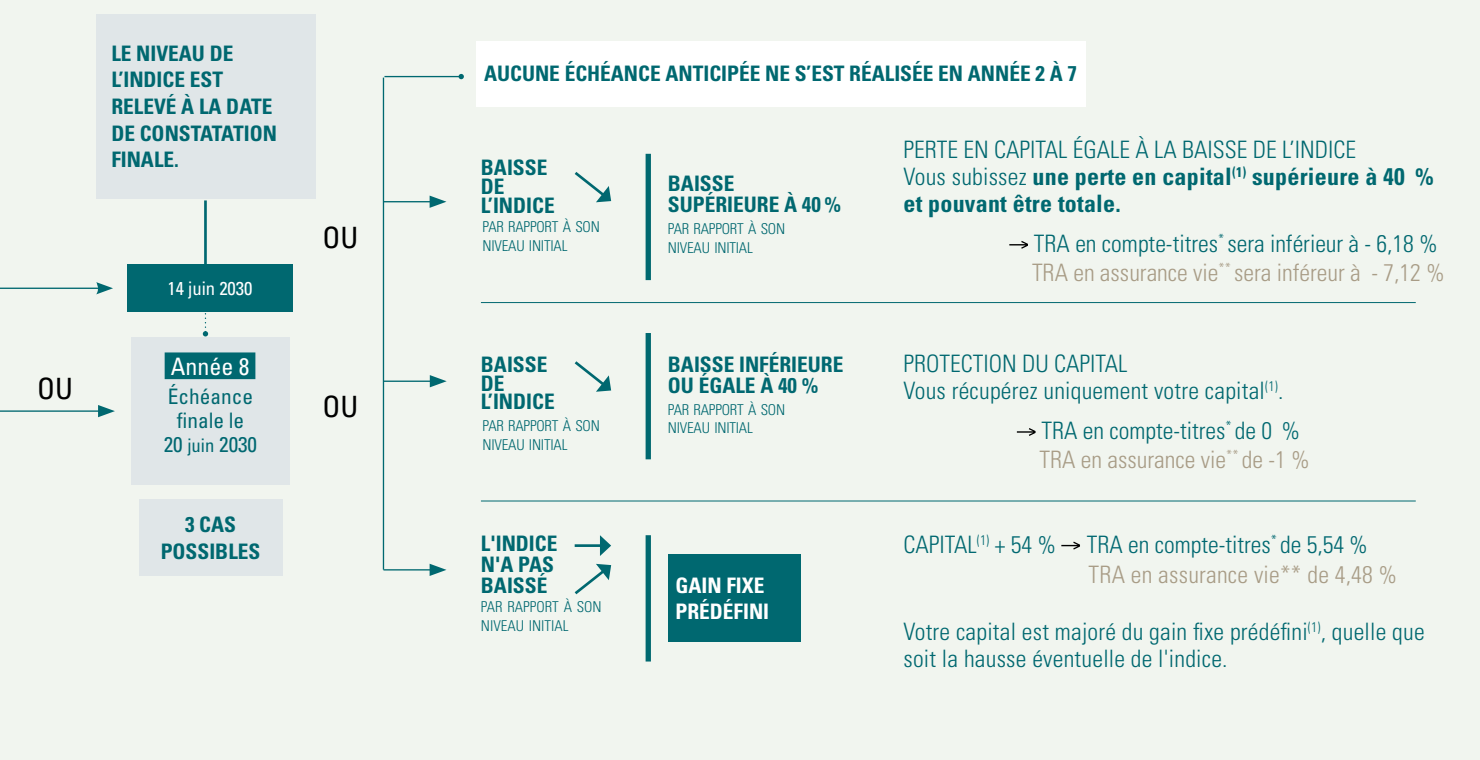
<sup>(1)</sup> Hors frais d'entrée et droits de garde dans le cadre du CTO. Hors frais sur versements, d'arbitrage, de gestion sur encours et le cas échéant, ceux liés aux garanties de prévoyance du contrat d'assurance vie ou de capitalisation. Hors fiscalité et prélèvements sociaux.

\* TRA en compte-titres : Taux de rendement annualisé calculé dans le cadre du Compte Titres Ordinaire hors prélèvement sociaux et fiscaux, hors frais d'entrée et hors droits de garde (pour plus de détail sur les droits de garde veuillez vous référer à la brochure tarifaire disponible en agence ou sur le site internet de votre établissement).

\*\* TRA en assurance vie : désigne le Taux de Rendement Annualisé calculé net de frais de gestion sur encours dans le cadre d'un contrat d'assurance vie ou de capitalisation, en prenant comme hypothèse un taux de frais de gestion de 1 % par an, et calculé hors prélèvements fiscaux et sociaux, hors frais sur versements, d'arbitrage et le cas échéant des frais liés aux garanties de prévoyance du contrat d'assurance vie ou de capitalisation.

**Coralium Santé** est un Fonds à formule d'une durée maximale de 8 ans et 4 jours. Il présente **un risque de perte en capital à l'échéance finale pouvant être égale à la baisse de l'indice.**

## SINON, À L'ÉCHÉANCE FINALE DES 8 ANS ET 4 JOURS



- **À l'échéance de la formule, qu'elle soit anticipée ou finale, la formule s'arrête.**

Le Fonds pourra être :

- soit dissout,
- soit géré de manière à réaliser une performance en lien avec le marché monétaire.

Après l'échéance de la formule, qu'elle soit anticipée ou finale, vous pourrez demander le rachat de vos parts du FCP sans frais de sortie.

- **À cette occasion, vous recevrez une lettre d'information.**

À lire :

- les définitions et informations essentielles de Coralium Santé dans « **L'essentiel** » (p.2)
- les caractéristiques du Fonds (p.7)

Le détail des conditions spécifiques à la commercialisation de Coralium Santé dans le cadre d'un contrat d'assurance vie ou de capitalisation (page suivante).

### POINT D'ATTENTION

**Coralium Santé** est un Fonds présentant **un risque de perte en capital**. Nous attirons votre attention sur le fait que les performances ne sont pas garanties et que, dans certaines situations, il existe un risque de perte de votre capital investi pouvant être totale. Les principales caractéristiques, le profil de risque et de rendement et les frais relatifs à ce FCP sont détaillés dans le Document d'Information Clé pour l'Investisseur (DICI). **Il convient de respecter la durée minimale de placement recommandée de 8 ans et 4 jours. Une sortie de ce FCP à une autre date s'effectuera à un prix qui dépendra des paramètres de marché ce jour-là (après déduction des frais de sortie de 4 %).** Il pourra être très différent (inférieur ou supérieur) du montant résultant de l'application de la formule annoncée. Par conséquent, **la perte en capital pourra donc être totale ou partielle.** Le fonds est également soumis notamment à un risque actions, un risque de taux, un risque de crédit, un risque lié à l'inflation, un risque de contrepartie, un risque de liquidité, un risque de durabilité et à des risques liés à la réutilisation des garanties.

Avant tout investissement éventuel, il convient de lire attentivement le DICI qui doit vous être remis préalablement à la souscription. Il est disponible, tout comme le Prospectus du fonds, sans frais en agence ou sur [ngamdf-opcvm-reseaux.net/fonds/FR0014005WG4/detail](http://ngamdf-opcvm-reseaux.net/fonds/FR0014005WG4/detail).

Les résidents sur le territoire des États-Unis d'Amérique ne sont pas autorisés à souscrire le FCP.

## Conditions supplémentaires spécifiques à la souscription du FCP CORALIUM SANTÉ dans le cadre d'un contrat d'assurance vie ou de capitalisation

Dans la présente brochure, les termes « porteur » ou « investisseur » s'appliquent à l'adhérent/souscripteur d'un contrat d'assurance vie ou de capitalisation. Pour un investissement réalisé pendant la période de commercialisation dans le FCP Coralium Santé en tant que support en unités de compte d'un contrat d'assurance vie, de capitalisation, les conditions suivantes s'appliquent :

### **Pendant la période de commercialisation (du 29 novembre 2021 au 8 juin 2022).**

Pour toutes les demandes de souscription reçues par l'assureur jusqu'au 8 juin 2022 inclus (sous réserve de l'enveloppe disponible), le FCP Coralium Santé sera géré de manière à réaliser une performance en lien avec le marché monétaire, sans garantie du capital jusqu'au 15 juin 2022 inclus. Le minimum de souscription à Coralium Santé au sein des contrats d'assurance vie et de capitalisation correspond au minimum de versement prévu dans les conditions générales des contrats.

### **À l'issue de la période de commercialisation et jusqu'à la date d'échéance du FCP Coralium Santé (entre le 16 juin 2022 et le 20 juin 2030) :**

le FCP Coralium Santé est conçu dans la perspective d'un investissement pour toute la durée de la formule. Il est donc destiné aux adhérents/souscripteurs ayant l'intention de maintenir leur investissement jusqu'à l'échéance finale prévue, le 20 juin 2030.

### **L'adhérent/souscripteur peut, en effet, prendre un risque de perte en capital non mesurable et pouvant être totale :**

- **s'il est contraint de demander un rachat total ou partiel** du montant investi sur le support Coralium Santé avant l'une des échéances prévues par la formule ;
- **s'il souhaite effectuer un arbitrage en sortie** du support Coralium Santé avant l'une des échéances prévues par la formule ;
- **ou en cas de décès (dénouement du contrat)** avant l'une des échéances prévues par la formule, lorsque la garantie de prévoyance éventuellement proposée dans certains contrats d'assurance vie n'a pas été souscrite ou ne peut pas s'appliquer.

Dans ces hypothèses, une sortie par décès, rachat ou arbitrage de l'unité de compte représentée par le FCP Coralium Santé à une autre date que l'une des échéances prévues (anticipée ou finale), s'effectuera à un prix qui dépendra des paramètres de marché ce jour-là ne permettant plus à l'adhérent/souscripteur de bénéficier de la protection partielle du capital prévue à l'échéance, ni du rendement espéré du FCP Coralium Santé, déduction faite des frais applicables détaillés ci-après.

### **À l'échéance du FCP Coralium Santé (anticipée les 20 juin 2024, 19 juin 2025, 18 juin 2026, 17 juin 2027, 15 juin 2028, 21 juin 2029 ou finale le 20 juin 2030) :**

l'attention de l'adhérent/souscripteur est attirée sur le fait que l'échéance anticipée du FCP Coralium Santé est soumise à des

conditions de marché précises ne relevant pas de la volonté de l'adhérent/souscripteur. Si les conditions sont réunies, le mécanisme s'activera automatiquement sans intervention de sa part.

À l'échéance de la formule, que ce soit à une date d'échéance anticipée ou finale, et après information de l'adhérent/souscripteur, le capital disponible sur le support Coralium Santé pourra être arbitré vers d'autres supports à la demande de celui-ci en fonction des supports proposés par l'Assureur à cette date. A défaut d'arbitrage demandé par l'adhérent / souscripteur, le capital restera investi sur le Support financier pendant trois mois, et sera géré de manière à réaliser une performance en lien avec le marché monétaire. A l'issue de cette période et sans demande d'arbitrage reçue par l'Assureur, la valeur de rachat du support financier pourra être arbitrée automatiquement (sans frais d'arbitrage) vers un autre support financier en unités de compte éligible au contrat.

### **Frais liés au choix du FCP Coralium Santé dans les contrats d'assurance-vie ou de capitalisation :**

#### **• Frais et particularités liés au cadre d'investissement du FCP Coralium Santé :**

- **les frais d'entrée du FCP** ne sont pas prélevés au titre de cet investissement ;
- **les frais de sortie du FCP** (4 %) peuvent, selon le contrat détenu par l'adhérent/souscripteur, être prélevés en cas de sortie avant l'une des échéances prévues (anticipée ou finale) par rachat, arbitrage. Ces frais ne sont pas appliqués en cas de décès.

#### **• Frais liés au contrat d'assurance vie ou de capitalisation :**

- **À toute performance affichée par le FCP Coralium Santé, qu'elle soit positive ou négative, les frais sur versements, d'arbitrage, de gestion sur encours, et, le cas échéant, ceux liés aux garanties de prévoyance du contrat d'assurance vie, de capitalisation, doivent être déduits.**
- **Les frais s'appliquent conformément aux conditions valant note/notice d'information du contrat dans lequel est souscrit le FCP Coralium Santé.**

### **Fiscalité applicable à un investissement sur le FCP Coralium Santé dans les contrats d'assurance-vie ou de capitalisation.**

Le capital investi est soumis à des prélèvements sociaux et fiscaux éventuels selon les dispositions fiscales en vigueur.

## Conflits d'intérêt potentiels

L'attention des investisseurs est attirée sur les liens capitalistiques existants entre les entités composant le Groupe BPCE et la société de gestion du fonds et sur le risque de conflits d'intérêts qui est susceptible d'exister entre ces entités. Les Caisses d'Épargne, distributeurs de ce produit, sont actionnaires de BPCE qui est actionnaire majoritaire de la société de gestion. Les autres établissements distributeurs sont des établissements de crédit affiliés à BPCE et à la société de gestion du fonds.

L'attention des investisseurs est également attirée sur les liens capitalistiques et financiers existants entre la société de gestion du fonds, Natixis Assurances, BPCE, BPCE Vie et CNP Assurances :

- BPCE et CNP Assurances : BPCE possède des participations financières indirectes au sein de CNP Assurances qui référence ce produit en unités de compte au sein de ses contrats d'assurance vie et de capitalisation.
- BPCE Vie qui référence ce support financier en unités de compte au sein de ses contrats d'assurance vie et de capitalisation, est une filiale de Natixis Assurances.

# CARACTÉRISTIQUES DU FONDS CORALIUM SANTÉ

SOCIÉTÉ DE GESTION	Natixis Investment Managers International
NATURE JURIDIQUE	Fonds Commun de Placement de droit français (de type FIA)
CLASSIFICATION AMF	Fonds à formule
GARANT	Natixis
GARANTIE DE CAPITAL	Absence de garantie de capital
SOUS-JACENT DE LA FORMULE	MSCI World Health Care Select ESG Top 50 5% Decrement*
PÉRIODE DE COMMERCIALISATION	Du 29 novembre au 15 juin 2022 avant 12h30 dans le compte-titres ordinaire et du 29 novembre 2021 au 8 juin 2022 dans le cadre du contrat d'assurance vie ou de capitalisation.
HORIZON DE PLACEMENT <sup>(1)</sup>	8 ans et 4 jours (20 juin 2030) avec une possibilité d'échéance anticipée automatique le 20 juin 2024, 19 juin 2025, 18 juin 2026, 17 juin 2027, 15 juin 2028, 21 juin 2029 selon l'évolution de l'indice MSCI World Health Care Select ESG Top 50 5% Decrement.
DATE DE CRÉATION DU FONDS	12 novembre 2021
DEVISE DE COMPTABILITÉ	Euro
CODE ISIN	FR0014005WG4
FRAIS COURANTS	2,5 % TTC pendant la durée de la formule - dont frais de gestion : 2,5 % TTC maximum (assiette : valeur liquidative de référence x nombre de parts) - dont rétrocession versée au réseau distributeur : 0,66 % de l'assiette mentionnée ci-dessus. Le taux des frais courants indiqué correspond au taux maximum que le fonds supportera.
FRAIS D'ENTRÉE (MAXIMUM)	Non acquis au FCP (acquis au réseau distributeur) : 2,5 % maximum pour toute souscription reçue jusqu'au 15 juin 2022 avant 12h30. Néant après cette date et après l'échéance de la formule.
FRAIS DE SORTIE (MAXIMUM)	4 % dont : Non acquis au FCP (acquis à la société de gestion) : - Néant pour tout rachat reçu avant le 15 juin 2022 avant 12h30 et aux dates d'échéances anticipées ou finale. - 3 % maximum pour tout rachat reçu après le 15 juin 2022 à 12h30. Acquis au FCP : - Néant pour tout rachat reçu avant le 15 juin 2022 avant 12h30 et aux dates d'échéances anticipées ou finale - 1 % pour tout rachat reçu après le 15 juin 2022 à 12h30.
MINIMUM DE SOUSCRIPTION INITIALE	1/1000e de part
VALEUR LIQUIDATIVE DE RÉFÉRENCE	Correspond à la plus haute des valeurs liquidatives du Fonds calculées du 25 novembre 2021 au 16 juin 2022.
VALORISATION	Hebdomadaire, le jeudi
HEURE DE CENTRALISATION	12h30, le mercredi
ÉLIGIBILITÉ	Compte-titres ordinaire, Assurance vie, Contrat de capitalisation

## INDICATEUR DE RISQUE ET DE RENDEMENT (du moins risqué au plus risqué)<sup>(2)</sup>



Conformément à la réglementation en vigueur, le client peut recevoir, sur simple demande de sa part, des précisions sur les rémunérations relatives à la commercialisation du présent produit.

\* A la date de publication du prospectus du FCP, l'administrateur de l'indice (MSCI Limited) et l'indice n'apparaissent pas sur le registre de l'ESMA, toutefois l'utilisation dans l'Union Européenne de l'indice reste autorisée pendant une période transitoire prenant fin le 31 décembre 2023. L'administrateur a indiqué entreprendre toutes les démarches nécessaires afin d'être autorisé en tant qu'administrateur d'indice de référence dans l'Union Européenne avant cette date. Dans le cas où la société de gestion serait contrainte à modifier l'Indice, les ajustements nécessaires seront effectués selon les modalités prévues dans le (ou les) contrats d'échanges et/ou contrats d'options, afin que le changement se fasse avec le plus de neutralité possible, du point de vue de l'événement et de la date de substitution.

<sup>(1)</sup> Une sortie de ce FCP à une autre date s'effectuera à un prix qui dépendra des paramètres de marché ce jour-là (après déduction des frais de rachat). Il pourra être très différent (inférieur ou supérieur) du montant résultant de l'application de la formule annoncée.

<sup>(2)</sup> L'Indicateur de Risque et de Rendement, présentée sous la forme d'une échelle allant de 1 à 7 correspondants à des niveaux de risques et de rendements croissants, vous permet d'appréhender le potentiel de performance d'un fonds par rapport au risque qu'il présente. La méthodologie générale du calcul de cet indicateur réglementaire s'appuie sur la volatilité historique annualisée du fonds calculée à partir des rendements hebdomadaires sur une période de 5 ans. Contrôlé périodiquement cet indicateur peut évoluer. L'échelle de risque indiquée sur le document est celle en vigueur à la date de rédaction du document.

Les conditions spécifiques à la commercialisation de Coralium Santé dans le cadre d'un contrat d'assurance vie ou de capitalisation sont détaillées dans un encadré en page précédente.

Pour plus d'informations sur la Gestion Privée à la  
Caisse d'Épargne, n'hésitez pas à contacter votre

**Chargé d'Affaires Gestion Privée.**



La Société de Gestion utilisera une partie des frais de gestion financière qu'elle perçoit au titre de la gestion de ce Fonds pour l'achat de VERs (Verified Emission Reduction ou Voluntary Emission Reductions). Les VERs sont des crédits de carbone générés par un projet ayant un impact positif en matière de compensation d'émissions de CO2 suivant un standard de marché volontaire. Le recours aux VERs permet ainsi une compensation carbone visant à avoir un impact climatique, environnemental et éventuellement sociétal. Le détail des VERs et des projets sous-jacents sera disponible sur le site internet de votre établissement ([www.caisse-epargne.fr](http://www.caisse-epargne.fr)). Pour plus de détails, vous pouvez vous référer au prospectus du FCP, disponible sur le site internet de votre établissement.

Point d'attention: Les VERs, achetés par Natixis Investment Managers International dans le cadre de la gestion de ces Fonds, sont émis par des projets dans lesquels d'autres sociétés du groupe BPCE ont investi. De plus, ces VERs sont achetés par l'intermédiaire d'Ecosphère+ dont l'actionnaire majoritaire est une société du groupe BPCE. Les VERs sont acquis par Natixis Investment Managers International et non pas par le Fonds lui-même. Ces VERs ne sont pas des actifs du Fonds. L'achat de ces VERs permet une participation indirecte des clients à une réduction de l'empreinte carbone. La société de gestion n'effectuera pas de calcul de compensation de l'empreinte carbone du Fonds. Ces achats de VERs n'ont pas pour objectif de compenser les émissions carbone du Fonds.

Le FCP Coralium Santé est notamment référencé en Unités de compte au sein de contrats d'assurance vie et de capitalisation multisupport libellés en Euros et en Unités de Comptes de CNP Assurances et BPCE Vie, sociétés soumises au code des assurances. Document à caractère promotionnel sans valeur contractuelle et s'adressant à une clientèle non professionnelle au sens de la directive des Marchés d'Instruments Financiers.

Pour toute réclamation, votre agence bancaire au sein de laquelle vous avez souscrit notre produit est votre premier interlocuteur. Prenez contact avec votre Conseiller ou votre Directeur d'agence. Vous pouvez lui faire part de vos difficultés par tout moyen à votre convenance, directement à l'agence, par courrier, par mail ou par téléphone. Vous retrouvez ses coordonnées directement sur votre extrait de compte. Si la réponse ou solution qui vous a été apportée ne vous convient pas, vous pouvez prendre contact avec le service réclamation de votre banque dont les coordonnées figurent directement sur le site client dans la rubrique dédiée « Réclamations ». En cas de désaccord persistant, vous pouvez prendre contact gratuitement avec un médiateur dont le médiateur de l'AMF à l'adresse suivante : Autorité des marchés financiers, Médiateur de l'AMF, 17 Place de la Bourse 75082 PARIS CEDEX 02. Le formulaire de demande de médiation ainsi que la charte de la médiation sont disponibles sur le site <http://www.amf-france.org>. La saisine du Médiateur s'effectue en langue française.

Coralium Santé est un Fonds Commun de Placement agréé par l'AMF le 15 octobre 2021 et géré par Natixis Investment Managers International.

Rédacteur : Natixis Investment Managers International - Direction Marketing, Communication Digitale & Expérience Client. Achevé de rédiger en novembre 2021.

**Natixis Investment Managers International** – Société anonyme au capital de 94 127 658,48 euros – 329 450 738 RCS Paris - Agréé par l'Autorité des Marchés Financiers (AMF), sous le numéro GP 90-009.- Siège social : 43, avenue Pierre Mendès France - 75013 Paris - [www.im.natixis.com](http://www.im.natixis.com)

**BPCE** – Société Anonyme à directoire et conseil de surveillance, au capital de 180 478 270 euros. Siège social: 50, avenue Pierre-Mendès-France – 75201 Paris Cedex 13 – RCS Paris 493 455 042. BPCE, intermédiaire d'assurance inscrit à l'ORIAS sous le n° 08045100.



# GESTION PRIVÉE

## CORALIUM SANTÉ

### CAP SUR LE MARCHÉ ACTIONS DU SECTEUR DE LA SANTÉ

Fonds à formule à capital non garanti présentant un risque de perte en capital en cours de vie ou à l'échéance.  
Une alternative à un placement de type actions.



#### COMMERCIALISATION

**Compte titres ordinaire (CTO)** : du 29 novembre 2021 au 15 juin 2022  
**Contrats d'assurance vie ou de capitalisation** souscrits auprès des entreprises d'assurance référencées par BPCE, régies par le code des assurances : du 29 novembre 2021 au 8 juin 2022

**DURÉE MINIMUM DE PLACEMENT RECOMMANDÉE** : 8 ans et 4 jours en l'absence d'un remboursement anticipé dont les conditions sont détaillées dans la brochure.

Ce document à caractère promotionnel est destiné aux clients non professionnels au sens de la directive MIF 2.



**BRED**  
BANQUE POPULAIRE

# AVEC CORALIUM SANTÉ, DIVERSIFIEZ VOTRE PATRIMOINE FINANCIER

## TOUT CE QU'IL FAUT SAVOIR !

- Banque Populaire vous propose aujourd'hui un nouveau fonds à formule présentant un risque de perte en capital, Coraliium Santé.

L'objectif d'un fonds à formule est d'atteindre un résultat, à une date déterminée, par application d'une formule de calcul prédéfinie, reposant sur des indicateurs de marchés financiers.

- La formule du fonds Coraliium Santé est liée à l'évolution de l'**indice MSCI World Health Care Select ESG Top 50 5% Decrement** (dividendes nets réinvestis, diminué d'un taux forfaitaire de 5 %). Ce fonds ne fait pas la promotion de caractéristiques environnementales ou sociales, ni d'une combinaison de ces caractéristiques, ni n'a pour objectif un investissement durable.

- L'**horizon de placement est de 8 ans et 4 jours maximum** (soit une date d'échéance finale le 20 juin 2030), avec 6 possibilités d'échéance anticipée automatique le 20 juin 2024, 19 juin 2025, 18 juin 2026, 17 juin 2027, 15 juin 2028 et 21 juin 2029.

- **À chacune des échéances, qu'elle soit anticipée ou finale, correspond un résultat prédéfini, qui dépend de la performance de l'indice. Pour la déterminer, à la date de constatation prévue, le niveau de clôture de l'indice est constaté et comparé au niveau initial.**

- Le **Niveau Initial de l'Indice** s'obtient en faisant la moyenne arithmétique des niveaux de clôture de l'Indice publiés les 16, 17 et 20 juin 2022.
- Le **Niveau de l'Indice aux Dates de Constatations Intermédiaires et Finale** est le niveau de clôture de l'Indice publié les 14 juin 2024, 13 juin 2025, 12 juin 2026, 11 juin 2027, 9 juin 2028, 15 juin 2029 et 14 juin 2030.

**À NOTER** : pour bénéficier de la formule du fonds Coraliium Santé, il est nécessaire de conserver votre placement jusqu'à l'échéance de la formule.

## DANS L'ENSEMBLE DE LA BROCHURE :

- le **capital investi ou l'investissement initial** s'entend comme le nombre de parts souscrites par l'investisseur, multiplié par la Valeur Liquidative de Référence.
- la **Valeur Liquidative de Référence** correspond à la plus haute des valeurs liquidatives du fonds calculées du 25 novembre 2021 au 16 juin 2022.
- tout résultat annoncé, qu'il soit positif ou négatif, est calculé :

- Dans le cadre d'un CTO : hors frais d'entrée, hors droits de garde et hors fiscalité et prélèvements sociaux.

- Dans le cadre d'un contrat d'assurance vie ou de capitalisation : hors frais sur versements, d'arbitrage, de gestion sur encours, le cas échéant ceux liés aux garanties de prévoyance, et hors fiscalité et prélèvements sociaux.

- En assurance vie ou capitalisation, l'assureur s'engage exclusivement sur le nombre d'Unités de Compte mais non sur leur valeur qu'il ne garantit pas

**AVERTISSEMENT** : pour les clients âgés, notamment au-delà de 80 ans, nous attirons votre attention sur le fait que Coraliium Santé est un produit financier de long terme avec une durée d'investissement maximum de 8 ans et 4 jours. En cas de sortie avant l'échéance et en dehors du cas de remboursement anticipé vous pouvez perdre l'intégralité de votre capital, il existe par ailleurs un risque de perte en capital associé à ce produit financier.

## EN SAVOIR PLUS SUR L'INDICE

L'indice regroupe 50 sociétés spécialisées dans la santé (grandes et moyennes capitalisations) les plus performantes sur le pilier ESG du MSCI World Index, de **23 pays développés**.

Il est calculé en :

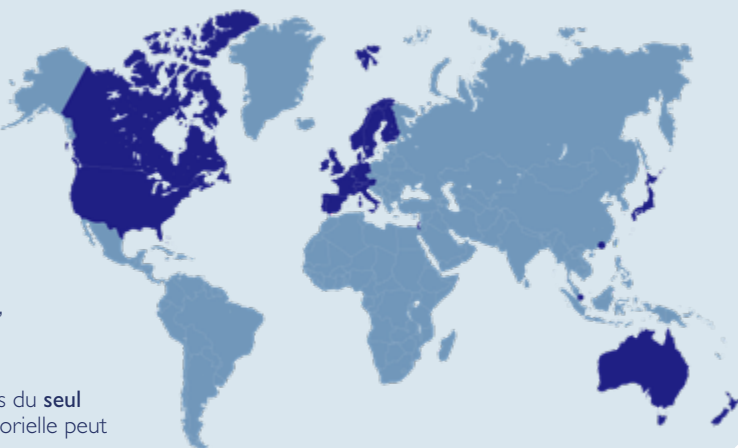
- équipondérant les 50 actions;
- ajoutant tous les dividendes nets versés par les actions composant l'indice au fil de l'eau ;
- soustrayant au jour le jour l'équivalent quotidien d'un taux annuel constant de 5 %.

**À noter** : cette soustraction peut avoir un effet négatif sur la valorisation de l'indice lorsque le taux de dividendes est inférieur à 5 %. A la date d'échéance finale, dans l'hypothèse où cette valorisation entrainerait une performance négative, alors la probabilité de perte en capital serait augmenté.

L'indice expose l'investisseur à l'évolution de sociétés du **seul secteur de la santé**. L'absence de diversification sectorielle peut représenter un risque supplémentaire pour l'investisseur.

Il est disponible sur le site : [boursorama.com/bourse/indices/cours/%24GB00BMXVGX80/](https://boursorama.com/bourse/indices/cours/%24GB00BMXVGX80/)

## MSCI World Health Care Select ESG Top 50 5% Decrement





# UNE ALTERNATIVE À UN PLACEMENT DE TYPE ACTIONS

**VOUS DÉTENEZ UNE  
ÉPARGNE DISPONIBLE QUE  
VOUS VOULEZ DIVERSIFIER  
À LONG TERME ?**

**VOUS RECHERCHEZ UN  
GAIN POTENTIEL CONNU  
À L'AVANCE ?**

**VOUS ÊTES PRÊT À  
ACCEPTER UN RISQUE  
DE PERTE EN CAPITAL  
EN CAS DE SCÉNARIO  
DÉFAVORABLE ?**

Reportez-vous à la page 2 pour consulter les définitions et informations essentielles de Coralium Santé dans « TOUT CE QU'IL FAUT SAVOIR ! » et à la page 7 pour les caractéristiques du fonds. Les conditions spécifiques à la commercialisation de Coralium Santé dans le cadre d'un contrat d'assurance vie ou de capitalisation sont détaillées en page 6.

Coralium Santé constitue une alternative à un placement de type actions. En effet, comme un placement actions classique, votre capital n'est pas protégé en cas de forte chute des marchés boursiers. Ainsi, en souscrivant le fonds, vous êtes exposé à un **risque de perte en capital** équivalent à la baisse de l'indice MSCI World Health Care Select ESG Top 50 5 % Decrement si cette baisse est supérieure à 40 % par rapport à son niveau initial à l'échéance des 8 ans et 4 jours. Dans ce cas, vous subirez une perte en capital<sup>(1)</sup> supérieure à 40 % à l'échéance, le 20 juin 2030. **Cette perte pourra être totale si l'indice baisse de 100 %.**

En revanche, et contrairement à un placement actions classique, Coralium Santé offre une protection de votre capital investi à l'échéance<sup>(1)</sup>, en cas de baisse de l'indice, dès lors que cette baisse de l'indice, décrétement de 5 % par an, est inférieure ou égale à 40 % le **14 juin 2030** (dans l'hypothèse où la formule se poursuit jusqu'à son échéance finale). Dans ce cas, vous récupérerez, à l'échéance du **20 juin 2030**, votre capital initial<sup>(1)</sup>.

Enfin, si l'indice **MSCI World Health Care Select ESG Top 50 5 % Decrement** n'a pas baissé à l'une des dates de constatations prévues, vous bénéficierez, à la date d'échéance correspondante, d'un gain fixe prédéfini<sup>(1)</sup>.

Par ailleurs, en raison du mécanisme de la formule, **vous ne profitez pas de la performance réelle de l'indice** mais bien d'un gain prédéfini fixe. De fait, en cas de hausse de l'indice supérieure au gain prévu (**13.50 %, 20.25 %, 27 %, 33.75 %, 40.50 %, 47.25 %, 54 %** selon l'année), vous ne bénéficierez que de ce gain et pas de la performance réelle de l'indice.

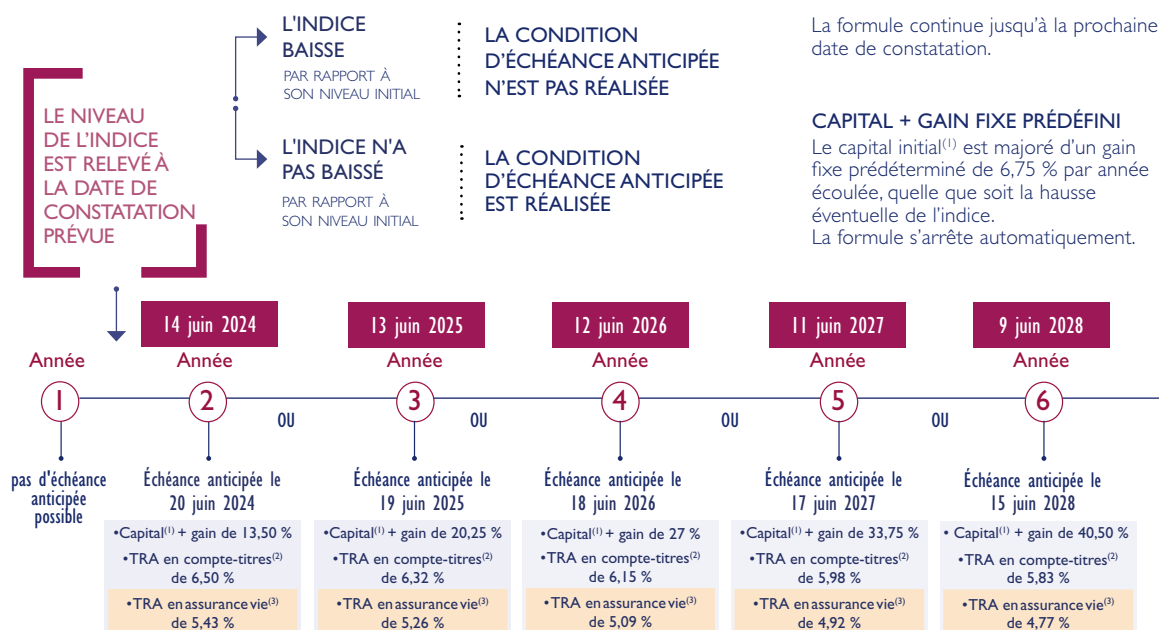
Coralium Santé est un placement qui peut être utilisé pour diversifier votre patrimoine financier. **Vous acceptez de ne pas connaître à l'avance la durée exacte de votre investissement** qui peut être de 2 ans et 4 jours, 3 ans et 3 jours, 4 ans et 2 jours, 5 ans et 1 jour, 6 ans, 7 ans et 5 jours ou 8 ans et 4 jours. En dehors de ces horizons, en cas de sortie, vous pouvez subir un **risque de perte en capital pouvant être partielle ou totale.**

<sup>(1)</sup> Hors frais d'entrée et hors droits de garde dans le cadre du CTO. Hors frais sur versements, d'arbitrage, de gestion sur encours et le cas échéant, ceux liés aux garanties de prévoyance du contrat d'assurance vie ou de capitalisation. Dans tous les cas, hors fiscalité et prélèvements sociaux.

# COMMENT FONCTIONNE CORALIUM SANTÉ ?

Coralium Santé est un fonds à formule d'une durée maximale de 8 ans et 4 jours. Il présente un risque de perte en capital à l'échéance finale pouvant être égale à la baisse de l'indice.

## 6 POSSIBILITÉS D'ÉCHÉANCE ANTICIPÉE



• L'échéance anticipée ne relève pas de votre choix. Elle est soumise à l'évolution de l'indice à la date de constatation et est donc **réalisée automatiquement, sans intervention de votre part**. Vous bénéficiez alors du gain fixe et prédéterminé par la formule qui pourra être supérieur, inférieur ou égal à la performance de l'indice.

• Dès que l'une des échéances anticipées est réalisée, la formule s'arrête automatiquement. **Les gains ne sont pas cumulatifs.**

## UN GAIN POTENTIEL FIXE ET PRÉDÉTERMINÉ

Si l'indice MSCI World Health Care Select ESG Top 50 5 % Decrement n'a pas baissé par rapport à son niveau initial à l'une des dates de constatations prévues, vous bénéficierez, à la date d'échéance correspondante, d'un gain fixe prédéfini, et non pas de la performance de l'indice.

Illustration en année 8 : à la date de constatation finale le 14 juin 2030, que l'indice soit en hausse de 2 % ou de 65 % par rapport à son niveau initial, selon le mécanisme de la formule, votre capital est majoré d'un gain fixe et prédéterminé de 54 %<sup>(1)</sup>, soit un TRA en CTO de 5,54 % et un TRA en assurance vie de 4,48 %<sup>(1)</sup>.

Vous ne capturez donc pas l'intégralité de la hausse de l'indice.

<sup>(1)</sup> Hors frais d'entrée et hors droits de garde dans le cadre du CTO. Hors frais sur versements, d'arbitrage, de gestion sur encours et le cas échéant, ceux liés aux garanties de prévoyance du contrat d'assurance vie ou de capitalisation hors fiscalité et prélèvements sociaux dans tous les cas.

<sup>(2)</sup> TRA en compte-titres : Taux de Rendement Annualisé calculé dans le cadre du CTO hors prélèvements sociaux et fiscaux, hors frais et hors droits de garde (pour plus de détail sur les droits de garde veuillez vous référer à la brochure tarifaire disponible en agence ou sur le site internet de votre établissement financier).

<sup>(3)</sup> TRA en assurance vie : désigne le Taux de Rendement Annualisé calculé net de frais de gestion sur encours dans le cadre d'un contrat d'assurance vie ou de capitalisation, en prenant comme hypothèse un Taux de Frais de Gestion de 1% par an, et calculé hors prélèvements fiscaux. En dehors des frais de gestion déjà pris en compte dans le calcul de ce TRA, d'autres frais pourraient être prélevés. Reportez-vous à l'encadré "Conditions spécifiques à la commercialisation du FCP dans le cadre d'un contrat d'assurance vie ou de capitalisation" en page suivante.

Reportez-vous à la page 2 pour lire les définitions et informations essentielles de Coralium Santé dans « TOUT CE QU'IL FAUT SAVOIR ! » et à la page 7 pour les caractéristiques du fonds.

## SINON, À L'ÉCHÉANCE FINALE DES 8 ANS ET 4 JOURS

LE NIVEAU DE L'INDICE EST RELEVÉ À LA DATE DE CONSTATATION FINALE

Échéance finale le 20 juin 2030

3 CAS POSSIBLES

AUCUNE ÉCHÉANCE ANTICIPÉE NE S'EST RÉALISÉE EN ANNÉE 2 À 7

BAISSE SUPÉRIEURE À 40 %  
PAR RAPPORT À SON NIVEAU INITIAL

**PERTE EN CAPITAL ÉGALE À LA BAISSÉ DE L'INDICE**  
Vous subissez une perte en capital<sup>(1)</sup> supérieure à 40 % et pouvant être totale.

TRA en compte-titres<sup>(2)</sup> sera inférieur à - 6,18 %  
TRA en assurance vie<sup>(3)</sup> sera inférieur à -7,12 %

BAISSE INFÉRIEURE OU ÉGALE À 40 %  
PAR RAPPORT À SON NIVEAU INITIAL

**PROTECTION DU CAPITAL**  
Vous récupérez uniquement votre capital<sup>(1)</sup>.

TRA en compte-titres<sup>(2)</sup> de 0 %  
TRA en assurance vie<sup>(3)</sup> de -1 %

L'INDICE N'A PAS BAISSÉ  
PAR RAPPORT À SON NIVEAU INITIAL

**CAPITAL + GAIN FIXE PRÉDÉFINI**  
Votre capital est majoré du gain fixe prédéfini<sup>(1)</sup>, quelle que soit la hausse éventuelle de l'indice.

Capital<sup>(1)</sup> + gain de 54 %  
TRA en compte-titres<sup>(2)</sup> de 5,54 %  
TRA en assurance vie<sup>(3)</sup> de 4,48 %

15 juin 2029

Année

7

OU

OU

14 juin 2030

Année

8

Échéance anticipée le 21 juin 2029

•Capital<sup>(1)</sup> + gain de 47,25 %  
•TRA en compte-titres<sup>(2)</sup> de 5,67 %  
•TRA en assurance vie<sup>(3)</sup> de 4,61 %

- A l'échéance de la formule, qu'elle soit anticipée ou finale et quel qu'en soit le résultat, la formule s'arrête.

Le Fonds pourra être :

- soit dissout,
- soit géré de manière à réaliser une performance en lien avec le marché monétaire.

Après l'échéance du fonds, qu'elle soit anticipée ou finale, vous pourrez demander le rachat de vos parts du FCP sans frais de sortie.

- À cette occasion, vous recevrez une lettre d'information.



### POINT D'ATTENTION

Coralium Santé est un fonds présentant un risque de perte en capital. Nous attirons votre attention sur le fait que les performances ne sont pas garanties et que, dans certaines situations, il existe un risque de perte de votre capital investi pouvant être totale. Les principales caractéristiques, le profil de risque et de rendement et les frais relatifs à ce FCP sont détaillés dans le Document d'Information Clé pour l'Investisseur (DICI). Il convient de respecter la durée minimale de placement recommandée de 8 ans et 4 jours. Une sortie de ce FCP à une autre date s'effectuera à un prix qui dépendra des paramètres de marché ce jour-là (après déduction des frais de sortie de 4 %). Il pourra être très différent (inférieur ou supérieur) du montant résultant de l'application de la formule annoncée. Par conséquent, la perte en capital pourra donc être totale ou partielle. Le fonds est également soumis notamment à un risque actions, un risque de taux, un risque de crédit, un risque lié à l'inflation, un risque de contrepartie, un risque de liquidité, un risque de durabilité et à des risques liés à la réutilisation des garanties.

Avant tout investissement éventuel, il convient de lire attentivement le DICI qui doit vous être remis préalablement à la souscription. Il est disponible, tout comme le Prospectus du fonds, sans frais en agence ou sur [ngamdfn-opcvm-reseaux.net/fonds/FR0014005VWG4/detail](http://ngamdfn-opcvm-reseaux.net/fonds/FR0014005VWG4/detail). Les résidents sur le territoire des États-Unis d'Amérique ne sont pas autorisés à souscrire le FCP.

Les conditions spécifiques à la commercialisation de Coralium Santé dans le cadre d'un contrat d'assurance vie ou de capitalisation sont détaillées dans un encadré en page suivante.

## CONDITIONS SPÉCIFIQUES À LA SOUSCRIPTION DU FCP CORALIUM SANTÉ DANS LE CADRE D'UN CONTRAT D'ASSURANCE VIE OU DE CAPITALISATION

Dans le présent document, les termes « porteur » ou « investisseur » s'appliquent à l'adhérent/souscripteur d'un contrat d'assurance vie ou de capitalisation (classique). Pour un investissement réalisé pendant la période de commercialisation dans le FCP Coralium Santé en tant que support en unités de compte d'un contrat d'assurance vie, de capitalisation, les conditions suivantes s'appliquent :

■ **Pendant la période de commercialisation** (du 29 novembre 2021 au 8 juin 2022) : pour toutes les demandes de souscription reçues par l'assureur jusqu'au 8 juin 2022 (sous réserve de l'enveloppe disponible) le FCP Coralium Santé sera géré de manière à réaliser une performance en lien avec le marché monétaire, jusqu'au 15 juin 2022 inclus.

■ **À l'issue de la période de commercialisation et jusqu'à la date d'échéance du FCP Coralium Santé** (entre le 16 juin 2022 et le 20 juin 2030) : le FCP Coralium Santé est conçu dans la perspective d'un investissement pour toute la durée de la formule. Il est donc destiné aux adhérents/souscripteurs ayant l'intention de maintenir leur investissement jusqu'à l'échéance finale prévue le 20 juin 2030. L'adhérent/souscripteur peut, en effet, prendre un risque de perte en capital non mesurable et pouvant être totale :

- s'il est contraint de demander un rachat total ou partiel du montant investi sur le FCP Coralium Santé avant l'une des échéances prévues par la formule ;
- si le contrat arrive à terme avant l'une des échéances prévues ;
- s'il souhaite effectuer un arbitrage en sortie du FCP Coralium Santé avant l'une des échéances prévues par la formule ;
- ou en cas de décès (dénouement du contrat) avant l'une des échéances prévues par la formule, lorsque la garantie de prévoyance éventuellement proposée dans certains contrats d'assurance vie n'a pas été souscrite ou ne peut pas s'appliquer.

Dans ces hypothèses, une sortie par décès, rachat, arrivée au terme ou arbitrage de l'unité de compte représentée par le FCP Coralium Santé à une autre date que l'une des échéances prévues (anticipée ou finale), s'effectuera à un prix qui dépendra des paramètres de marché ce jour-là ne permettant plus à l'adhérent/souscripteur de bénéficier de la protection partielle du capital prévue à l'échéance, ni du rendement espéré du FCP Coralium Santé déduction faite des frais applicables détaillés ci-après.

■ **À l'échéance du FCP Coralium Santé** (anticipées le 20 juin 2024, 19 juin 2025, 18 juin 2026, 17 juin 2027, 15 juin 2028, 21 juin 2029 ou finale le 20 juin 2030) : l'attention de l'adhérent/souscripteur est attirée sur le fait que l'échéance anticipée du FCP Coralium Santé est soumise à des conditions de marché précises ne relevant pas de la volonté de l'adhérent/souscripteur. Si les conditions sont réunies, le mécanisme s'activera automatiquement sans intervention de sa part.

■ **À l'échéance de la formule, que ce soit à une date d'échéance anticipée ou finale**, et après information de l'adhérent/ souscripteur, le capital disponible sur le support Coralium Santé pourra être arbitré vers d'autres supports à la demande de celui-ci en fonction des supports proposés par l'Assureur à cette date. A défaut d'arbitrage demandé par l'adhérent / souscripteur, le capital restera investi sur le Support financier pendant trois mois, et sera géré de manière à réaliser une performance en lien avec le marché monétaire. A l'issue de cette période et sans demande d'arbitrage reçue par l'Assureur, la

valeur de rachat du support financier pourra être arbitrée automatiquement (sans frais d'arbitrage) vers un autre support financier en unités de compte éligible au contrat.

■ **Frais liés au choix du FCP Coralium Santé dans les contrats d'assurance vie ou de capitalisation :**

**Frais liés au FCP Coralium Santé, particularités liées à ce cadre d'investissement :**

- les frais d'entrée du support ne sont pas prélevés au titre de cet investissement ;
- les frais de sortie du support (4 %) peuvent, selon le contrat détenu par l'adhérent/souscripteur, être prélevés en cas de sortie avant l'une des échéances prévues (anticipée ou finale) par rachat, arrivée au terme ou arbitrage.

**Frais liés au contrat d'assurance vie ou de capitalisation :** à toute performance affichée par le FCP Coralium Santé qu'elle soit positive ou négative, les frais sur versements, d'arbitrage, de gestion sur encours, et le cas échéant, ceux liés aux garanties de prévoyance du contrat d'assurance vie, de capitalisation doivent être déduits.

■ **Fiscalité applicable à un investissement sur le FCP Coralium Santé dans les contrats d'assurance vie ou de capitalisation :** les dispositions fiscales en vigueur, propres aux contrats d'assurance vie ou de capitalisation lui sont applicables.

## EXTRAIT DU PROSPECTUS

### AVANTAGES

- L'investisseur bénéficie à l'échéance maximum d'une garantie de son investissement initial si l'Indice n'a pas baissé de plus de 40 % par rapport à son Niveau Initial.
- L'investisseur bénéficie aux Dates de Constatation d'une garantie de son investissement initial si l'Indice n'a pas baissé par rapport à son niveau Initial.
- L'investisseur pourra bénéficier d'un Gain fixe et prédéterminé, qui pourra être supérieur à la hausse de l'Indice, si cet Indice ne baisse pas à l'une des Dates de Constatation.

### INCONVÉNIENTS

- Dans le cas d'une hausse de l'Indice supérieure aux Gains prédéterminés (13.50 %, 20.25 %, 27 %, 33.75 %, 40.50 %, 47.25 %, 54 % selon l'année) l'investisseur ne bénéficiera pas de la performance réelle de l'Indice puisque l'investisseur ne bénéficiera que du Gain fixe et prédéterminé qui sera inférieur à la performance réelle de l'Indice.
- L'investisseur ne connaît pas à l'avance la durée exacte de son investissement.
- L'investisseur doit conserver son investissement jusqu'à l'échéance pour bénéficier de la formule.

- L'investisseur ne profite pas des dividendes des actions qui entrent dans la composition de l'Indice car même s'ils sont réinvestis, l'équivalent de 5 % de dividendes seront déduits chaque année.
- La performance de l'Indice sera impactée négativement dans les cas où, le montant des dividendes réinvestis sera inférieur à 5 %.
- L'investisseur peut subir une perte en capital dans le cas où l'Indice baisse de plus de 40 % le 14 juin 2030. Si l'Indice baissait de 100 %, la perte représenterait la totalité du capital investi.

## CARACTÉRISTIQUES

Société de gestion	Natixis Investment Managers International								
Nature juridique	Fonds Commun de Placement de droit français / FIA								
Classification AMF	Fonds à formule								
Garantie de capital	Absence de garantie de capital								
Garant	Natixis								
Sous-jacent de la formule	MSCI World Health Care Select ESG Top 50 5% Decrement.*								
Période de commercialisation	Du 29 novembre au 15 juin 2022 avant 12h30 dans le compte-titres ordinaire et du 29 novembre 2021 au 8 juin 2022 dans le cadre du contrat d'assurance vie ou de capitalisation.								
Horizon de placement <sup>(1)</sup>	8 ans et 4 jours (20 juin 2030) avec une possibilité d'échéance anticipée automatique le 20 juin 2024, 19 juin 2025, 18 juin 2026, 17 juin 2027, 15 juin 2028, 21 juin 2029 selon l'évolution de l'indice MSCI World Health Care Select ESG Top 50 5% Decrement.								
Date de création du fonds	12 novembre 2021								
Devise de comptabilité	Euro								
Code ISIN	FR0014005WG4								
Frais courants	2,5 % TTC - dont frais de gestion : 2,5 % TTC maximum (assiette : valeur liquidative de référence x nombre de parts) • dont rétrocession versée au réseau distributeur : 0,66 % de l'assiette mentionnée ci-dessus  Le taux des frais courants indiqué correspond au taux maximum que le fonds supportera.								
Frais d'entrée (maximum)	Non acquis au FCP (acquis au réseau distributeur) : 2,5 % maximum pour toute souscription reçue jusqu'au 15 juin 2022 avant 12h30. Néant après cette date et après l'échéance de la formule.								
Frais de sortie (maximum)	4 % dont	<p><b>Non acquis au FCP</b> (acquis à la société de gestion) :</p> <ul style="list-style-type: none"> <li>• Néant pour tout rachat reçu avant le 15 juin 2022 avant 12h30 et aux dates d'échéances anticipées ou finale.</li> <li>• 3 % maximum pour tout rachat reçu après le 15 juin 2022 à 12h30.</li> </ul> <p><b>Acquis au FCP :</b></p> <ul style="list-style-type: none"> <li>• Néant pour tout rachat reçu avant le 15 juin 2022 avant 12h30 et aux dates d'échéances anticipées ou finale.</li> <li>• 1 % pour tout rachat reçu après le 15 juin 2022 à 12h30.</li> </ul>							
Minimum de souscription initiale**	1/1000e de part								
Valeur liquidative de référence	Correspond à la plus haute des Valeurs Liquidatives du fonds calculées du 25 novembre 2021 au 16 juin 2022								
Valorisation	Hebdomadaire, le jeudi								
Heure de centralisation	12h30, le mercredi								
Éligibilité	Compte-titres ordinaire, contrat d'assurance vie, de capitalisation								
Indicateur de risque et de rendement (du moins risqué au plus risqué) <sup>(2)</sup>	<table border="1"> <tr> <td>1</td> <td>2</td> <td>3</td> <td>4</td> <td>5</td> <td>6</td> <td>7</td> </tr> </table>		1	2	3	4	5	6	7
1	2	3	4	5	6	7			

\* A la date de publication du prospectus du FCP, l'administrateur de l'indice (MSCI Limited) et l'indice n'apparaissent pas sur le registre de l'ESMA, toutefois l'utilisation dans l'Union Européenne de l'indice reste autorisée pendant une période transitoire prenant fin le 31 décembre 2023. L'administrateur a indiqué entreprendre toutes les démarches nécessaires afin d'être autorisé en tant qu'administrateur d'indice de référence dans l'Union Européenne avant cette date. Dans le cas où la société de gestion serait contrainte à modifier l'Indice, les ajustements nécessaires seront effectués selon les modalités prévues dans le (ou les) contrats d'échanges et/ou contrats d'options, afin que le changement se fasse avec le plus de neutralité possible, du point de vue de l'événement et de la date de substitution.

\*\* Si le cadre d'investissement du produit est un contrat d'assurance vie ou un contrat de capitalisation, ce minimum d'investissement ne s'applique pas.

Conformément à la réglementation en vigueur, le client peut recevoir, sur simple demande de sa part, des précisions sur les rémunérations relatives à la commercialisation du présent produit.

(1) Une sortie de ce FCP à une autre date s'effectuera à un prix qui dépendra des paramètres de marché ce jour-là (après déduction des frais de rachat). Il pourra être très différent (inférieur ou supérieur) du montant résultant de l'application de la formule annoncée.

(2) Cet indicateur, présenté sous la forme d'une échelle allant de 1 à 7 correspondant à des niveaux de risques et de rendements croissants, vous permet d'appréhender le potentiel de performance d'un fonds par rapport au risque qu'il présente. La méthodologie générale du calcul de cet indicateur réglementaire s'appuie sur la volatilité historique annualisée du fonds calculée à partir des rendements hebdomadaires sur une période de 5 ans. Contrôlé périodiquement, l'indicateur peut évoluer. Le niveau de l'indicateur de risque et de rendement est celui en vigueur à la date de rédaction du document.

Les conditions spécifiques à la commercialisation de Corailum Santé dans le cadre d'un contrat d'assurance vie ou de capitalisation sont détaillées dans un encadré en page précédente.

La Société de Gestion utilisera une partie des frais de gestion financière qu'elle perçoit au titre de la gestion de ce Fonds pour l'achat de VERs (Verified Emission Reduction ou Voluntary Emission Reductions). Les VERs sont des crédits de carbone générés par un projet ayant un impact positif en matière de compensation d'émissions de CO2 suivant un standard de marché volontaire. Le recours aux VERs permet ainsi une compensation carbone visant à avoir un impact climatique, environnemental et éventuellement sociétal. Le détail des VERs et des projets sous-jacents sera disponible sur le site internet de votre établissement ([www.banquepopulaire.fr](http://www.banquepopulaire.fr)). Pour plus de détails, vous pouvez vous référer au prospectus du FCP, disponible sur le site internet de votre établissement.

**Point d'attention :** Les VERs, achetés par Natixis Investment Managers International dans le cadre de la gestion de ces Fonds, sont émis par des projets dans lesquels d'autres sociétés du groupe BPCE ont investi. De plus, ces VERs sont achetés par l'intermédiaire d'Ecosphère+ dont l'actionnaire majoritaire est une société du groupe BPCE. Les VERs sont acquis par Natixis Investment Managers International et non pas par le Fonds lui-même. Ces VERs ne sont pas des actifs du Fonds. L'achat de ces VERs permet une participation indirecte des clients à une réduction de l'empreinte carbone. La société de gestion n'effectuera pas de calcul de compensation de l'empreinte carbone du Fonds. Ces achats de VERs n'ont pas pour objectif de compenser les émissions carbone du Fonds.

Le FCP Corallium Santé est notamment référencé en Unités de compte au sein de contrats d'assurance vie et de capitalisation multisupport libellés en Euros et en Unités de Comptes de BPCE Vie, société soumise au code des assurances. Pour toute réclamation, votre agence bancaire au sein de laquelle vous avez souscrit notre produit est votre premier interlocuteur. Prenez contact avec votre Conseiller ou votre Directeur d'agence. Vous pouvez lui faire part de vos difficultés par tout moyen à votre convenance, directement à l'agence, par courrier, par mail ou par téléphone. Vous retrouvez ses coordonnées directement sur votre extrait de compte. Si la réponse ou solution qui vous a été apportée ne vous convient pas, vous pouvez prendre contact avec le service réclamation de votre banque dont les coordonnées figurent directement sur le site client dans la rubrique dédiée « Réclamations ». En cas de désaccord persistant, vous pouvez prendre contact gratuitement avec un médiateur dont le médiateur de l'AMF à l'adresse suivante : Autorité des marchés financiers, Médiateur de l'AMF, 17 Place de la Bourse 75082 PARIS CEDEX 02. Le formulaire de demande de médiation ainsi que la charte de la médiation sont disponibles sur le site <http://www.amf-france.org>. La saisine du Médiateur s'effectue en langue française. Ce document est rédigé par Natixis Investment Managers International à destination des clients non professionnels au sens de la directive Marchés d'Instruments Financiers. Corallium Santé est un Fonds Commun de Placement agréé par l'AMF le 15 octobre 2021 et géré par Natixis Investment Managers International. Document non contractuel, à caractère promotionnel, rédigé en novembre 2021. Pour plus d'informations sur Corallium Santé, notamment sur les risques liés à l'investissement dans un OPC, vous pouvez consulter la documentation réglementaire sur le site Internet de Banque Populaire dédié à l'épargne financière, [ngamdf-opcvm-reseaux.net/fonds/FR0014005WG4/detail](http://ngamdf-opcvm-reseaux.net/fonds/FR0014005WG4/detail) et sur simple demande.

### Conflits d'intérêts potentiels

Les Banques Populaires, distributeurs de ce produit, sont actionnaires de BPCE qui est actionnaire majoritaire de Natixis. Les autres établissements distributeurs sont des établissements de crédit affiliés à BPCE et à Natixis.

L'attention des investisseurs est également attirée sur les liens capitalistiques et financiers existant entre Prepar-Vie, qui référence ce support financier comme Unité de Compte au sein de ses contrats d'assurance-vie, et la BRED Banque Populaire, Prepar-Vie étant une filiale de la BRED Banque Populaire.

L'investisseur est informé que des conflits d'intérêts sont susceptibles d'exister dans la gestion et la distribution du fonds dans la mesure où, la société de gestion peut recourir à des entités appartenant notamment au groupe BPCE pour accomplir ses obligations. Chaque entité impliquée dans la gestion ou la distribution du Fonds a mis en place un programme de prévention et de gestion des différents conflits d'intérêts.

Natixis Investment Managers International - Direction Marketing, Communication Digitale & Expérience Client.

### BRED BANQUE POPULAIRE

Société Anonyme Coopérative de Banque Populaire, régie par les articles L 512-2 et suivants du code monétaire et financier et l'ensemble des textes relatifs aux Banques Populaires et aux établissements de crédit, au capital de 1 495 866 772,29 euros, RCS Paris B 552 091 795. Siège social : 18 Quai de la Rapée, PARIS (75012) Courtier en assurance inscrit au registre de l'ORIAS sous le numéro 07 003 608.

### PREPAR-VIE

Entreprise régie par le Code des Assurances, filiale de la BRED Banque Populaire - Entreprise régie par le Code des Assurances - Société Anonyme à Directoire et Conseil de Surveillance au capital de 182 183 792 euros. Siège social : Immeuble Le Village 1 - Quartier Valmy 33 Place Ronde - CS 90241 - 92981 Paris La Défense cedex - 323 087 379 RCS NANTERRE.

### BPCE

BPCE - Société Anonyme à directoire et conseil de surveillance, au capital de 180 478 270 euros. Siège social: 50, avenue Pierre-Mendès-France - 75201 Paris Cedex 13 - RCS Paris 493 455 042. BPCE, intermédiaire d'assurance inscrit à l'ORIAS sous le n° 08045100.

### NATIXIS INVESTMENT MANAGERS INTERNATIONAL

Société anonyme au capital de 94 127 658,48 euros - 329 450 738 RCS Paris - Agréé par l'Autorité des Marchés Financiers (AMF), sous le numéro GP 90-009. Siège social : 43, avenue Pierre Mendès France - 75013 Paris - [www.im.natixis.com](http://www.im.natixis.com)

